

Konsultacje społeczne drugiej aktualizacji Planów gospodarowania wodami – IIaPGW

Zestawy działań zaplanowane do realizacji na obszarze dorzecza Wisły, regionu wodnego Górnej-
Wschodniej Wisły, obszarze dorzecza Dniestru



Zestawy działań zaplanowane do realizacji na obszarze dorzecza Wisły, region wodny Górnej-Wschodniej Wisły oraz obszarze dorzecza Dniestru

*Sylwia Horska-Schwarz – CDM Smith Sp. z o.o.
Agnieszka Kowalczyk – CDM Smith Sp. z o.o., PIG-PIB*



Projekt IIaPGW
dostępny jest na
[www.apgw.gov.pl/
konsultacje-projekty-planow](http://www.apgw.gov.pl/konsultacje-projekty-planow)

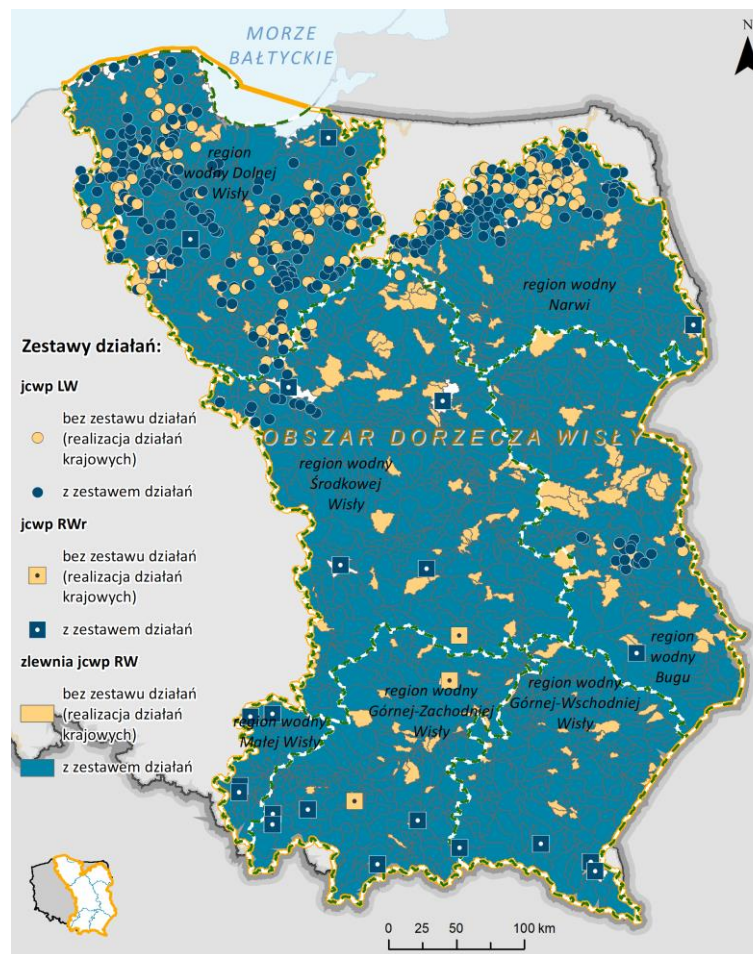


Zestawy działań jednolitych części wód – obszar dorzecza Wisły

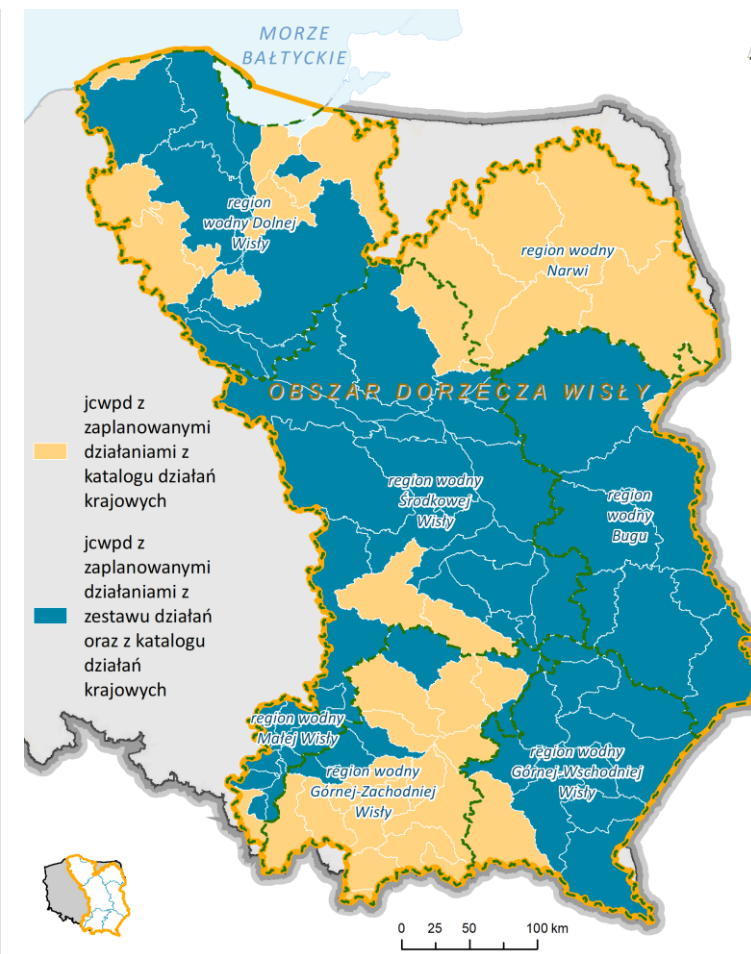
PROJEKT IIaPGW DOSTĘPNY JEST NA
www.apgw.gov.pl/konsultacje-projekty-planow

W obszarze dorzecza Wisły zestawy działań opracowano łącznie dla 76 % wszystkich jcw w obszarze dorzecza, w tym dla:

- 376 jcw w regionie Środkowej Wisły (zestaw działań opracowany dla 84 % wszystkich jcw regionu)
- 303 jcw w regionie Narwi (zestaw działań opracowany dla 76 % wszystkich jcw regionu),
- 55 jcw w regionie Małej Wisły (zestaw działań opracowany dla 96% wszystkich jcw regionu)
- 215 jcw w regionie Górnej-Zachodniej Wisły (zestaw działań opracowany dla 83% wszystkich jcw regionu)
- **194 jcw w regionie Górnej-Wschodniej Wisły (zestaw działań opracowany dla 87% wszystkich jcw regionu)**
- 551 w regionie Dolnej Wisły (zestaw działań opracowany dla 81 % wszystkich jcw regionu)
- 237 w regionie Bugu (zestaw działań opracowany dla 83 % wszystkich jcw regionu)



Mapa ogólna – jcwp z zestawami działań - obszar dorzecza Wisły



Mapa ogólna - jcwpd z zestawami działań - obszar dorzecza Wisły

Zestawy działań jcw – obszar dorzecza Wisły

W obszarze dorzecza Wisły opracowano łącznie 12 784 działań, których szacunkowy koszt określony został na ponad 16,6 mld zł.

Największy udział w kosztach zestawu działań mają działania podstawowe - 90%, pozostałe 10% stanowią działania uzupełniające. Największy udział w kosztach mają działania z zakresu gospodarki komunalnej i odpadami - 89%.

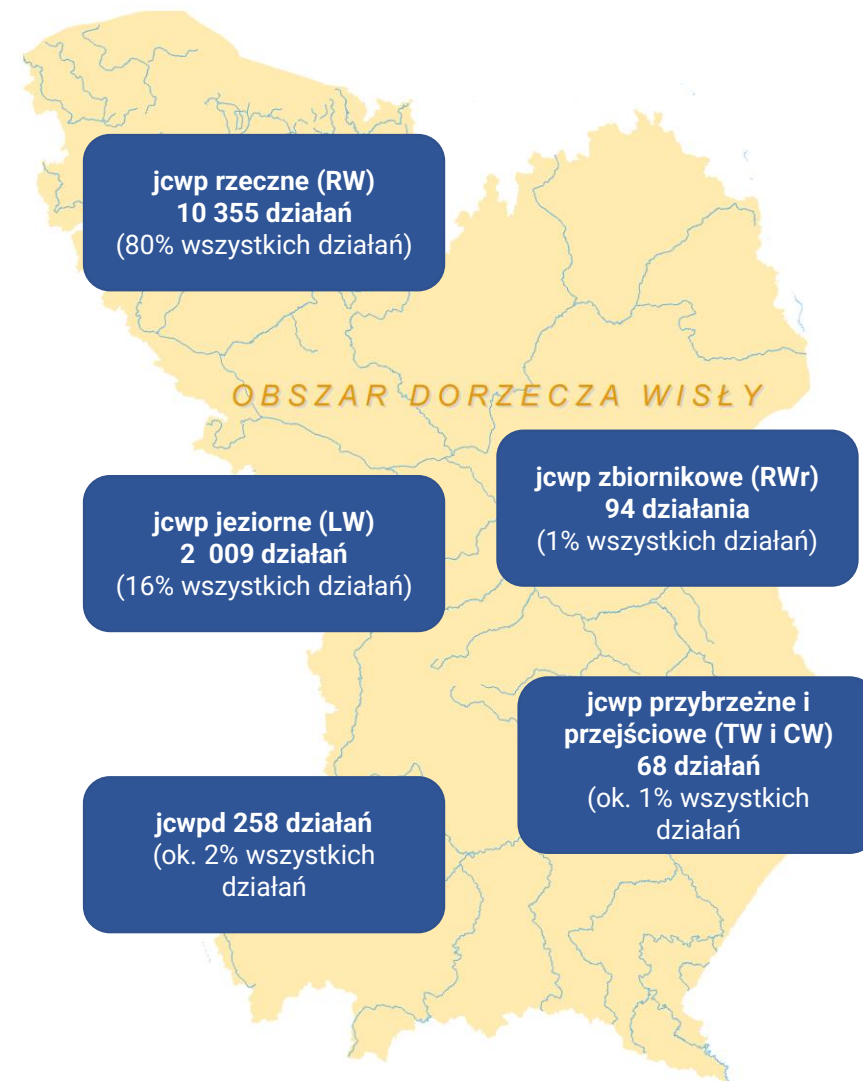
➤ **jcwp rzeczne:** 78% stanowią działania podstawowe, a 22% uzupełniające. Najlichnieszą grupę działań stanowią działania związane z poprawą warunków dla obszarów chronionych 4 482 działania; działania związane z gospodarką ściekową - 1 480 działań, działania ukierunkowane na odtwarzanie ciągłości, ochronę i odtwarzanie naturalnych procesów hydromorfologicznych w korycie – 1 072 działania.

➤ **jcwp zbiornikowe:** 60% stanowią działania podstawowe, a 40% uzupełniające. Najlichnieszą grupę działań stanowią działania związane z poprawą warunków dla obszarów chronionych 29 działań; gospodarka ściekowa w aglomeracjach – 24 działania, ograniczenie sptywu zanieczyszczeń z terenów zurbanizowanych – 12 działań.

➤ **jcwp jeziorne:** 62% działania podstawowe, 38% uzupełniające. Najlichnieszą grupę działań stanowią działania związane z poprawą warunków dla obszarów chronionych – 619 działania; weryfikacja programu ochrony środowiska – 245 działań, działania kontrolne i monitoringowe – 233 działania.

➤ **jcwp przejściowe i przybrzeżne:** 40 % działania podstawowe, 60% uzupełniające. Najlichnieszą grupę działań stanowią działania związane z poprawą warunków dla obszarów chronionych 37 działań.

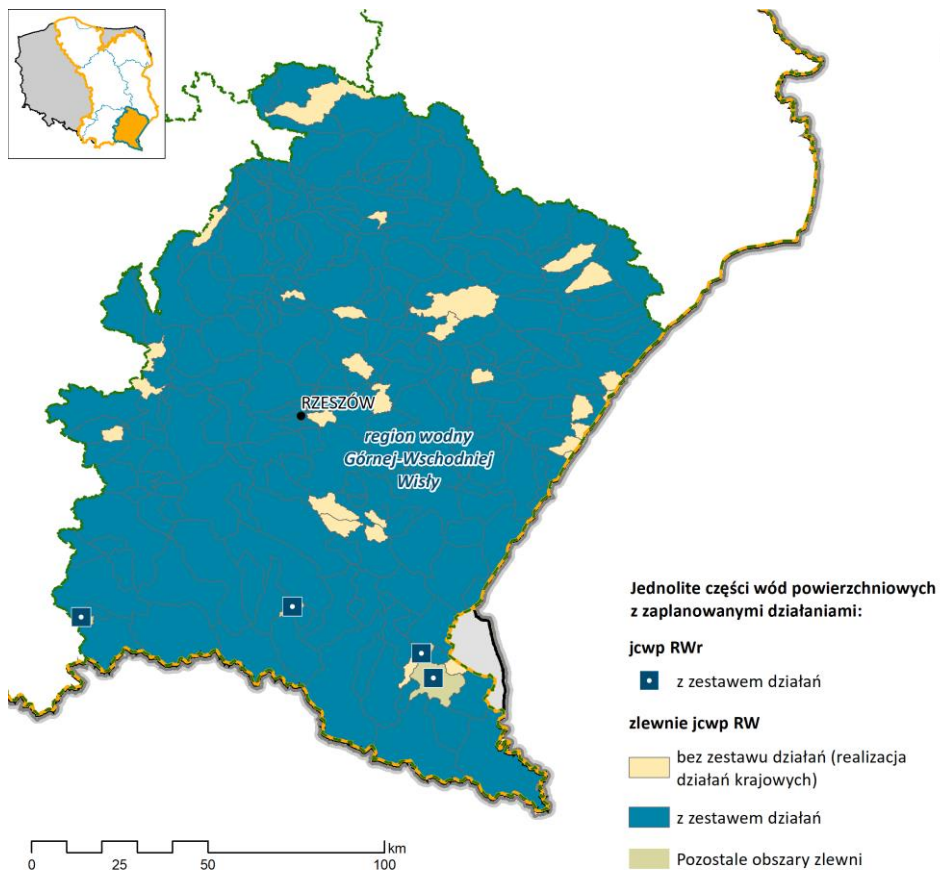
➤ **jcwpd:** 36% działania podstawowe, 64% działania uzupełniające.



Liczba działań - obszar dorzecza Wisły

Zestawy działań jcw – region wodny Górnej-Wschodniej Wisły

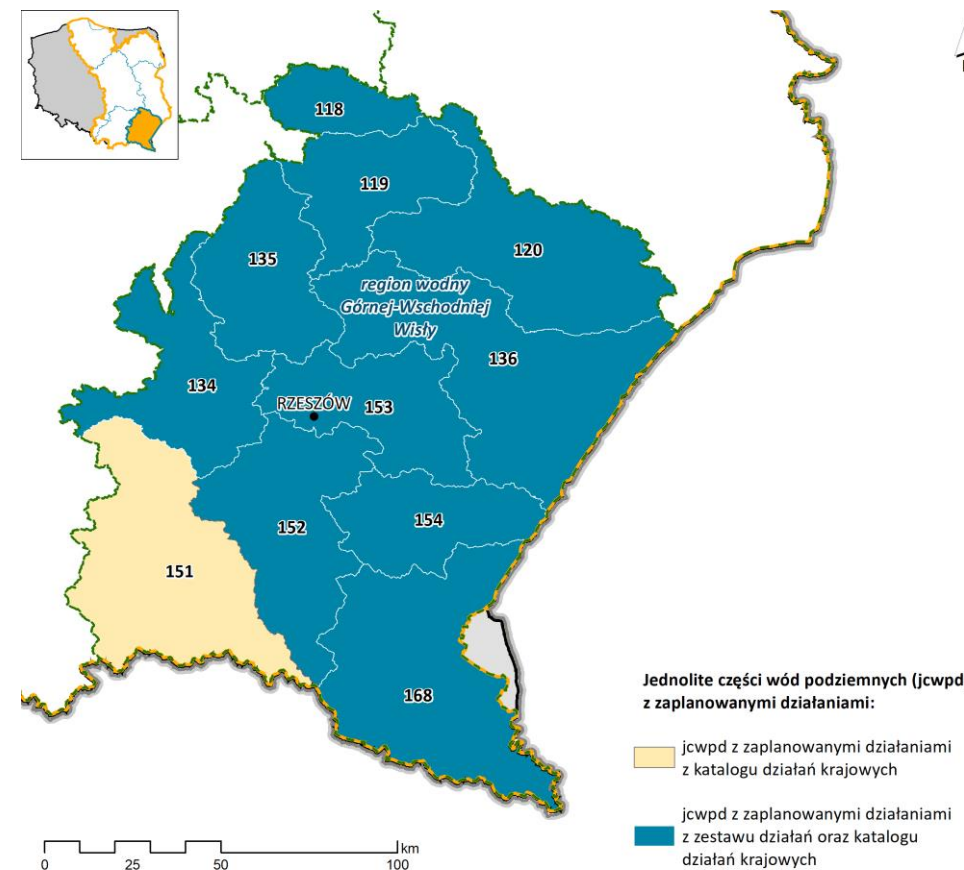
W regionie wodnym Górnej-Wschodniej Wisły opracowano zestawy działań dla 194 jcw (87 % wszystkich jcw): łącznie 1267 działań: 1000 działań podstawowych, 267 działań uzupełniających).



➤ Dla 180 jcw RWr opracowano 1218 działań naprawczych (80% - działania podstawowe, 20% - uzupełniające).

➤ Dla 4 jcw RWr opracowano 6 działań naprawczych (33% - działania podstawowe, 67% - uzupełniające)

➤ Dla 10 jcw pd opracowano 43 działania naprawcze (51% - działania podstawowe, 49% - uzupełniające)

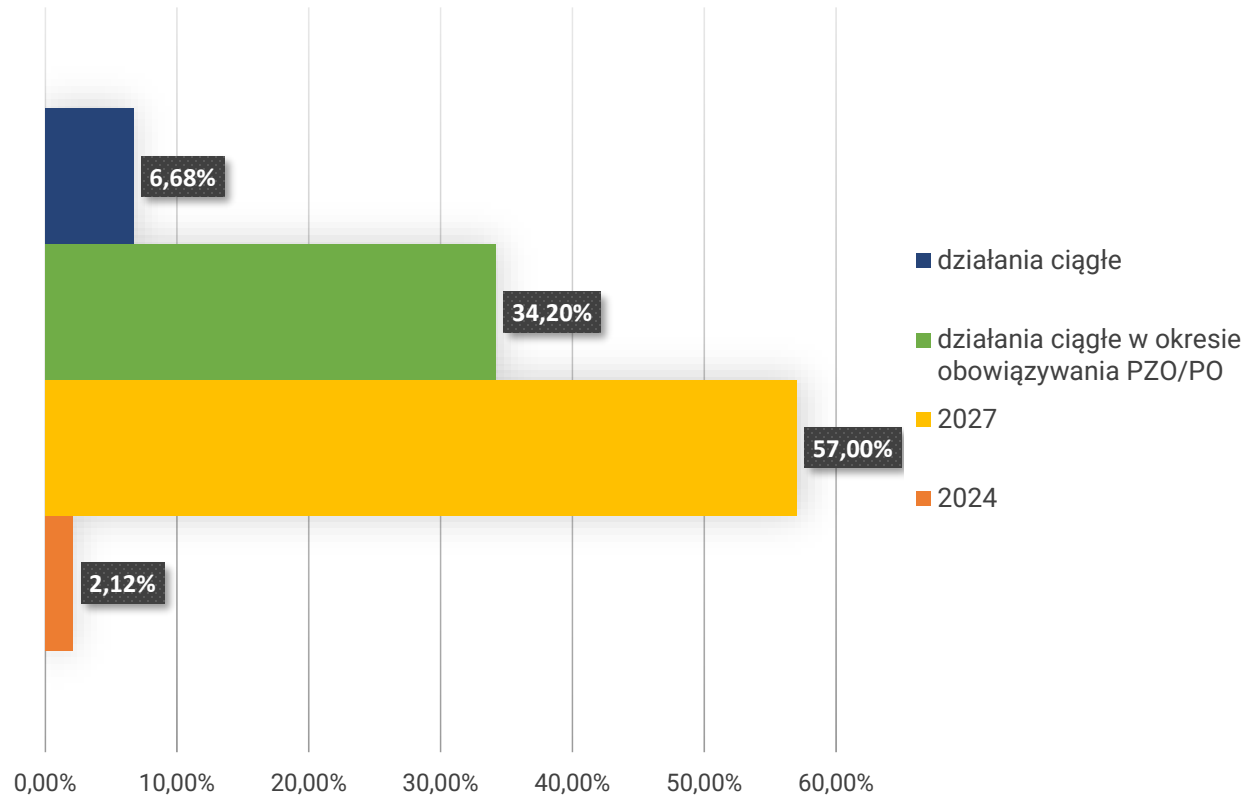


Mapa ogólna – jcw p z zestawami działań – region wodny Górnej-Wschodniej Wisły

Mapa ogólna – jcw pd z zestawami działań – region wodny Górnej-Wschodniej Wisły

Zestawy działań jcwp – region wodny Górnej-Wschodniej Wisły

Harmonogram wdrożenia działań (łącznie wszystkie kategorie wód jcwp)



PROJEKT IIaPGW DOSTĘPNY JEST NA
www.apgw.gov.pl/konsultacje-projekty-planow

Koszt realizacji działań jcwp – łącznie 1 442 222 835,50 zł

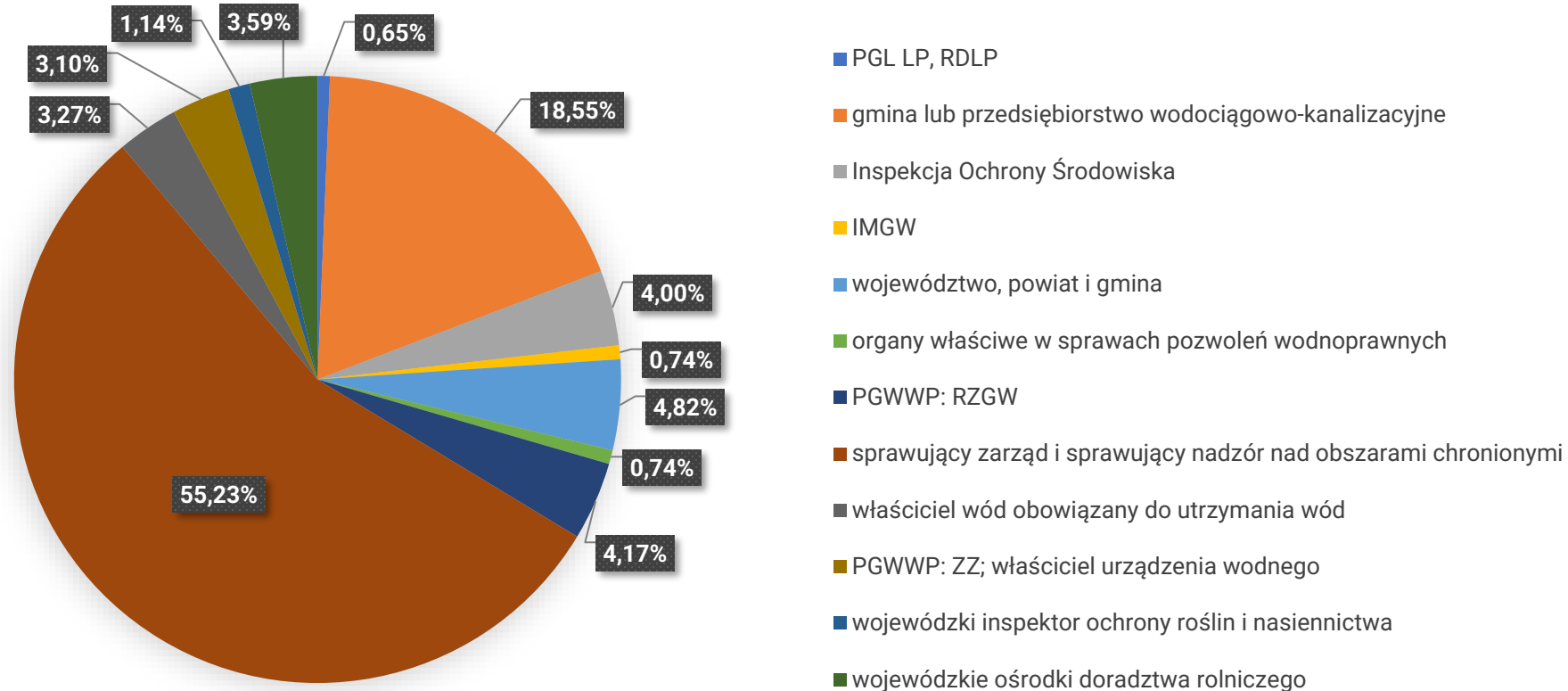


Źródło środków

- Środki własne
- Budżet państwa
- Środki NFOŚiGW/WFOŚiGW
- Środki UE

Zestawy działań jcwp – region wodny Górnej-Wschodniej Wisły

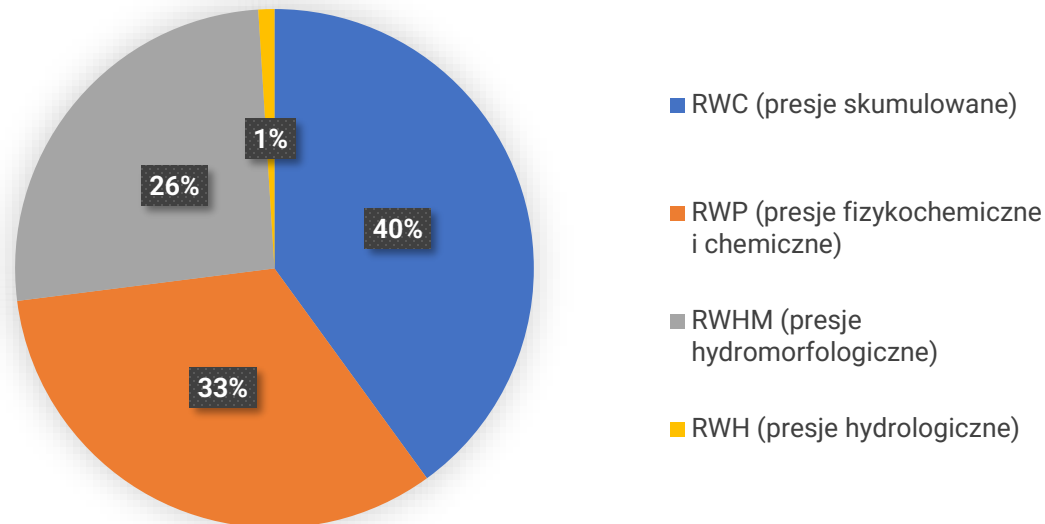
Jednostki odpowiedzialne za realizację (łącznie wszystkie kategorie wód jcwp – region wodny Górnej-Wschodniej Wisły)



Zestawy działań jcwpc rzeczne – udział poszczególnych typów działań - region wodny Górnej-Wschodniej Wisły

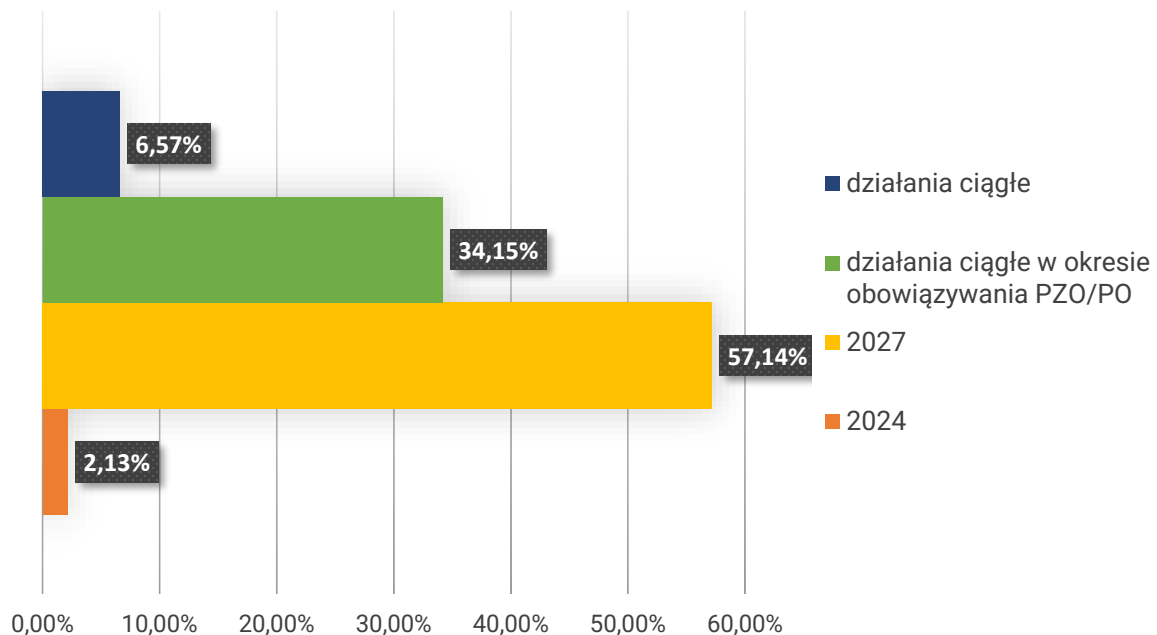
W regionie wodnym Górnej-Wschodniej Wisły dla 180 jcwpc RW opracowano 1218 działań naprawczych, z czego 528 to działania nietechniczne, 288 techniczne, 402 nietechniczno/techniczne. Działania naprawcze nakierowane na redukcję presji znaczących, w tym **presji skumulowanych (RWC)** stanowią łącznie 40% wszystkich działań. Działania nakierowane na **presje fizykochemiczne i chemiczne (RWP)** stanowią 33% wszystkich działań. Działania nakierowane na **presje hydromorfologiczne** stanowią 26%, zaś 1% stanowią działania nakierowane na redukcję **presji hydrologicznej**.

Udział typów działań nakierowanych na redukcję presji – jcwpc RW



Zestawy działań jcwp rzeczne – region wodny Górnej-Wschodniej Wisły

Harmonogram wdrożenia działań - jcwp RW



PROJEKT IIaPGW DOSTĘPNY JEST NA
www.apgw.gov.pl/konsultacje-projekty-planow

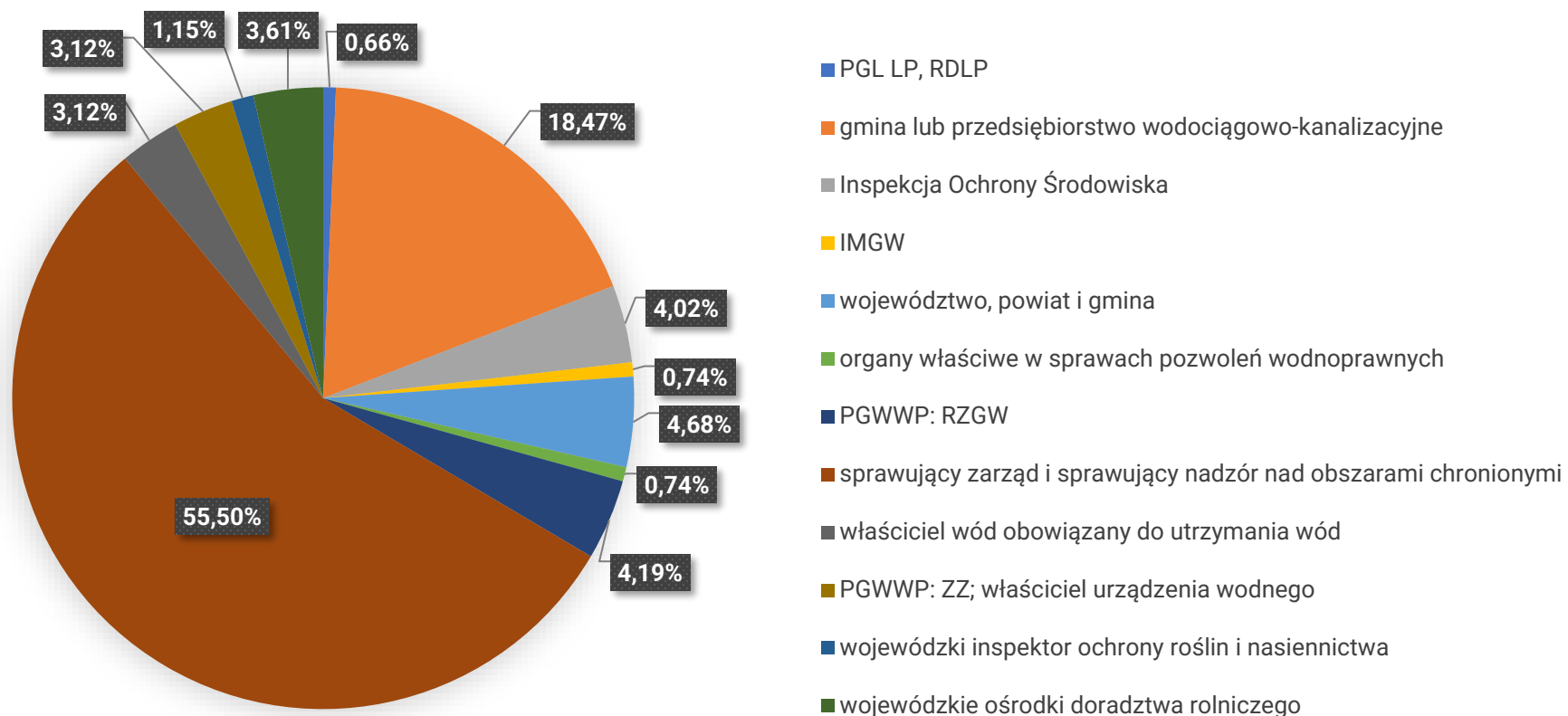
Koszt realizacji działań jcwp RW – łącznie 1 442 053 808,00 zł



- Źródło środków**
- Środki własne
 - Budżet państwa
 - Środki NFOŚiGW/WFOŚiGW
 - Środki UE

Zestawy działań jcwp rzeczne – region wodny Górnej-Wschodniej Wisły

Jednostki odpowiedzialne za realizację działań –jcwp RW



Zestawy działań jcwpc rzeczne – region wodny Górnej-Wschodniej Wisły

Microsoft Excel - 7.3_Zestaw_dzialan_RW_ODWisla

Wpisz pytanie do Pomocy

70% Calibri 9 B I U

Opis działania

Lp.	Kategoria działań	Grupa działań	ID działania (numer pomocniczy) kod jcwpc +	Nazwa jcwpc	Dorzecze, w obrębie którego występuje dana jcwpc	Status jcwpc	Ocena ryzyka nieosiągnięcia celu [zagrożona/niezagrożona]	Presja znacząca	Kod działania wg UE (GRS)	Kod działania IlaPGW	Nazwa działania	Opis działania	liczba wyrażony został zakres ilościowy działania	Jednostka, w której wyrażony został zakres ilościowy działania	Nazwa dokumentu/planu programu z jakiego działania pochodzi lub określenia
2681	Zapewnienie	Ocena wpływu	RW200005	San od zb. Myczkowce do Tyrawki	Wisła	NAT	ZAGROŻONA	BIO_HM, CHEM, CH	GR55, GR514	RWHM_02_06	Ocena wpływu budowli poprz.	Działania kontrolno-administracyjne	2	liczba budowli	działanie nowe
2682	Zapewnienie	Kontrola funk.	RW200005	San od zb. Myczkowce do Tyrawki	Wisła	NAT	ZAGROŻONA	BIO_HM, CHEM, CH	GR55, GR514	RWHM_02_07	Kontrola funkcjonowania urz.	Działania kontrolno-administracyjne	1	liczba budowli	działanie nowe
2683	Zapewnienie	Monitoring sf	RW200005	San od zb. Myczkowce do Tyrawki	Wisła	NAT	ZAGROŻONA	BIO_HM, CHEM, CH	GR55, GR514	RWHM_02_08	Monitoring skuteczności istn.	Działania monitoringowe wskazań	1	liczba budowli	działanie nowe
2690	Weryfikacja	Weryfikacja	RW200005	San od zb. Myczkowce do Tyrawki	Wisła	NAT	ZAGROŻONA	BIO_HM, CHEM, CH	GR521	RWP_09_01	Weryfikacja i aktualizacja pr.	Weryfikacja programu ochrony śr.	8	suma gmin i powiató	działanie nowe
2694	Zapewnienie	Ocena wpływu	RW200005	San od Tyrawki do Olszanki	Wisła	NAT	ZAGROŻONA	CHEM, IL	GR55, GR514	RWHM_02_06	Ocena wpływu budowli poprz.	Działania kontrolno-administracyjne	1	liczba budowli	działanie nowe
2696	Weryfikacja	Weryfikacja	RW200005	San od Tyrawki do Olszanki	Wisła	NAT	ZAGROŻONA	CHEM, IL	GR521	RWP_09_01	Weryfikacja i aktualizacja pr.	Weryfikacja programu ochrony śr.	17	suma gmin i powiató	działanie nowe
2699	Zapewnienie	Kontrola funk.	RW200005	San od Olszanki do Wiaru	Wisła	NAT	ZAGROŻONA	BIO_HM, CHEM, OC	GR55, GR514	RWHM_02_07	Kontrola funkcjonowania urz.	Działania kontrolno-administracyjne	1	liczba budowli	działanie nowe
2700	Zapewnienie	Monitoring sf	RW200005	San od Olszanki do Wiaru	Wisła	NAT	ZAGROŻONA	BIO_HM, CHEM, OC	GR55, GR514	RWHM_02_08	Monitoring skuteczności istn.	Działania monitoringowe wskazań	1	liczba budowli	działanie nowe
2704	Zapewnienie	Ocena wpływu	RW200005	Wisłok od Stobnicy do stopnia Rzeszów	Wisła	SZCW	ZAGROŻONA	BIO_HM, BIO_FIZ, F	GR55, GR514	RWHM_02_06	Ocena wpływu budowli poprz.	Działania kontrolno-administracyjne	1	liczba budowli	działanie nowe
2706	Poprawa war	Poprawa star	RW200005	Wisłok od Stobnicy do stopnia Rzeszów	Wisła	SZCW	ZAGROŻONA	BIO_HM, BIO_FIZ, F	GR56	RWHM_04_02	Realizacja działań naprawczy	Rozpoznanie zasadności, a w przy	13 km poprz. k	dl. rzek (km)	działanie nowe
2831	Edukacja i inf	Działania edu	RW200005	Rada	Wisła	NAT	ZAGROŻONA	BIO_HM, BIO_FIZ, F	GR512	RWP_04_01	Ograniczenie zanieczyszczeń	Promocja działań wynikających ze	1815	liczba gospodarstw r	Działania ODR/AF
2832	Weryfikacja	Weryfikacja	RW200005	Rada	Wisła	NAT	ZAGROŻONA	BIO_HM, BIO_FIZ, F	GR521	RWP_09_01	Weryfikacja i aktualizacja pr.	Weryfikacja programu ochrony śr.	7	suma gmin i powiató	działanie nowe
2842	Gospodarka	Gospodarka	RW200005	Łęg Rokietnicki	Wisła	NAT	ZAGROŻONA	BIO_HM, BIO_FIZ, F	GR51	RWP_01_05	Analizy techniczno-ekonomi	Przygotowanie analizy techniczno	9	liczba gmin	działanie nowe
2843	Edukacja i inf	Działania edu	RW200005	Łęg Rokietnicki	Wisła	NAT	ZAGROŻONA	BIO_HM, BIO_FIZ, F	GR512	RWP_04_01	Ograniczenie zanieczyszczeń	Promocja działań wynikających ze	2130	liczba gospodarstw r	Działania ODR/AF
2848	Weryfikacja	Weryfikacja	RW200005	Sopotowa do Glinianki	Wisła	NAT	ZAGROŻONA	BIO_HM, CHEM, OC	GR521	RWP_09_01	Weryfikacja i aktualizacja pr.	Weryfikacja programu ochrony śr.	2	suma gmin i powiató	działanie nowe
2851	Weryfikacja	Weryfikacja	RW200005	Świdnica	Wisła	NAT	ZAGROŻONA	BIO_HM, CHEM, CH	GR521	RWP_09_01	Weryfikacja i aktualizacja pr.	Weryfikacja programu ochrony śr.	3	suma gmin i powiató	działanie nowe
2859	Gospodarka	Gospodarka	RW200005	Przerwa	Wisła	NAT	ZAGROŻONA	BIO_HM, BIO_FIZ, F	GR51	RWP_01_05	Analizy techniczno-ekonomi	Przygotowanie analizy techniczno	4	liczba gmin	działanie nowe
2860	Edukacja i inf	Działania edu	RW200005	Przerwa	Wisła	NAT	ZAGROŻONA	BIO_HM, BIO_FIZ, F	GR512	RWP_04_01	Ograniczenie zanieczyszczeń	Promocja działań wynikających ze	667	liczba gospodarstw r	Działania ODR/AF
2861	Kształtowanie	Ochrona eko	RW200005	Mikośka	Wisła	NAT	ZAGROŻONA	BIO_HM, BIO_FIZ, F	GR57, GR58	RWH_01_05	Dodatkowy przegład pozwol	Działanie polega na dokonaniu do	nd.	liczba przeprowadz	PPSP
2862	Kształtowanie	Zintegrowan	RW200005	Mikośka	Wisła	NAT	ZAGROŻONA	BIO_HM, BIO_FIZ, F	GR57, GR58	RWH_03_02	Rozbudowa sieci monitoring	rozbudowa sieci monitoringu prze	10,26	km	aPZRP; Analiza kc
2864	Weryfikacja	Weryfikacja	RW200005	Sawa	Wisła	SZCW	ZAGROŻONA	BIO_HM, CHEM, OC	GR521	RWP_09_01	Weryfikacja i aktualizacja pr.	Weryfikacja programu ochrony śr.	6	suma gmin i powiató	działanie nowe
2869	Edukacja i inf	Działania edu	RW200005	Markówka	Wisła	NAT	ZAGROŻONA	BIO_HM, BIO_FIZ, F	GR512	RWP_04_01	Ograniczenie zanieczyszczeń	Promocja działań wynikających ze	1269	liczba gospodarstw r	Działania ODR/AF
2873	Edukacja i inf	Działania edu	RW200005	Mleczka Wschodnia do Węgiarki	Wisła	NAT	ZAGROŻONA	BIO_HM, BIO_FIZ, F	GR512	RWP_04_01	Ograniczenie zanieczyszczeń	Promocja działań wynikających ze	620	liczba gospodarstw r	Działania ODR/AF
2877	Edukacja i inf	Działania edu	RW200005	Leszczyńska	Wisła	NAT	ZAGROŻONA	BIO_HM, BIO_FIZ, F	GR512	RWP_04_01	Ograniczenie zanieczyszczeń	Promocja działań wynikających ze	1100	liczba gospodarstw r	Działania ODR/AF
2880	Gospodarka	Gospodarka	RW200005	Wirowa do Kafiewy	Wisła	SZCW	ZAGROŻONA	BIO_HM, BIO_FIZ, F	GR51	RWP_01_05	Analizy techniczno-ekonomi	Przygotowanie analizy techniczno	6	liczba gmin	działanie nowe
2882	Edukacja i inf	Działania edu	RW200005	Wirowa do Kafiewy	Wisła	SZCW	ZAGROŻONA	BIO_HM, BIO_FIZ, F	GR512	RWP_04_01	Ograniczenie zanieczyszczeń	Promocja działań wynikających ze	934	liczba gospodarstw r	Działania ODR/AF
2883	Weryfikacja	Weryfikacja	RW200005	Wirowa do Kafiewy	Wisła	SZCW	ZAGROŻONA	BIO_HM, CHEM, OC	GR521	RWP_09_01	Weryfikacja i aktualizacja pr.	Weryfikacja programu ochrony śr.	6	suma gmin i powiató	działanie nowe
2888	Poprawa war	Poprawa star	RW200005	Brusienka	Wisła	SZCW	ZAGROŻONA	BIO_HM, FIZ, OCH	GR56	RWHM_04_02	Realizacja działań naprawczy	Rozpoznanie zasadności, a w przy	2,3 km poprz. k	dl. rzek (km)	działanie nowe
2891	Edukacja i inf	Działania edu	RW200005	Nitka	Wisła	NAT	ZAGROŻONA	BIO_HM, BIO_FIZ, F	GR512	RWP_04_01	Ograniczenie zanieczyszczeń	Promocja działań wynikających ze	290	liczba gospodarstw r	Działania ODR/AF
2895	Edukacja i inf	Działania edu	RW200005	Złota Nitka	Wisła	NAT	ZAGROŻONA	BIO_HM, BIO_FIZ, F	GR512	RWP_04_01	Ograniczenie zanieczyszczeń	Promocja działań wynikających ze	672	liczba gospodarstw r	Działania ODR/AF

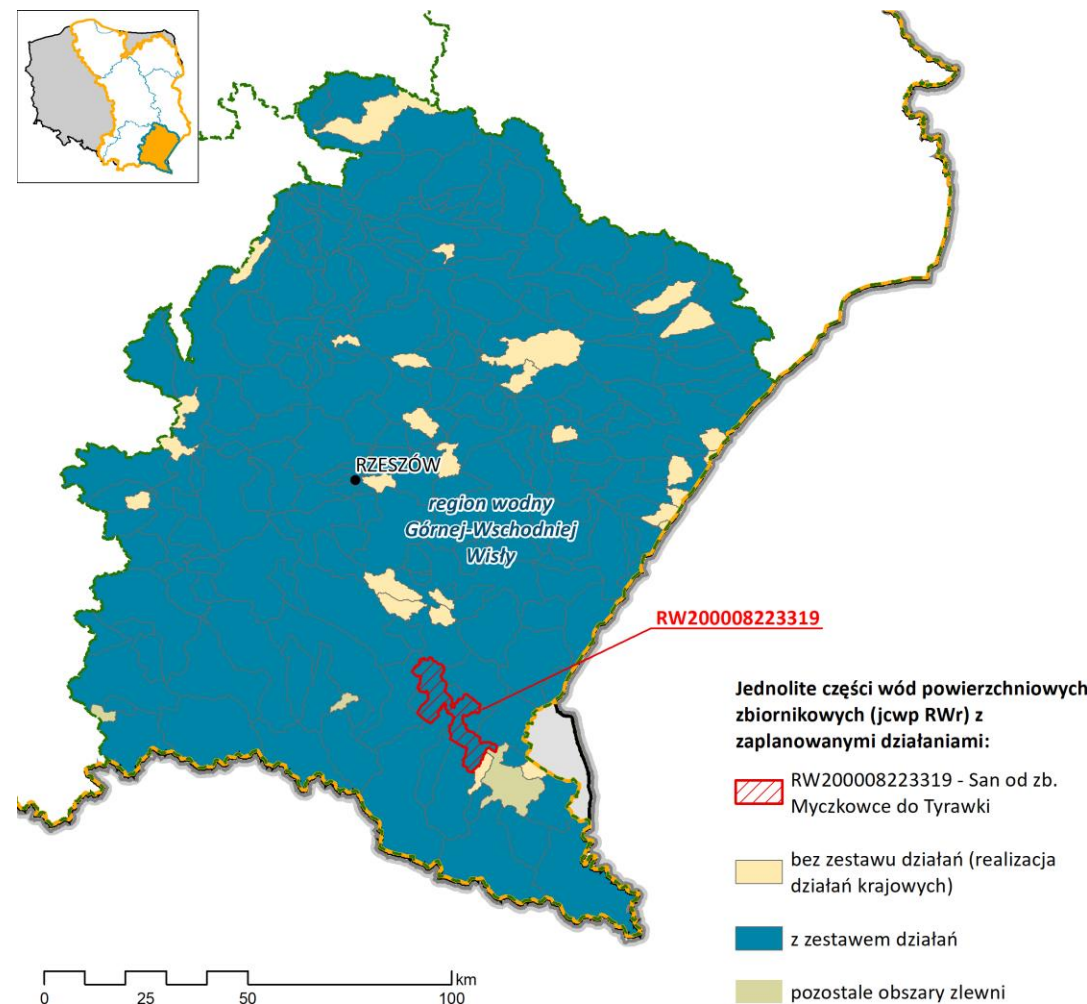
Załącznik 7.3 Zestaw_działan_RW_ODWisla

Zestawy działań jcwp RW – region wodny Górnej-Wschodniej Wisły – przykład jcwp San od zb. Myczkowce do Tyrawki

San od zb. Myczkowce do Tyrawki				
KOD	RW200008223319	status	naturalna	BIO_HM, CHEM, CHEM_B, OCH
NAZWA	San od zb. Myczkowce do Tyrawki	Ocena stanu 2019	zagrożona	

Działania uzupełniające: 4 nietechniczne

RWHM (3 działania)	RWP(1 działanie)
<p>Działania w zakresie odtwarzania ciągłości biologicznej</p> <ul style="list-style-type: none"> Ocena wpływu budowli poprzecznych na ciągłość biologiczną i cele środowiskowe jcwp Kontrola funkcjonowania urządzeń do migracji ryb. Monitoring skuteczności istniejących urządzeń migracji ryb 	<p>Weryfikacja i aktualizacja programu ochrony środowiska pod kątem poprawy efektywności dotyczącej ograniczania dopływu zanieczyszczeń do jcwp</p> <p>Weryfikacja programu ochrony środowiska w celu ograniczenia emisji zanieczyszczeń do wody i powietrza, substancji będących czynnikami dostwierdzonej presji chemicznej w wodzie oraz redukcji dopływu substancji priorytetowych ze zlewni do jcwp.</p>



Zestawy działań jcwp RW – region wodny Górnej-Wschodniej Wisły – przykład jcwp San od zb. Myczkowce do Tyrawki

Działania podstawowe: 12, w tym 4 techniczne, 5 nietechniczne, 3 nietech/techniczne

RWHM (5 działań)	RWC (5 działań)	RWP (2 działania)
<p>Realizacja działań naprawczych dla obszarów chronionych w zakresie utrzymania naturalnego charakteru koryta</p> <ul style="list-style-type: none"> Rozpoznanie zasadności, a w przypadku jej stwierdzenia wprowadzenie w PZO/PO działań ograniczających negatywny wpływ obiektów piętrzących na cele środowiskowe wynikające z wymagań dla obszarów chronionych w zakresie dobrego stanu hydromorfologii (wg celów środowiskowych: wymogów rzek włosienicznikowych, wylewy Q50). (Obszar Natura 2000 Dorzecze Górnego Sanu) Rozpoznanie zasadności, a w przypadku jej stwierdzenia wprowadzenie w PZO/PO działań dot. wskazań obejmujących: zakres prac utrzymaniowych (modyfikacja, zaniechanie, prowadzenie prac zgodnie z katalogiem dobrych praktyk prac utrzymaniowych itp.), wprowadzenie modyfikacji renaturyzujących w ramach prac utrzymaniowych wg katalogu KPRWP, poprawę warunków siedliskowych w korycie, odtwarzanie siedlisk w korycie i strefie brzegowej w ramach prac renaturyzacyjnych wg KPRWP (zgodnie z celami środowiskowymi dla obszaru chronionego, adekwatnie do natężenia istniejącej presji) (Obszar Natura 2000 Ostoja Góry Słonne, (rez. Przełom Sanu pod Grodziskiem, Obszar Natura 2000 Góry Słonne, Obszar Natura 2000 Dorzecze Górnego Sanu) 	<p>Realizacja działań wynikających z planów ochrony i planów zadań ochronnych dla obszarów chronionych</p> <ul style="list-style-type: none"> Budowa oczek wodnych o powierzchni 25 m2 dla aktywnej ochrony płązów, okresowe ich czyszczenie i monitoring (co 2 lata). (Park Krajobrazowy Gór Słonnych) Ograniczenie mechanicznego zniszczenia łąch i osypisk bocznych i śródkorytowych oraz wysp [minóg strumieniowy, kielb białopłetwy, boleń, głowacz białopłetwy, kielb Kesslera, brzanka, skójka gruboskorupowa]...(Obszar Natura 2000 Rzeka San) Przeprowadzenie cyklicznych lustracji (co 3 lata) mających na celu lokalizację ewentualnych wylotów kanałów odprowadzających wody z miejsc eksploatacji kruszywa do rzeki San [minóg strumieniowy, kielb białopłetwy, boleń, głowacz białopłetwy, kielb Kesslera, brzanka, skójka gruboskorupowa]. (Obszar Natura 2000 Rzeka San) [3150] Budowa pomostu w celu zapobiegania niszczeniu strefy brzegowej. Zadanie należy rozpocząć w 3 roku obowiązywania planu. Zapobieganie wypłyceciu. Pogłębienie starorzecza poprzez refulację części osadów dennych. Działanie uzależnione od wyników ekspertyzy na temat możliwości, konieczności oraz sposobu zahamowania procesu ładowacenia starorzecza poprzez refulację osadów dennych i pogłębienie. Druga połowa obowiązywania PZO. Na całym obszarze Natura 2000. (Obszar Natura 2000 Sanisko w Bykowcach) [1145, 1166] Uporządkowanie gospodarki wodno-ściekowej w zlewni bezpośredniej poprzez likwidację nielegalnych wylotów ścieków do starorzecza. Działanie uzależnione od wyników uzupełnienia stanu wiedzy w zakresie inwentaryzacji źródeł doprowadzających ścieki bytowe do wód starorzecza. Druga połowa obowiązywania PZO. Cały obszar Natura 2000. (Obszar Natura 2000 Sanisko w Bykowcach) 	<p>Realizacja Krajowego Programu Oczyszczania Ścieków Komunalnych</p> <ul style="list-style-type: none"> Modernizacja kanalizacji ogólnospławnej na terenie miasta Lesko w aspekcie rozdzielenia kanalizacji deszczowej od kanalizacji sanitarnej w celu zmniejszenia dopływów wód opadowych do oczyszczalni ścieków Rozbudowa i modernizacja oczyszczalni ścieków w aglomeracji Lesko w celu poprawy jakości odprowadzanych ścieków (ID oczyszczalni: PLPK0300)

Zestawy działań jcwpc RW – region wodny Górnej-Wschodniej Wisły – działania w zakresie ciągłości biologicznej jcwpc

Informacje dotyczące budowli, dla których zaplanowano działania naprawcze zawarte zostały w Załączniku 1: Wykaz działań dla budowli_Wisła

Opis zastawienia zawiera między innymi dane tj.:

- Współrzędne budowli
- Wysokość piętrzenia
- Funkcje obiektu
- Ocena potrzeby udrożnienia dla jcwpc wg celów środowiskowych
- Wyniki ankietyzacji (np..czy budowla drożna tak/nie)
- Nazwa działania

Microsoft Excel - Za_1_Zestaw dzialna_Wykaz dzialan dla budowli_Wisla [Tylko do odczytu]

Wpisz pytanie do Pomocy

	D	E	F	G	H	I	K	L	M	N	P	Q	AB	AC	BA	BW
		Na podstawie MHPH	2 - obiekt istniejący	Na podstawie bazy HYMO i nazwy nadanej w trakcie weryfikacji ortofotomapy					Na podstawie bazy HYMO, wg słownika	Na podstawie bazy HYMO	Na podstawie bazy HYMO	Na podstawie bazy HYMO			Działania na IIaPGW - wypadkowa działań z działań wstępnie przypisanych i działań z aPWSK i aPZR	Przydziałacja działań dla budowli: 1- wysoki priorytet; 2 - średni priorytet; 3- niski
1																
2	Informacje na ogólne na temat obiektów												Identyfikacja potrzeby udrożnienia dla jcwpc	Działanie na IIaPGW	Przydziałacja działań	
3	Nazwa ajcwpc	Nazwa cieku wg MHPH	Status obiektu	Nazwa obiektu	Dorzecze	Region wodny	Współrzędna X	Współrzędna Y	Rodzaj budowli	Funkcja obiektu	Wysokość piętrzenia	Rodzaj zamknięć	Drożność wg wymagań: kielbja Kesslera, kielbja białopletwego, głowacza białopletwego, kozy, kozy złotawej, piskorza lub różanki (brak przeszkód >0,1m), odcinek 10 km	Wartość wskaźnika D<0,5 oraz ichtiofauna jest elementem biologicznym	Działanie IIaPGW nr 1	Priorytet
4	4	5	6	7	8	9	11	12	13	14	16	17	28	29	53	75
1396	San od zb. Myczkowce do	San	2	Ujęcie wody dla m	Wisła	Górnej-	736984.88	189818.52	27	pobór wody	1	T	TAK		Kontrola funkcjonowania urządzeń do migracji ryb.	2
1611	San od zb. Myczkowce do	San	2	bród przejazdowy	Wisła	Górnej-	745285.80	179928.71	7	stabilizacja dna		T	TAK		Ocena wpływu budowli poprzecznych na ciągłość biologiczną i cele środowiskowe jcwpc.	2
1615	San od zb. Myczkowce do	San	2	Elektrownia wodn	Wisła	Górnej-	746568.18	179399.73		MEW		T	TAK		Ocena wpływu budowli poprzecznych na ciągłość biologiczną i cele środowiskowe jcwpc.	2
2958																
2959																

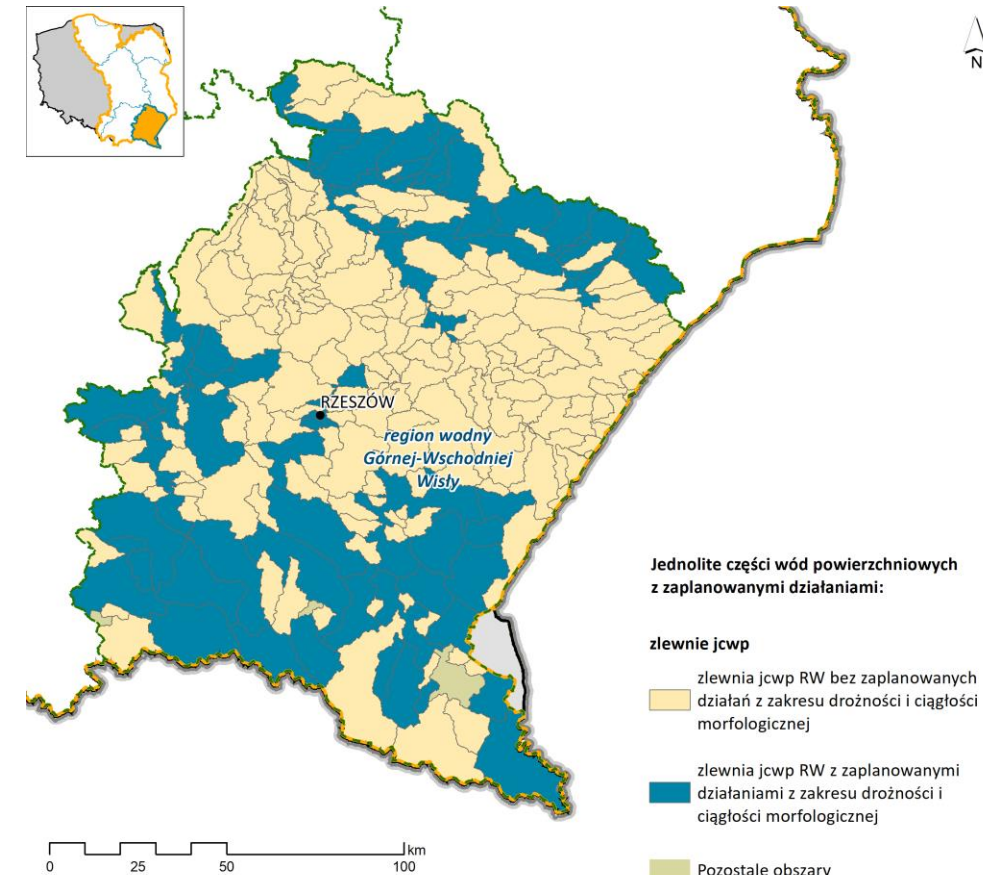
Załącznik nr 1 IIaPGW_Wykaz dzialan dla budowli_Wisla

Zestawy działań jcwp RW – działania ukierunkowana na zapewnienie drożności

➤ Krok 1 Analiza informacji na temat budowli poprzecznych (baza HYMO, weryfikacja ortofomap, wyniki ankietyzacji):

- **budowle w złym stanie technicznym lub obiekty nieużytkowane** ➡ Analiza możliwości likwidacji budowli poprzecznych/przebudowa budowli poprzecznych na bystrza. Realizacja działań w zakresie drożności zgodnie z przeprowadzoną analizą (RWHM_01.05).
- **duża wysokość piętrzenia, brak urządzeń do migracji ryb, brak zapewnionej ciągłości biologicznej** ➡ Analiza możliwości przebudowy budowli piętrzących w zakresie zapewniającym ciągłość biologiczną i spełnienie celów środowiskowych. Realizacja działań zgodnie z przeprowadzoną analizą (RWHM_02.01).
- **brak danych na temat obiektu, niska wysokość piętrzenia** ➡ Ocena wpływu budowli poprzecznych na ciągłość biologiczną i cele środowiskowe jcwp (RWHM_02.06).
- **występowanie urządzeń do migracji ryb, ale brak danych na temat ich skuteczności** ➡ Monitoring skuteczności istniejących urządzeń do migracji ryb (RWHM_02.08); Kontrola funkcjonowania urządzeń do migracji ryb (RWHM_02.07).
- **występowanie urządzeń do migracji ryb, urządzenia nie są skuteczne** ➡ Analiza możliwości przebudowy budowli piętrzących w zakresie zapewniającym ciągłość biologiczną i spełnienie celów środowiskowych. Realizacja działań zgodnie z przeprowadzoną analizą (RWHM_02.01).

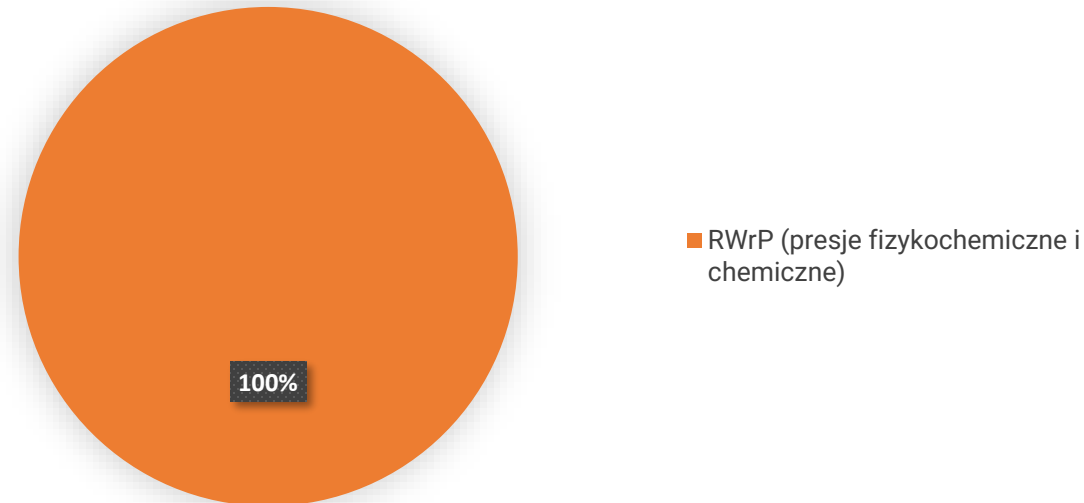
➤ Krok 2 Weryfikacja statusu realizacja działań z aPWŚK - działania niezrealizowane i w trakcie realizacji są prolongowane (RWHM_02.02, RWHM_02.03, RWHM_02.04).



Zestawy działań jcwpc zbiornikowe – udział poszczególnych typów działań – region wodny Górnej-Wschodniej Wisły

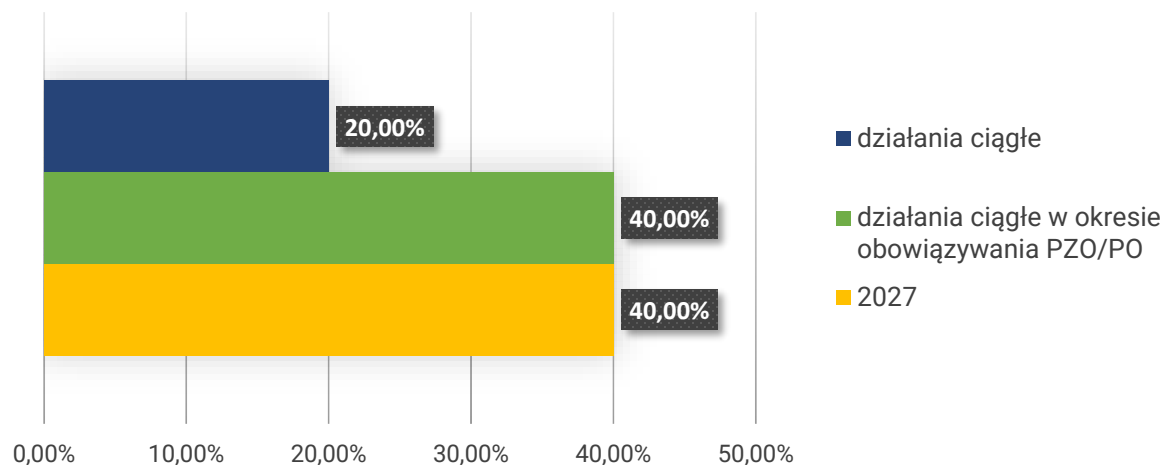
W regionie wodnym Górnej-Wschodniej Wisły opracowano 6 działań naprawczych dla 4 jcwpc RWr, w tym 4 techniczne, 2 nietechniczne. Działania nakierowane na redukcję **presji fizykochemicznych i chemicznych (RWrP)** stanowią 100 % wszystkich działań.

Udział typów działań nakierowanych na redukcję presji – jcwpc RWr



Zestawy działań jcwp zbiornikowe – region wodny region wodny Górnej-Wschodniej Wisły

Harmonogram wdrożenia działań - jcwp RWr

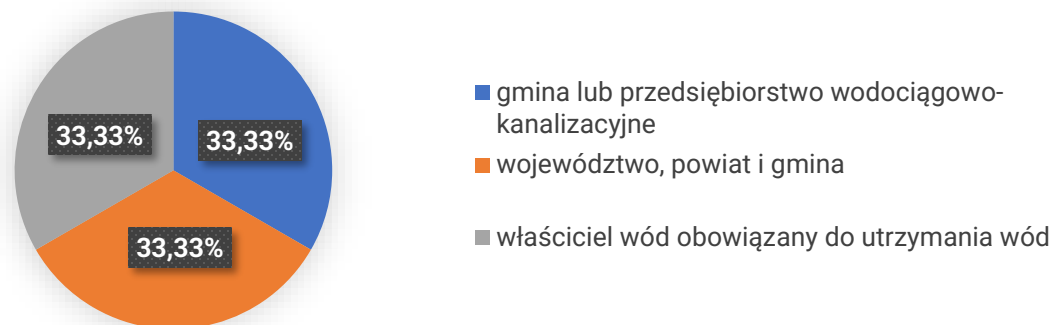


PROJEKT IIaPGW DOSTĘPNY JEST NA
www.apgw.gov.pl/konsultacje-projekty-planow

Koszt realizacji działań jcwp RWr– łącznie 169 027,50 zł



Jednostki odpowiedzialne za realizację działań - jcwp RWr



Źródło środków

- Środki własne
- Budżet państwa
- Środki NFOŚiGW/WFOŚiGW
- Środki UE

Zestawy działań jcwp – region wodny Górnej-Wschodniej Wisły – przykład Zb. Myczkowce

Jcwp Zb. Myczkowce				
kod	RW200021221559	status	silnie zmieniona część wód	Presje na ciągłość
region wodny	Górnej-Wschodniej Wisły	ocena stanu na rok 2018	zagrożona	Presje na elementy chemiczne



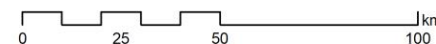
Działania uzupełniające: 1 nietechniczne

Działania podstawowe: 1 techniczne

Działania uzupełniające			
RWRP_09.01	Weryfikacja programu ochrony środowiska pod kątem poprawy efektywności ograniczania dopływu zanieczyszczeń do jcwp	Weryfikacja programu ochrony środowiska w celu ograniczenia emisji zanieczyszczeń do powietrza oraz redukcji dopływu substancji priorytetowych ze zlewni do jcwp.	nietechniczne
Działania podstawowe			
RWRP_01.00	Realizacja Krajowego Programu Oczyszczania Ścieków Komunalnych	Likwidacja oczyszczalni ścieków w gminie Solina (ID oczyszczalni: PLPK1213)	techniczne

Jednolite części wód powierzchniowych zbiornikowych (jcwp RWr) z zaplanowanymi działaniami:

- RW200021221559 - Zb. Myczkowce
- jcwp RWr z zaplanowanymi działaniami z zestawu działań oraz katalogu działań krajowych



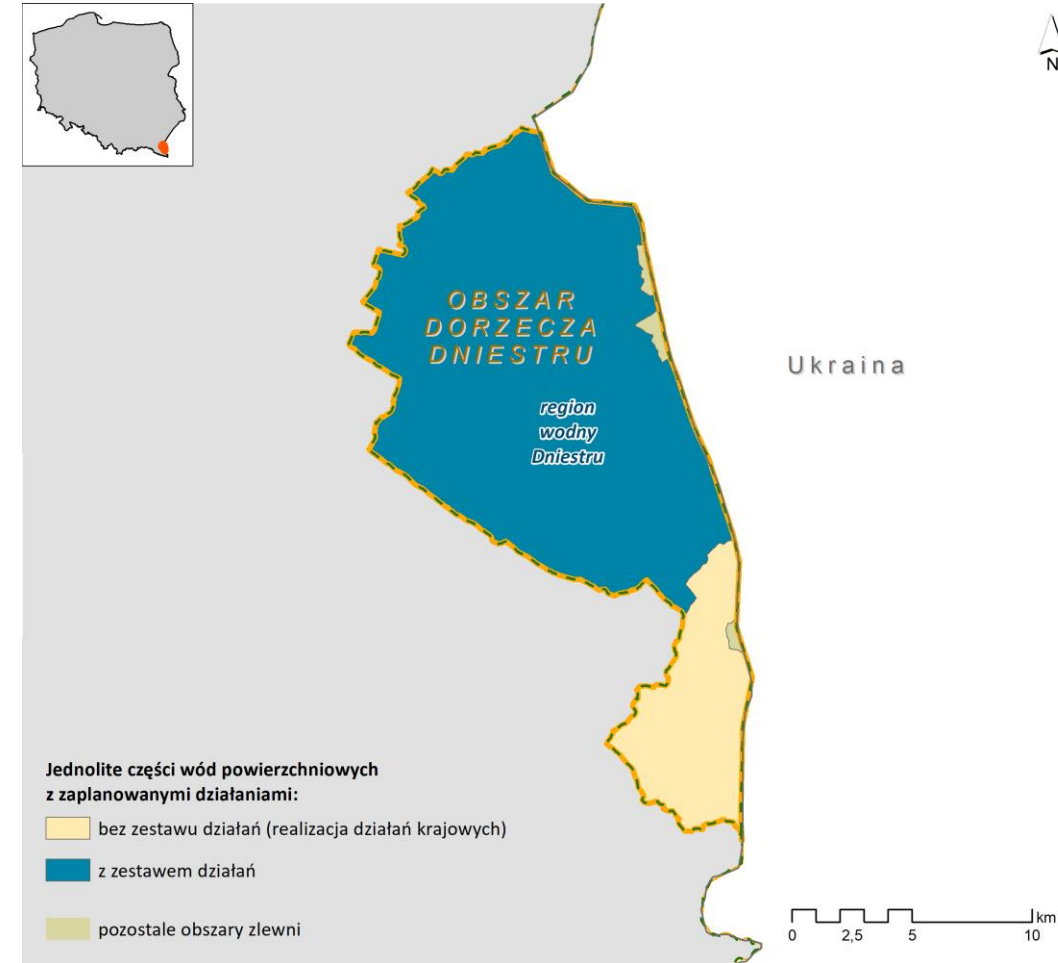
Jcwp RWr z zestawami działań - region wodny Górnej-Wschodniej Wisły – prezentowany przykład

Zestawy działań jednolitych części wód powierzchniowych – obszar dorzecza Dniestru

- W obszarze dorzecza Dniestru zestaw działań opracowano dla 1 jcwp RW (z 2 jcwp RW występujących w tym regionie wodnym)
- Jest to 6 działań podstawowych i 2 działania uzupełniające, w tym 1 działanie techniczne i 7 nietechnicznych
- Działania to:
 - 3 działania nakierowane są na redukcję presji skumulowanych (RWC) ukierunkowane na realizację działań wynikających z planów ochrony i planów zadań ochronnych dla obszarów chronionych
 - 3 działania ukierunkowane na ograniczanie presji hydromorfologicznych
 - 1 działanie dotyczące weryfikacji programu ochrony środowiska
- Jednostka odpowiedzialna za realizację:
 - sprawujący zarząd i sprawujący nadzór nad obszarami chronionymi (6 z 8 działań)
 - organ wykonawczy województwa, powiatu i gminy (1 działanie)
 - PGWWP: RZGW (1 działanie)
- Harmonogram: realizacja działań do roku 2027 (7 z 8 działań), 1 działanie ciągłe.
- Szacunkowy koszt realizacji działań jcwp: 42 000 zł.



PROJEKT IIaPGW DOSTĘPNY JEST NA
www.apgw.gov.pl/konsultacje-projekty-planow



Mapa ogólna – jcwp z zestawami działań - obszar dorzecza Dniestru

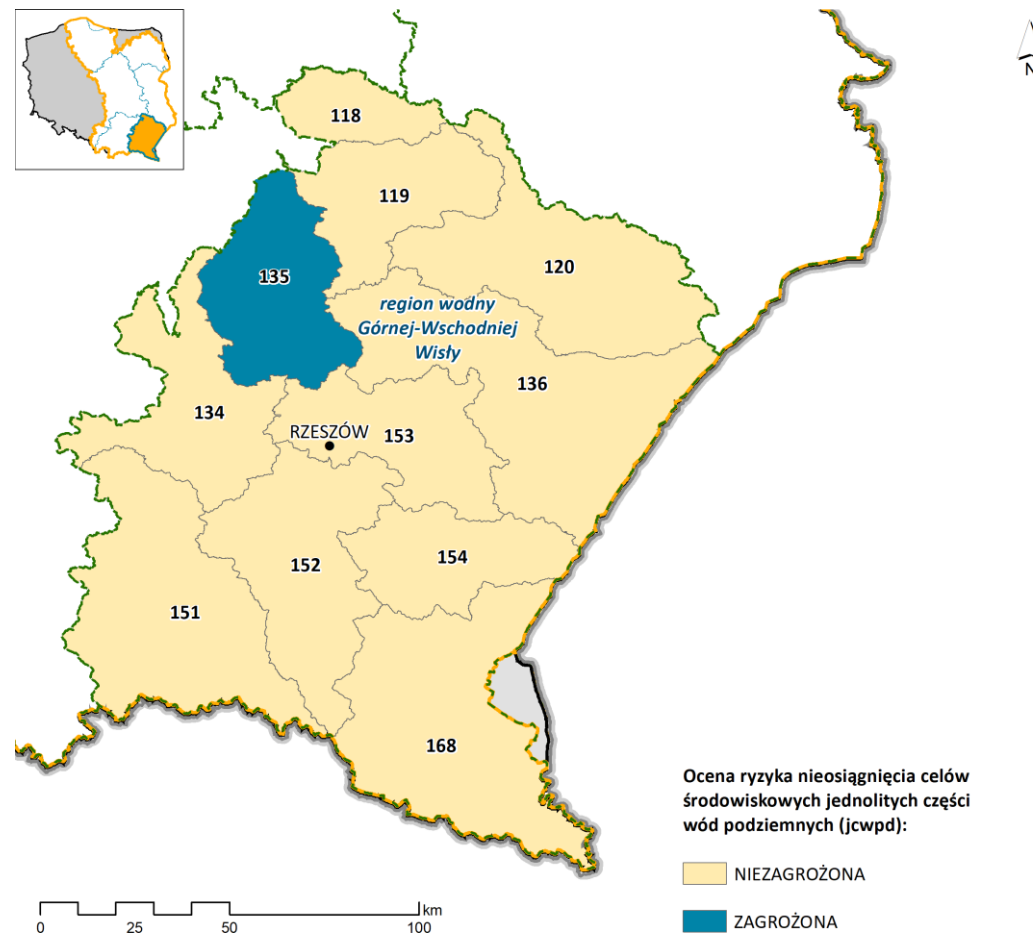
Zestawy działań jcwpd – region wodny Górnej-Wschodniej Wisły

Wody podziemne związane są z następującymi piętrami wodonośnymi:

- czwartorzędowe,
- neogeńskie,
- neogeńsko-paleogeńsko-kredowe,
- paleogeńsko-kredowe (fliszowe),
- kredowe.

Liczba jcwpd w RW Górnej-Wschodniej Wisły	11*
Ocena ryzyka (liczba jcwpd)	
niezagrożone	10
zagrożone (jcwpd nr 135)	1
Ocena stanu (liczba jcwpd)	
stan dobry	10
stan słaby (jcwpd nr 135)	1

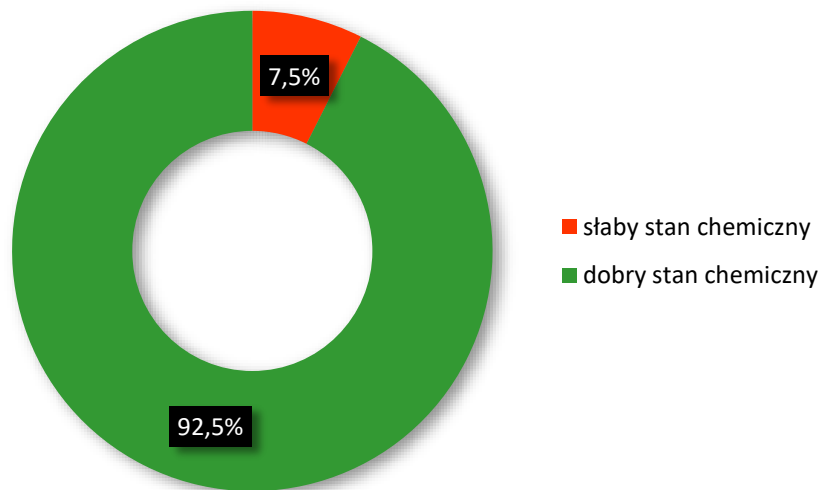
* jcwpd nr 118, 134 i 135 zlokalizowane są na obszarze dwóch regionów wodnych



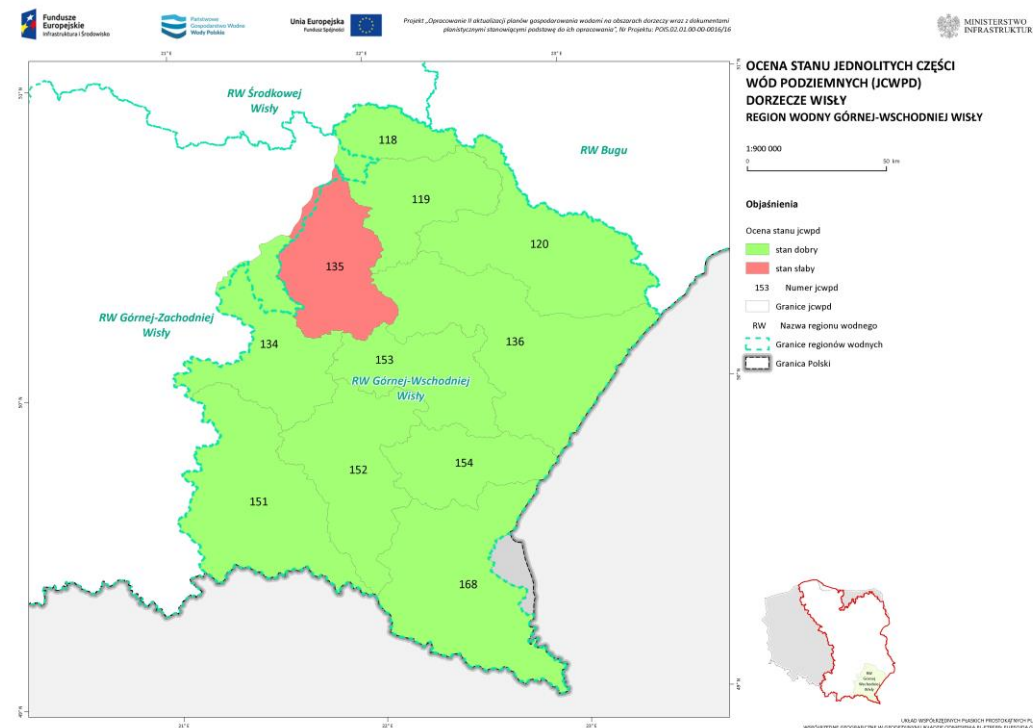
jcwpd z zestawami działań - region wodny Górnej-Wschodniej Wisły

Zestawy działań jcwpd – region wodny Górnej-Wschodniej Wisły

Numer jcwpd (kod UE)	Powierzchnia jcwpd	Ocena stanu	Przyczyna stanu słabego (test klasyfikacyjny)	Ocena ryzyka	Cel środowiskowy
jcwpd nr 135 (PLGW2000135)	1 604,04 km ²	słaby stan chemiczny	C.1. – ogólna ocena stanu chemicznego (przekroczenie wartości progowej dobrego stanu chemicznego wód podziemnych następujących wskaźników: K, Fe, As, pH, Al, SO ₄ , TOC)	zagrożona chemicznie	dobry stan chemiczny z wyłączeniem przekroczeń wartości progowej dobrego stanu w przypadku wskaźników: K, Fe, Mn, As, pH, Al, SO ₄ , TOC i dobry stan ilościowy



Procent powierzchni regionu wodnego Górnej-Wschodniej Wisły z jcwpd o słabym stanie chemicznym



Zestawy działań jcwpd – region wodny Górnej-Wschodniej Wisły



PROJEKT IIaPGW DOSTĘPNY JEST NA
www.apgw.gov.pl/konsultacje-projekty-planow

- Charakterystyki
- Analiza presji i oddziaływań
- Ocena stanu
- Ocena ryzyka

10 jcwpd z zestawem działań

- Działania podstawowe ujęte w *Katalogu działań krajowych*
- Działania ujęte w *Zestawie działań*:
 - 22 działania podstawowe
 - 21 działań uzupełniających

1 jcwpd bez zestawu działań (jcwpd nr 151)

- Działania podstawowe ujęte w *Katalogu działań krajowych*

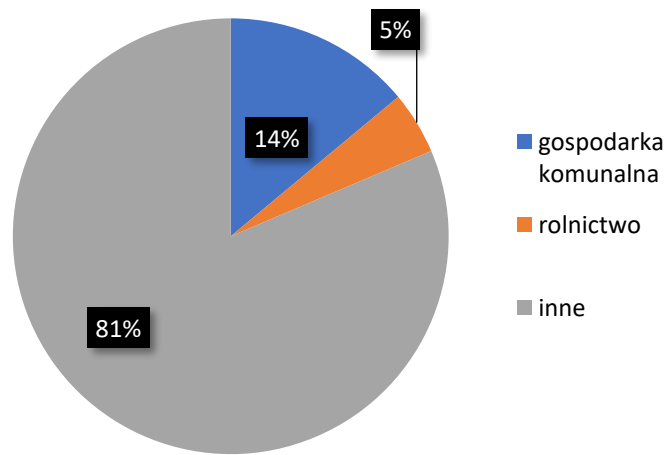
Utrzymanie/
Osiągnięcie celów
środowiskowych



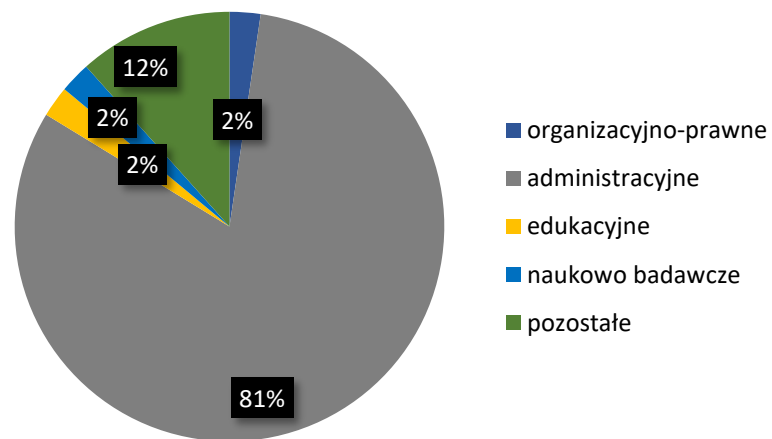
Zestawy działań jcwpd – region wodny Górnej-Wschodniej Wisły

Liczba działań ogółem	43
Działania techniczne	Działania nietechniczne
1	42
Działania nowe	Działania kontynuowane
25	18

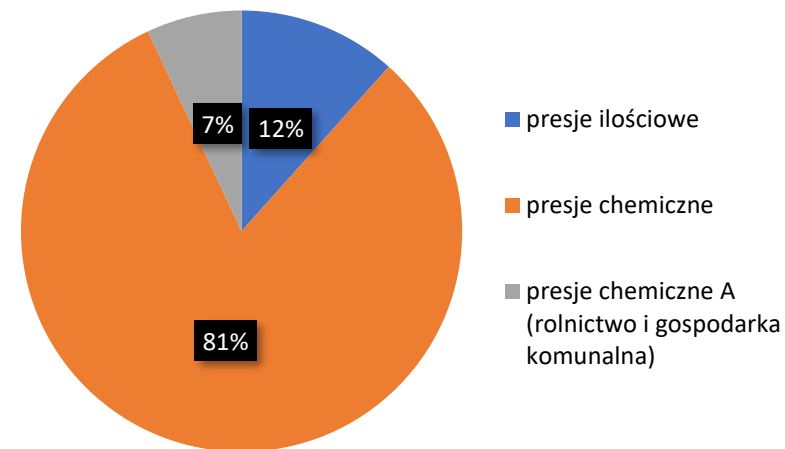
Kategoria działań



Grupa działań



Wpływ na rodzaj presji



Zestawy działań jcwpd – region wodny Górnej-Wschodniej Wisły

Działania podstawowe

- opracowanie wniosku na potrzeby ustanowienia obszaru ochronnego zbiornika wód śródlądowych (GZWP) – **9 jcwpd**
- ustanowienie obszaru ochronnego zbiornika wód śródlądowych (GZWP) – **13 jcwpd**

Działania uzupełniające

- dobrowolne stosowanie działań ze „Zbioru zaleceń dobrej praktyki rolniczej” – **1 jcwpd**
- szkolenia z zakresu dobrowolnego stosowania „Zbioru zaleceń dobrej praktyki rolniczej”, mającego na celu ochronę wód przed zanieczyszczeniem azotanami pochodzącymi ze źródeł rolniczych – **1 jcwpd**
- rozpoznanie występowania nowych zanieczyszczeń w wodach podziemnych – **1 jcwpd**
- weryfikacja zasobów dyspozycyjnych wód podziemnych (opracowanie dokumentacji hydrogeologicznej ustalającej zasoby dyspozycyjne dla obszaru zlewni górnego Wisłoka i Sanu poniżej Sanoka w granicach Karpat fliszowych) – **5 jcwpd**
- wsparcie działań organów administracji w zakresie ustanawiania obszarów ochronnych GZWP – **13 jcwpd**



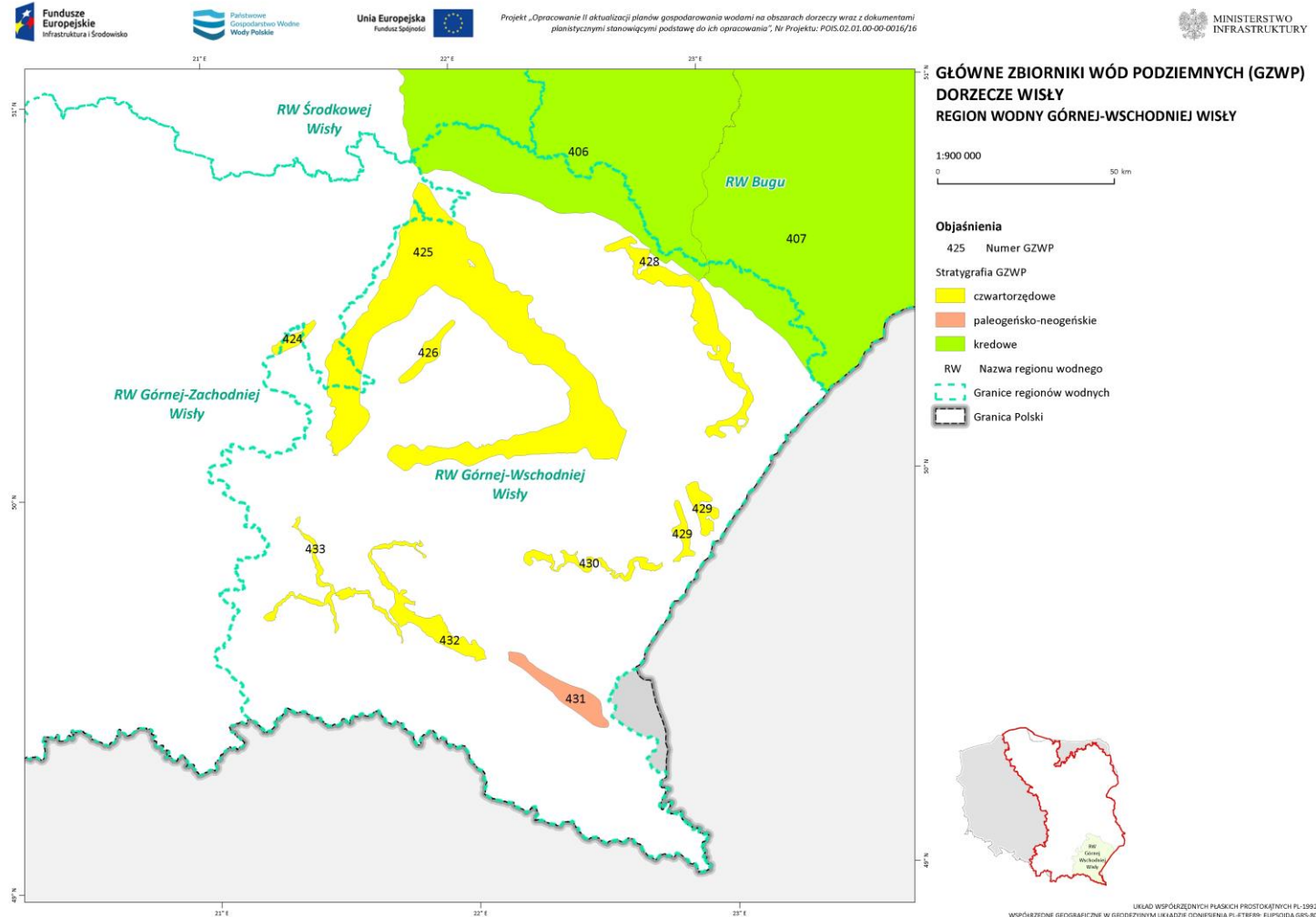
PROJEKT IIaPGW DOSTĘPNY JEST NA
www.apgw.gov.pl/konsultacje-projekty-planow

Zestawy działań jcwpd – region wodny Górnej-Wschodniej Wisły

Główne Zbiorniki Wód Podziemnych (GZWP):

- 8 GZWP związanych z utworami czwartorzędowymi
- 1 GZWP związany z utworami paleogeńsko-neogeńskimi
- 2 GZWP związane z utworami kredowymi

- opracowanie wniosku na potrzeby ustanowienia obszaru ochronnego zbiornika wód śródlądowych - **GZWP 407, 425**
- ustanowienie obszaru ochronnego zbiornika wód śródlądowych (GZWP) – **GZWP 405, 406, 407, 425**



Zestawy działań jcwpd – region wodny Górnej-Wschodniej Wisły

Działania ukierunkowane na redukcję presji ilościowej (GWI)

- weryfikacja zasobów dyspozycyjnych wód podziemnych

Działania ukierunkowane na redukcję presji chemicznej (GWC)

- opracowanie wniosku na potrzeby ustanowienia obszaru ochronnego zbiornika wód śródlądowych (GZWP)
- ustanowienie obszaru ochronnego zbiornika wód śródlądowych (GZWP)
- wsparcie działań organów administracji w zakresie ustanawiania obszarów ochronnych GZWP

Działania ukierunkowane na redukcję presji ilościowej i chemicznej (GWIC)

- brak

Działania ukierunkowane na redukcję presji chemicznej typu A (GWPA)

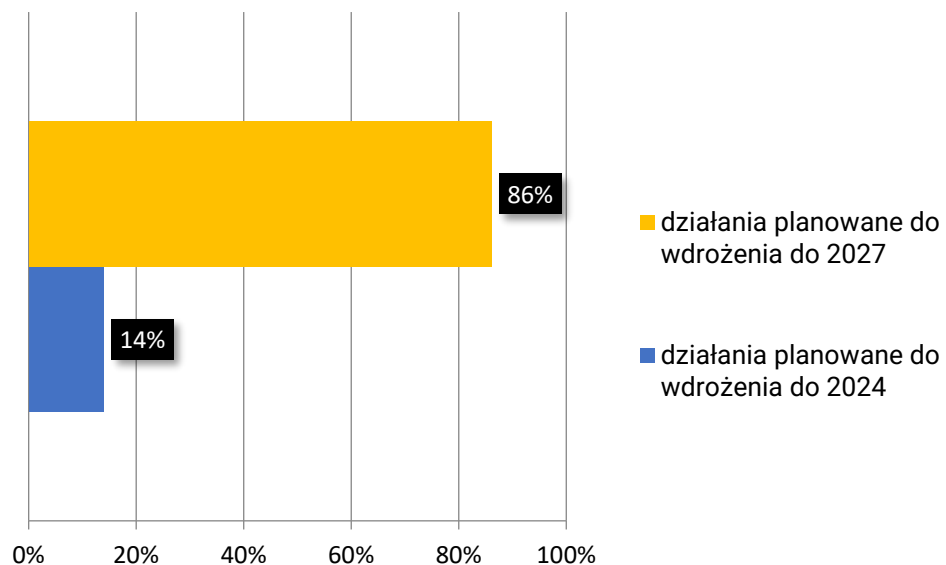
- dobrowolne stosowanie działań ze "Zbioru zaleceń dobrej praktyki rolniczej"
- rozpoznanie występowania nowych zanieczyszczeń w wodach podziemnych
- szkolenia z zakresu dobrowolnego stosowania "Zbioru zaleceń dobrej praktyki rolniczej", mającego na celu ochronę wód przed zanieczyszczeniem azotanami pochodzącymi ze źródeł rolniczych

Działania ukierunkowane na redukcję presji chemicznej typu B (GWPB)

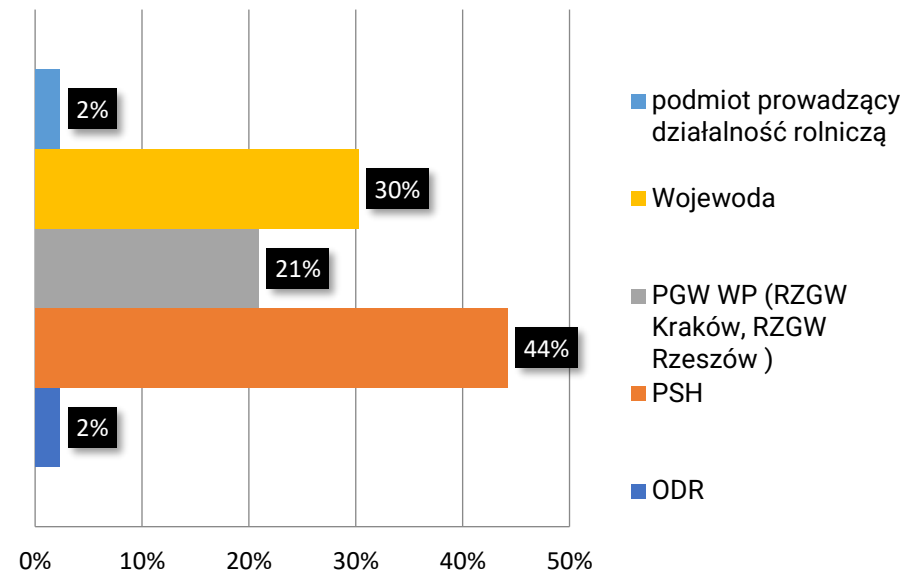
- brak

Zestawy działań jcwpd – region wodny Górnej-Wschodniej Wisły

Harmonogram wdrożenia działań



Jednostki odpowiedzialne za realizację



Koszt realizacji działań – 1 098 400 zł, w tym:

- koszt wdrożenia działań podstawowych – 0 zł
- koszt wdrożenia działań uzupełniających – 1 098 400 zł

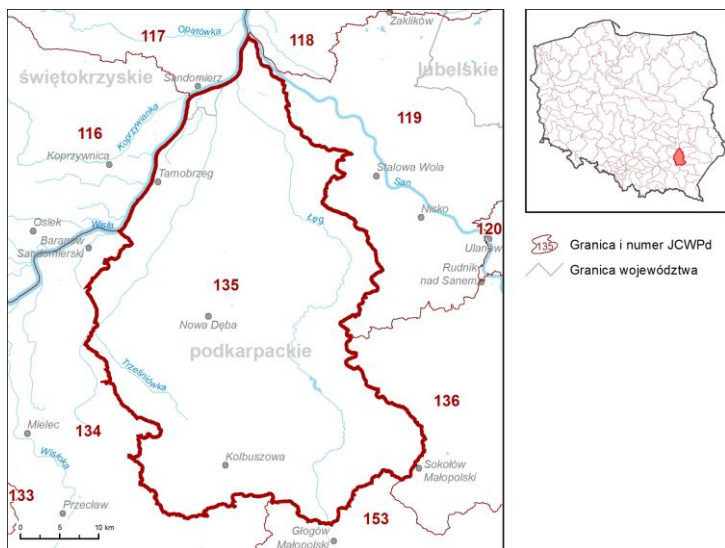


Źródło środków

- Środki własne
- Budżet państwa
- Środki NFOŚiGW/WFOŚiGW
- Środki UE

Zestawy działań jcwpd – region wodny Górnej-Wschodniej Wisły

jcwpd nr 135 (PLGW2000135)					
powierzchnia	1604,04 km ²	ocena ryzyka	zagrożona chemicznie	Głównym zagrożeniem dla wód podziemnych były do niedawna przemysł wydobywczy i przetwórstwo siarki, skupione w północnej części jednostki. Obecnie nie prowadzi się eksploatacji siarki a tereny pogórnice są rekultywowane. Odmienny typ zagrożenia dla wód podziemnych, o zdecydowanie mniejszym znaczeniu stanowią zanieczyszczenia pochodzenia rolniczego. Płytko występujące wody podziemne narażone są na zanieczyszczenie głównie związkami azotu, siarki oraz związkami organicznymi pochodzącymi z nawożenia. Presja o charakterze obszarowym dotyczy głównie obszarów zurbanizowanych, zwłaszcza w niewielkich miejscowościach, w których rozwój sieci wodociągowej zwykle nie jest równoczesny z rozwojem kanalizacji.	
region wodny	region wodny Górnej-Wschodniej Wisły 96%, region wodny Górnej-Zachodniej Wisły 4%,	ocena stanu na rok 2019	słaby stan chemiczny		
obszar bilansowy	Wisła od Wisłoki do Sanu (R) 99%, San 1%, Wisłoka poniżej 1%, Wisła od Wisłoki do Sanu (K) poniżej 1%,	zasięg zanieczyszczenia	74,91%		
zasoby dostępne	61 048,44 tys. m ³ /rok	obszary chronione	tak		
pobór	8 905,21 tys. m ³ /rok	liczba kompleksów wodonośnych	1		



Działania podstawowe:

- opracowanie wniosku na potrzeby ustanowienia obszaru ochronnego zbiornika wód śródlądowych (GZWP)
- ustanowienie obszaru ochronnego zbiornika wód śródlądowych (GZWP)

Działania uzupełniające:

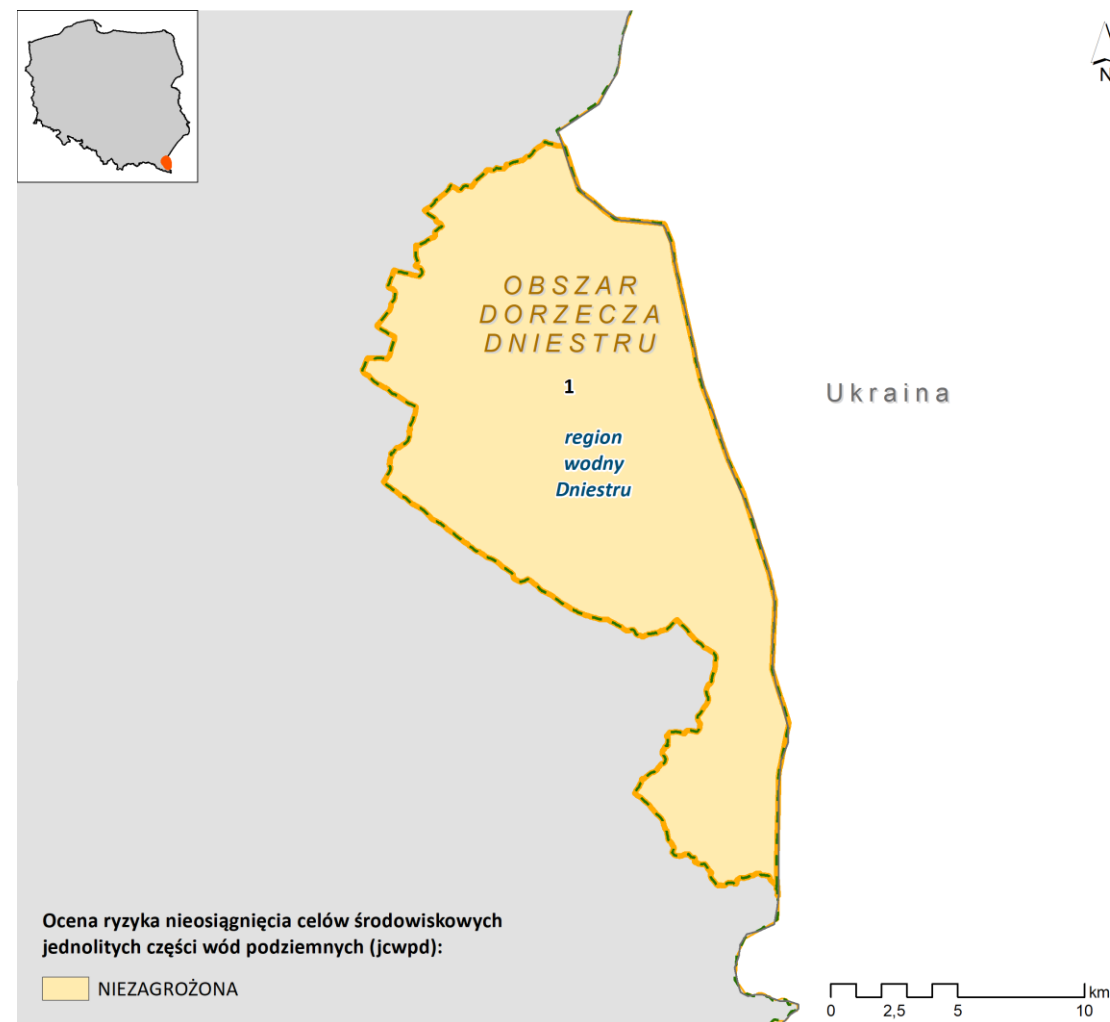
- opracowanie wniosku na potrzeby ustanowienia obszaru ochronnego zbiornika wód śródlądowych (GZWP)
- dobrowolne stosowanie działań ze "Zbioru zaleceń dobrej praktyki rolniczej",
- rozpoznanie występowania nowych zanieczyszczeń w wodach podziemnych
- szkolenia z zakresu dobrowolnego stosowania "Zbioru zaleceń dobrej praktyki rolniczej", mającego na celu ochronę wód przed zanieczyszczeniem azotanami pochodzącymi ze źródeł rolniczych
- wsparcie działań organów administracji w zakresie ustanawiania obszarów ochronnych GZWP

Zestawy działań jcwpd – obszar dorzecza Dniestru

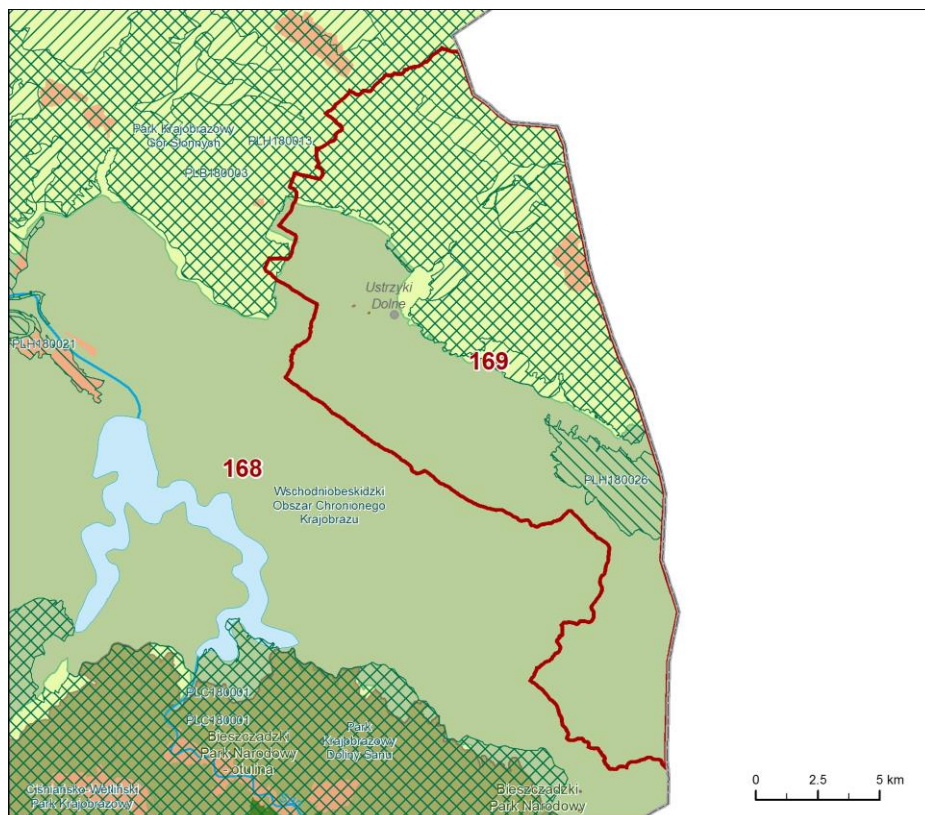
Wody podziemne związane są z następującymi piętrami wodonośnymi:

- czwartorzędowe piętro wodonośne
- paleogeńsko-kredowe piętro wodonośne

Liczba jcwpd w OD Dniestru	1
Ocena ryzyka (liczba jcwpd)	
niezagrożone	1
zagrożone	0
Ocena stanu (liczba jcwpd)	
stan dobry	1
stan słaby	0



Zestawy działań jcwpd – obszar dorzecza Dniestru



- Granica i numer JCWPd
- Parki Narodowe
- Rezerваты Przyrody
- Parki Krajobrazowe
- Obszary Chronionego Krajobrazu
- Natura 2000 – O.S.O. Ptaków (kod obszaru)
- Natura 2000 – S.O.O. Siedlisk (kod obszaru)
- Zespoły Przyrodniczo-Krajobrazowe
- Granica kraju

jcwpd nr 169 (PLGW9000169)

powierzchnia	232,83 km ²
region wodny	Dniestru
obszar bilansowy	Strwiąż i Mszaniec do granicy Państwa 100%, San poniżej 1%
zasoby dostępne	9 855,00 [tys. m ³ /rok]
pobór	60,51 [tys. m ³ /rok]
ocena ryzyka	niezagrożona ilościowo i chemicznie
ocena stanu na rok 2019	dobry stan ilościowy i chemiczny
zasięg zanieczyszczenia	-
obszary chronione	tak
liczba kompleksów wodonośnych	2: 1 (Q), 2 (Pg-Cr)

Zestawy działań jcwpd – obszar dorzecza Dniestru



PROJEKT IIaPGW DOSTĘPNY JEST NA
www.apgw.gov.pl/konsultacje-projekty-planow



Dziękujemy za uwagę

*Sylwia Horska-Schwarz – CDM Smith Sp. z o.o.
Agnieszka Kowalczyk – CDM Smith Sp. z o.o., PIG-PIB*



Projekt IIaPGW
dostępny jest na
[www.apgw.gov.pl/
konsultacje-projekty-planow](http://www.apgw.gov.pl/konsultacje-projekty-planow)