

Konsultacje społeczne drugiej aktualizacji Planów gospodarowania wodami – IIaPGW

Zestawy działań zaplanowane do realizacji na obszarze dorzecza Wisły,
regionu wodnego Górnej-Zachodniej Wisły,
obszarze dorzecza Dunaju, regionu wodnego Czarnej Orawy



Zestawy działań zaplanowane do realizacji na obszarze dorzecza Wisły, region wodny Górnej-Zachodniej Wisły oraz obszarze dorzecza Dunaju, region wodny Czarnej Orawy

Sylwia Horska-Schwarz – CDM Smith Sp. z o.o.
Dorota Palak-Mazur – CDM Smith Sp. z o.o., PIG-PIB



Projekt IIaPGW
dostępny jest na
[www.apgw.gov.pl/
konsultacje-projekty-planow](http://www.apgw.gov.pl/konsultacje-projekty-planow)

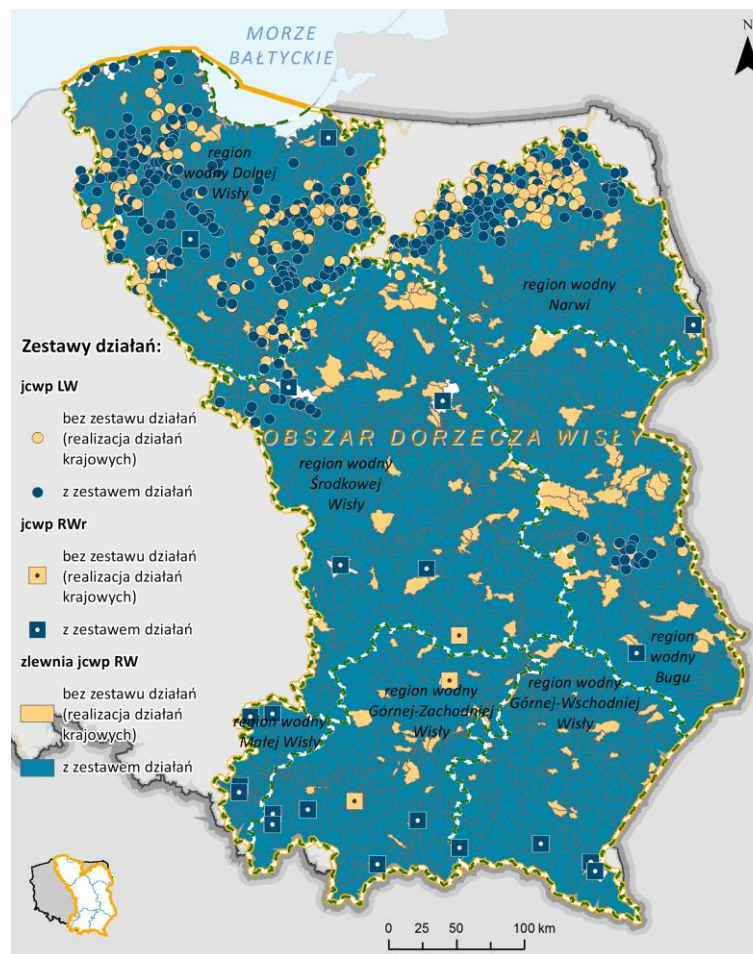


Zestawy działań jednolitych części wód – obszar dorzecza Wisły

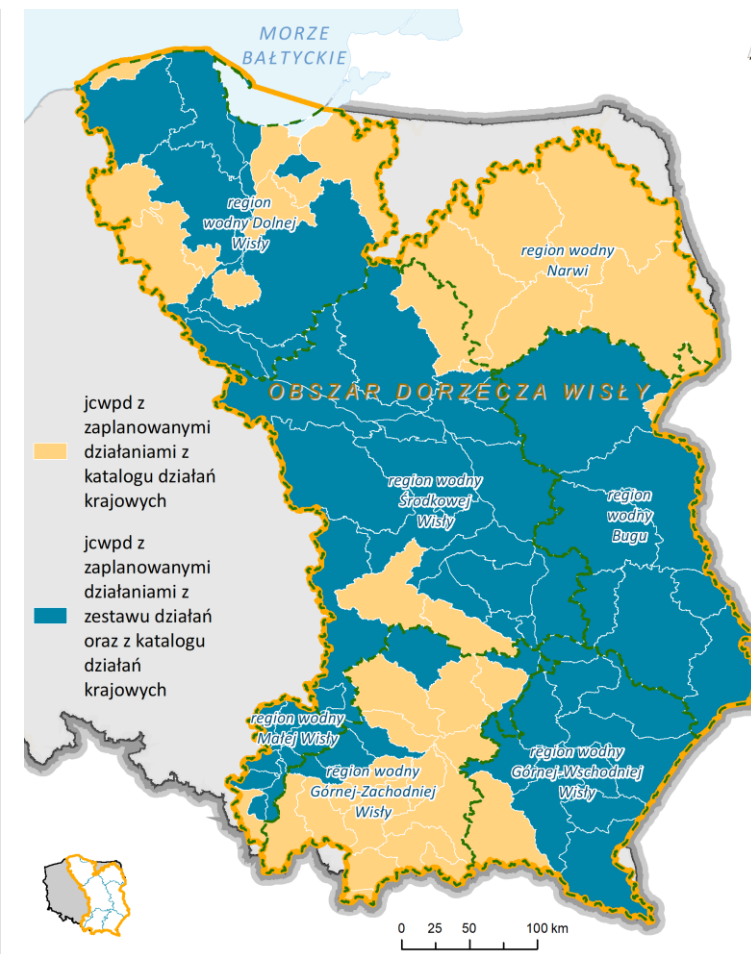
PROJEKT IIaPGW DOSTĘPNY JEST NA
www.apgw.gov.pl/konsultacje-projekty-planow

W obszarze dorzecza Wisły zestawy działań opracowano łącznie dla 76 % wszystkich jcw w obszarze dorzecza, w tym dla:

- 376 jcw w regionie Środkowej Wisły (zestaw działań opracowany dla 84 % wszystkich jcw regionu)
- 303 jcw w regionie Narwi (zestaw działań opracowany dla 76 % wszystkich jcw regionu),
- 55 jcw w regionie Małej Wisły (zestaw działań opracowany dla 96% wszystkich jcw regionu)
- **215 jcw w regionie Górnej-Zachodniej Wisły (zestaw działań opracowany dla 83% wszystkich jcw regionu)**
- 194 jcw w regionie Górnej-Wschodniej Wisły (zestaw działań opracowany dla 87% wszystkich jcw regionu)
- 551 w regionie Dolnej Wisły (zestaw działań opracowany dla 81 % wszystkich jcw regionu)
- 237 w regionie Bugu (zestaw działań opracowany dla 83 % wszystkich jcw regionu)



Mapa ogólna – jcwp z zestawami działań - obszar dorzecza Wisły



Mapa ogólna - jcwpd z zestawami działań - obszar dorzecza Wisły

Zestawy działań jcw – obszar dorzecza Wisły

W obszarze dorzecza Wisły opracowano łącznie 12 784 działań, których szacunkowy koszt określony został na ponad 16,6 mld zł.

Największy udział w kosztach zestawu działań mają działania podstawowe - 90%, pozostałe 10% stanowią działania uzupełniające. Największy udział w kosztach mają działania z zakresu gospodarki komunalnej i odpadami - 89%.

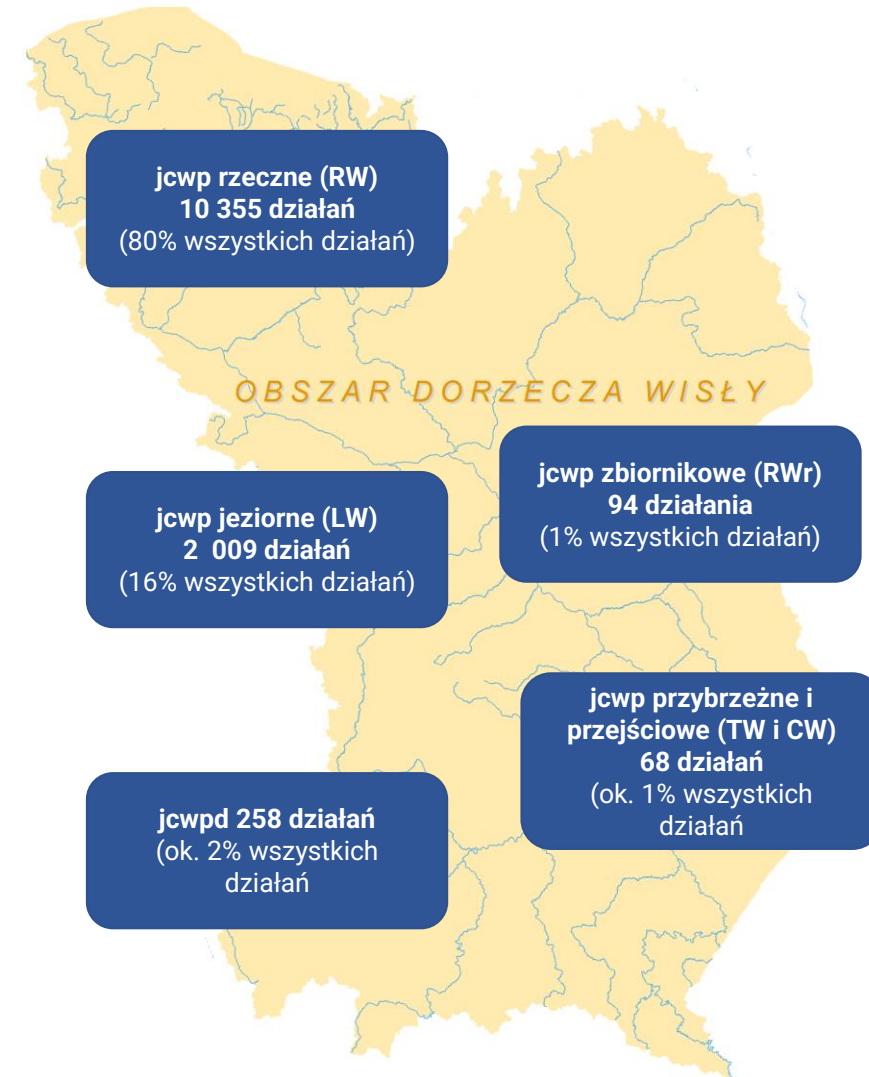
➤ **jcwp rzeczne:** 78% stanowią działania podstawowe, a 22% uzupełniające. Najlichnieszą grupę działań stanowią działania związane z poprawą warunków dla obszarów chronionych 4 482 działania; działania związane z gospodarką ściekową - 1 480 działań, działania ukierunkowane na odtwarzanie ciągłości, ochronę i odtwarzanie naturalnych procesów hydromorfologicznych w korycie – 1 072 działania.

➤ **jcwp zbiornikowe:** 60% stanowią działania podstawowe, a 40% uzupełniające. Najlichnieszą grupę działań stanowią działania związane z poprawą warunków dla obszarów chronionych 29 działań; gospodarka ściekowa w aglomeracjach – 24 działania, ograniczenie sptywu zanieczyszczeń z terenów zurbanizowanych – 12 działań.

➤ **jcwp jeziorne:** 62% działania podstawowe, 38% uzupełniające. Najlichnieszą grupę działań stanowią działania związane z poprawą warunków dla obszarów chronionych – 619 działania; weryfikacja programu ochrony środowiska – 245 działań, działania kontrolne i monitoringowe – 233 działania.

➤ **jcwp przejściowe i przybrzeżne:** 40 % działania podstawowe, 60% uzupełniające. Najlichnieszą grupę działań stanowią działania związane z poprawą warunków dla obszarów chronionych 37 działań.

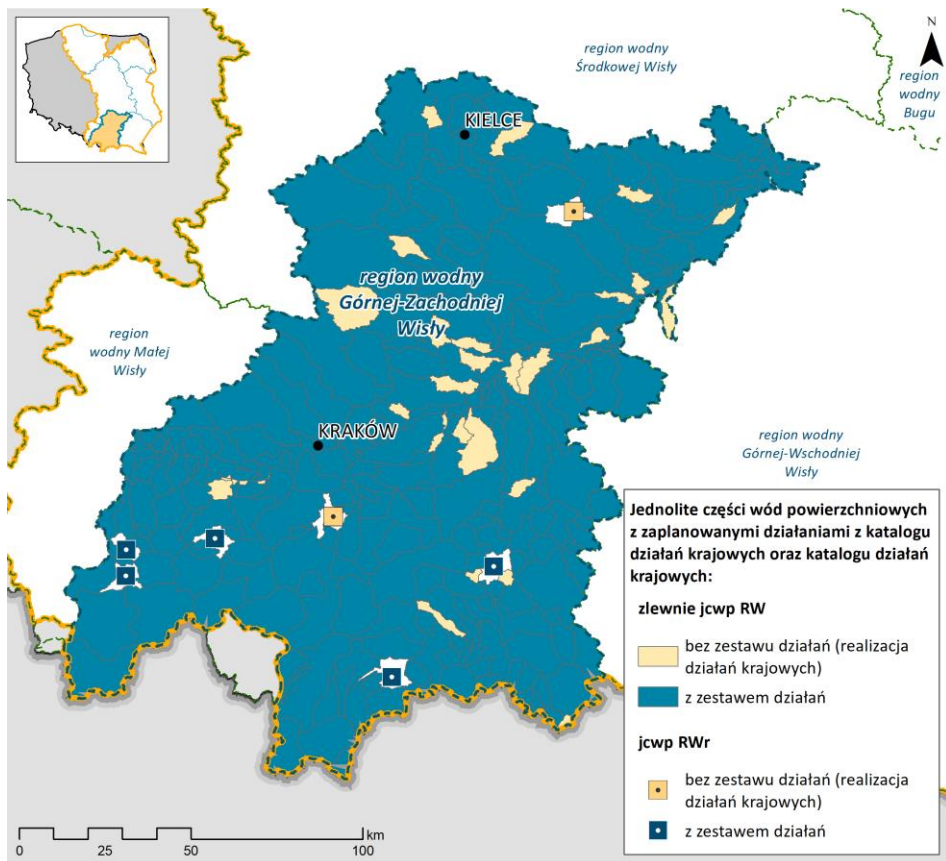
➤ **jcwpd:** 36% działania podstawowe, 64% działania uzupełniające.



Liczba działań - obszar dorzecza Wisły

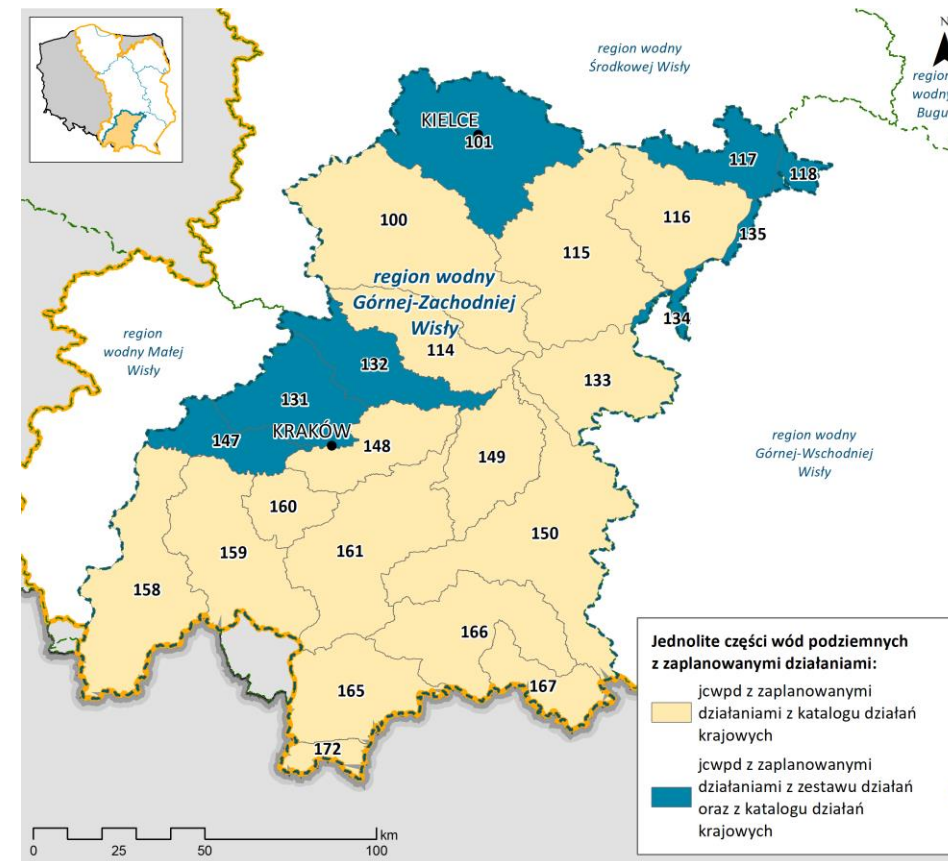
Zestawy działań jcw – region wodny Górnej-Zachodniej Wisły

W regionie wodnym Górnej-Zachodniej Wisły opracowano zestawy działań dla 215 jcw: 207 jcwpc oraz 8 jcwpcd (łącznie 1748 działań: 1 364 to działania podstawowe, 384 uzupełniające).



Mapa ogólna – jcwpc z zestawami działań – region wodny Górnej-Zachodniej Wisły

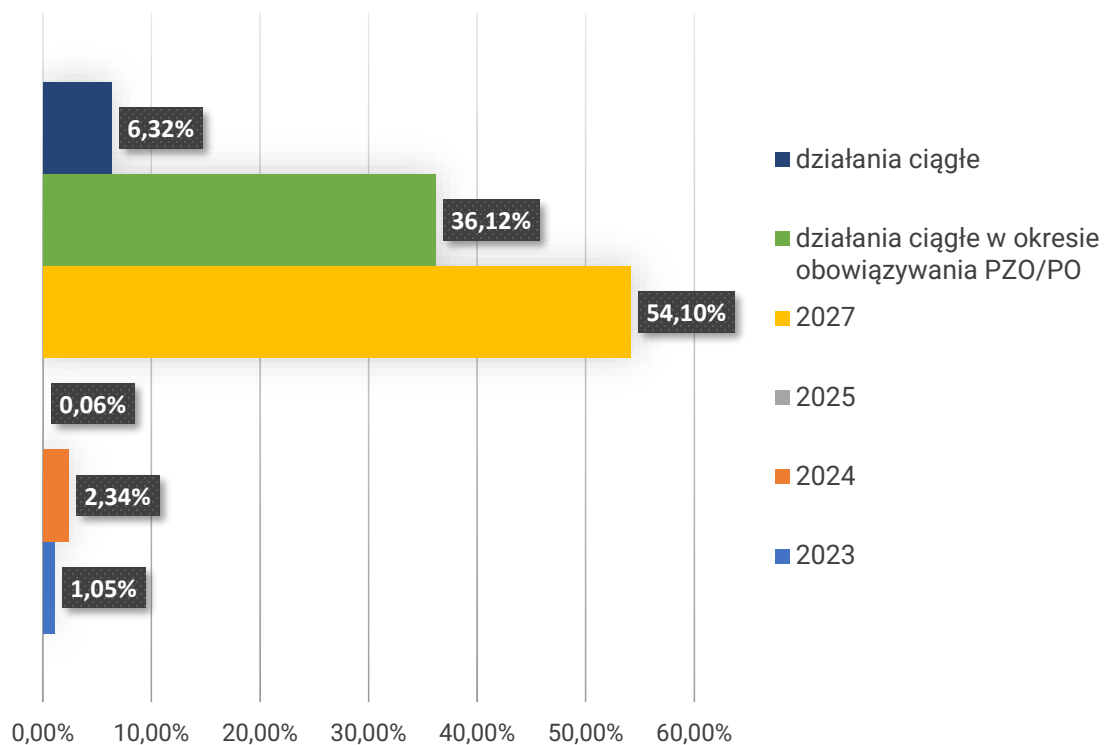
- Dla 202 jcw RW opracowano 1 678 działań (80% - działania podstawowe, 20% - uzupełniające).
- Dla jcw 5 RWr opracowano 26 działania (62% - działania podstawowe, 38% - uzupełniające).
- Dla 8 jcwpcd GW opracowano 44 działania (27% - podstawowe, 73% - uzupełniające).



Mapa ogólna – jcwpcd z zestawami działań – region wodny Górnej-Zachodniej Wisły

Zestawy działań jcwp – region wodny Górnej-Zachodniej Wisły

Harmonogram wdrożenia działań (łącznie wszystkie kategorie wód jcwp)



PROJEKT IIaPGW DOSTĘPNY JEST NA
www.apgw.gov.pl/konsultacje-projekty-planow

Koszt realizacji działań jcwp – łącznie 3 788 589,14 tys. zł

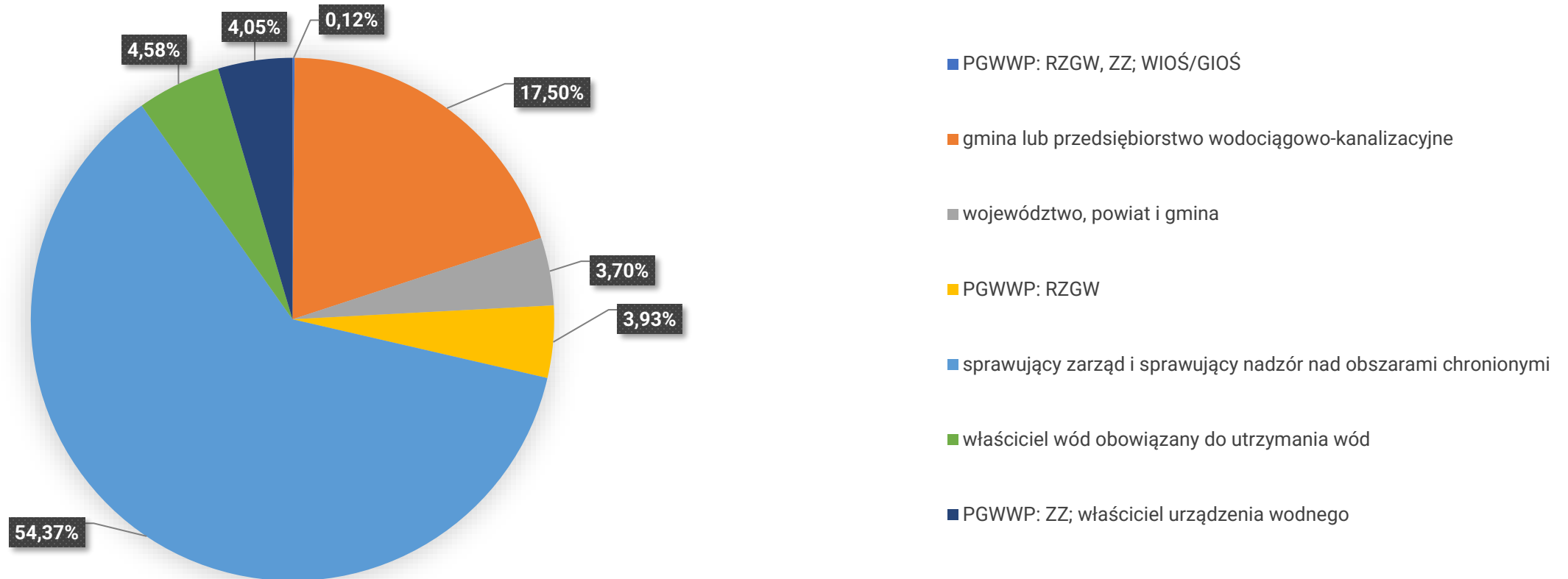


Źródło środków

- Środki własne
- Budżet państwa
- Środki NFOŚiGW/WFOŚiGW
- Środki UE

Zestawy działań jcwp – region wodny Górnej-Zachodniej Wisły

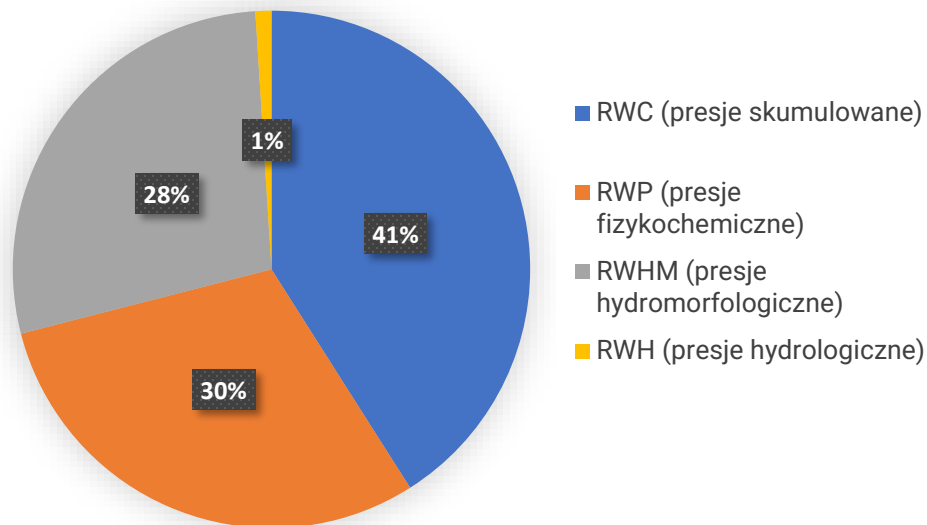
Jednostki odpowiedzialne za realizację (łącznie wszystkie kategorie wód jcwp – region wodny Górnej-Zachodniej Wisły)



Zestawy działań jcwpc rzeczne – udział poszczególnych typów działań - region wodny Górnej-Zachodniej Wisły

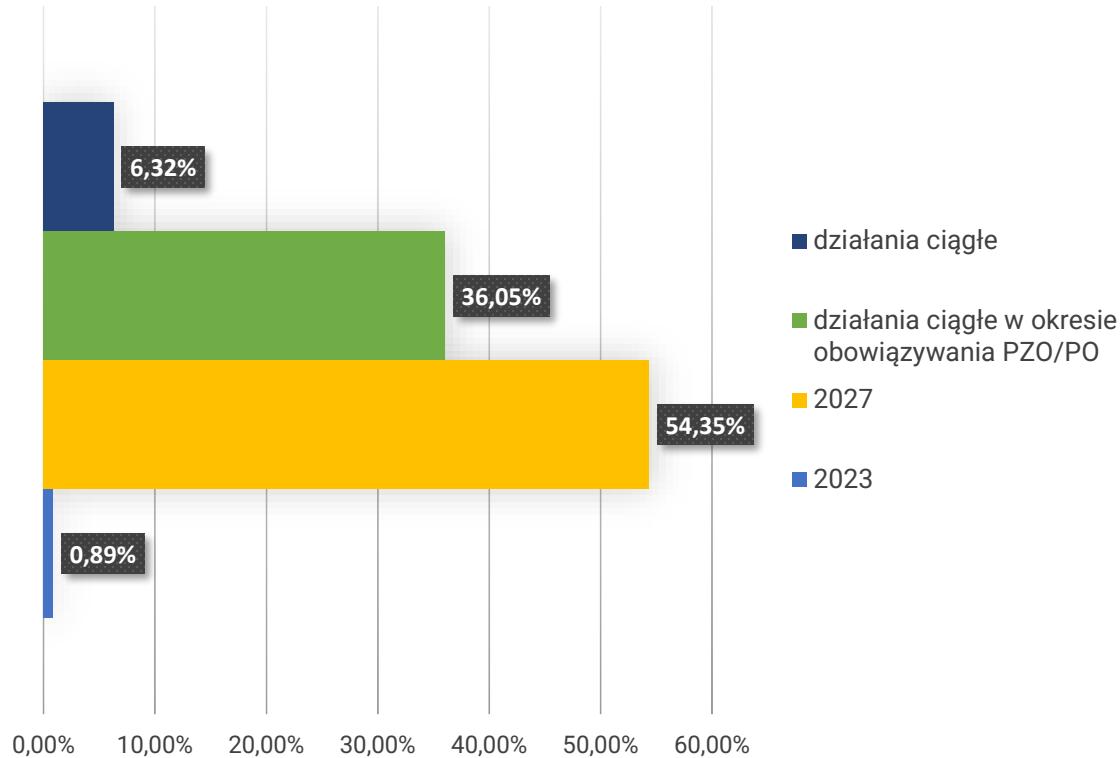
W regionie wodnym Górnej-Zachodniej Wisły dla 215 jcwpc RW opracowano 1678 działań naprawczych, z czego 717 to działania nietechniczne, 414 techniczne, 547 nietechniczno/techniczne. Działania naprawcze nakierowane na redukcję presji znaczących, w tym **presji skumulowanych (RWC)** stanowią łącznie 41 % wszystkich działań, działania związane z poprawą warunków dla obszarów chronionych (RWC_02.01) stanowią w tej grupie 90 % działań. Działania nakierowane na **presje fizykochemiczne i chemiczne (RWP)** stanowią 30 % wszystkich działań. Działania nakierowane na **presje hydromorfologiczne** stanowią 28%, zaś 1% stanowią działania nakierowane na redukcje **presji hydrologicznej**.

Udział typów działań nakierowanych na redukcję presji – jcwpc RW



Zestawy działań jcwp rzeczne – region wodny Górnej-Zachodniej Wisły

Harmonogram wdrożenia działań jcwp RW



PROJEKT IIaPGW DOSTĘPNY JEST NA
www.apgw.gov.pl/konsultacje-projekty-planow

Koszt realizacji działań jcwp RW – łącznie 3 751 542,15 tys. zł

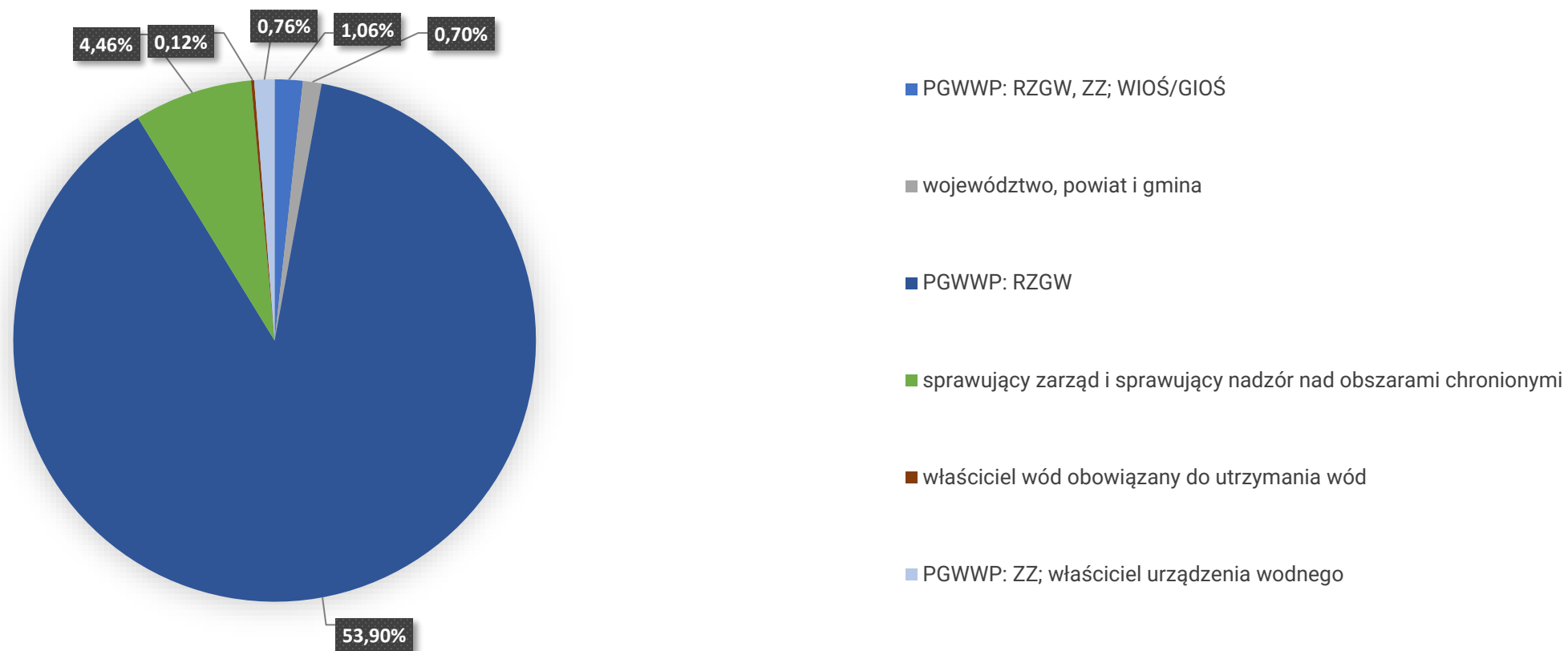


Źródło środków

- Środki własne
- Budżet państwa
- Środki NFOŚiGW/WFOŚiGW
- Środki UE

Zestawy działań jcwp rzeczne – region wodny Górnej-Zachodniej Wisły

Jednostki odpowiedzialne za realizację działań dotyczących jcwp rzecznych – region wodny Górnej-Zachodniej Wisły)



Zestawy działań jcwp rzeczne – region wodny Górnej-Zachodniej Wisły

Microsoft Excel - 7.3_Zestaw_dzialan_RW_ODWisla

Wpisz pytanie do Pomocy

70% Calibri 11

F2832 Rada

1	A	B	C	D	E	F	G	H	I	J	K	L	M	N	O	P
2	Zestaw działań _jcwp RW_ver06															
3	Lp.	Kategoria działań	Grupa działań	ID działania (numer pomocniczy) kod jcwp +	Kod jcwp	Nazwa jcwp	Dorzecze, w obrębie którego występuje dana jcwp	Region wodny, w obrębie którego występuje dana jcwp	Województwo, w obrębie którego występuje dana jcwp	Powiat, w obrębie którego występuje dana jcwp	Gmina, w obrębie której występuje dana jcwp	Zarząd Gospodarki Wodnej właściwy dla danej jcwp	Zarząd Zlewni właściwy dla danej jcwp	Status jcwp	Ocena ryzyka nieosiągnięcia celu [zagrożona/niezagrożona]	Presja znacząca
4	Lp.	Kategoria działań	Grupa działań	ID działania	Kod jcwp	Nazwa jcwp	Dorzecze	Region wodny	Województwo	Powiat	Gmina	RZGW	Zarząd Zlewni	Status jcwp	Ocena ryzyka nieosiągnięcia celu [zagrożona/niezagrożona]	Presja znacząca
2589	2585	Poprawa warunków dla obszarów chronionych	Działania wył.	RW200008	RW2000082132995	Soła od zb. Porąbka do ujścia	Wisła	Górnej-Zachodniej Wisły	woj. śląskie, woj. n	powiat bielski, powia	gmina Wilamowic	Kraków	Zarząd Zlewni w Żywcu	SZCW	ZAGROŻONA	BIO_HM, CHEM,
2590	2586	Poprawa warunków dla obszarów chronionych	Działania wył.	RW200008	RW2000082132995	Soła od zb. Porąbka do ujścia	Wisła	Górnej-Zachodniej Wisły	woj. śląskie, woj. n	powiat bielski, powia	gmina Wilamowic	Kraków	Zarząd Zlewni w Żywcu	SZCW	ZAGROŻONA	BIO_HM, CHEM,
2591	2587	Poprawa warunków dla obszarów chronionych	Działania wył.	RW200008	RW2000082132995	Soła od zb. Porąbka do ujścia	Wisła	Górnej-Zachodniej Wisły	woj. śląskie, woj. n	powiat bielski, powia	gmina Wilamowic	Kraków	Zarząd Zlewni w Żywcu	SZCW	ZAGROŻONA	BIO_HM, CHEM,
2592	2588	Poprawa warunków dla obszarów chronionych	Działania wył.	RW200008	RW2000082132995	Soła od zb. Porąbka do ujścia	Wisła	Górnej-Zachodniej Wisły	woj. śląskie, woj. n	powiat bielski, powia	gmina Wilamowic	Kraków	Zarząd Zlewni w Żywcu	SZCW	ZAGROŻONA	BIO_HM, CHEM,
2593	2589	Poprawa warunków dla obszarów chronionych	Działania wył.	RW200008	RW2000082132995	Soła od zb. Porąbka do ujścia	Wisła	Górnej-Zachodniej Wisły	woj. śląskie, woj. n	powiat bielski, powia	gmina Wilamowic	Kraków	Zarząd Zlewni w Żywcu	SZCW	ZAGROŻONA	BIO_HM, CHEM,
2594	2590	Poprawa warunków dla obszarów chronionych	Działania wył.	RW200008	RW2000082132995	Soła od zb. Porąbka do ujścia	Wisła	Górnej-Zachodniej Wisły	woj. śląskie, woj. n	powiat bielski, powia	gmina Wilamowic	Kraków	Zarząd Zlewni w Żywcu	SZCW	ZAGROŻONA	BIO_HM, CHEM,
2595	2591	Poprawa warunków dla obszarów chronionych	Działania wył.	RW200008	RW2000082132995	Soła od zb. Porąbka do ujścia	Wisła	Górnej-Zachodniej Wisły	woj. śląskie, woj. n	powiat bielski, powia	gmina Wilamowic	Kraków	Zarząd Zlewni w Żywcu	SZCW	ZAGROŻONA	BIO_HM, CHEM,
2596	2592	Poprawa warunków dla obszarów chronionych	Działania wył.	RW200008	RW2000082132995	Soła od zb. Porąbka do ujścia	Wisła	Górnej-Zachodniej Wisły	woj. śląskie, woj. n	powiat bielski, powia	gmina Wilamowic	Kraków	Zarząd Zlewni w Żywcu	SZCW	ZAGROŻONA	BIO_HM, CHEM,
2597	2593	Poprawa warunków dla obszarów chronionych	Działania wył.	RW200008	RW2000082132995	Soła od zb. Porąbka do ujścia	Wisła	Górnej-Zachodniej Wisły	woj. śląskie, woj. n	powiat bielski, powia	gmina Wilamowic	Kraków	Zarząd Zlewni w Żywcu	SZCW	ZAGROŻONA	BIO_HM, CHEM,
2598	2594	Poprawa warunków dla obszarów chronionych	Działania wył.	RW200008	RW2000082132995	Soła od zb. Porąbka do ujścia	Wisła	Górnej-Zachodniej Wisły	woj. śląskie, woj. n	powiat bielski, powia	gmina Wilamowic	Kraków	Zarząd Zlewni w Żywcu	SZCW	ZAGROŻONA	BIO_HM, CHEM,
2599	2595	Poprawa warunków dla obszarów chronionych	Działania wył.	RW200008	RW2000082132995	Soła od zb. Porąbka do ujścia	Wisła	Górnej-Zachodniej Wisły	woj. śląskie, woj. n	powiat bielski, powia	gmina Wilamowic	Kraków	Zarząd Zlewni w Żywcu	SZCW	ZAGROŻONA	BIO_HM, CHEM,
2600	2596	Poprawa warunków dla obszarów chronionych	Działania wył.	RW200008	RW2000082132995	Soła od zb. Porąbka do ujścia	Wisła	Górnej-Zachodniej Wisły	woj. śląskie, woj. n	powiat bielski, powia	gmina Wilamowic	Kraków	Zarząd Zlewni w Żywcu	SZCW	ZAGROŻONA	BIO_HM, CHEM,
2601	2597	Poprawa warunków dla obszarów chronionych	Działania wył.	RW200008	RW2000082132995	Soła od zb. Porąbka do ujścia	Wisła	Górnej-Zachodniej Wisły	woj. śląskie, woj. n	powiat bielski, powia	gmina Wilamowic	Kraków	Zarząd Zlewni w Żywcu	SZCW	ZAGROŻONA	BIO_HM, CHEM,
2602	2598	Poprawa warunków dla obszarów chronionych	Działania wył.	RW200008	RW2000082132995	Soła od zb. Porąbka do ujścia	Wisła	Górnej-Zachodniej Wisły	woj. śląskie, woj. n	powiat bielski, powia	gmina Wilamowic	Kraków	Zarząd Zlewni w Żywcu	SZCW	ZAGROŻONA	BIO_HM, CHEM,
2604	2600	Zapewnienie ciągłości biologicznej i morfolożycznej	Drażnienie i	RW200008	RW2000082132995	Soła od zb. Porąbka do ujścia	Wisła	Górnej-Zachodniej Wisły	woj. śląskie, woj. n	powiat bielski, powia	gmina Wilamowic	Kraków	Zarząd Zlewni w Żywcu	SZCW	ZAGROŻONA	BIO_HM, CHEM,
2605	2601	Zapewnienie ciągłości biologicznej rzek	Przebudowa	RW200008	RW2000082132995	Soła od zb. Porąbka do ujścia	Wisła	Górnej-Zachodniej Wisły	woj. śląskie, woj. n	powiat bielski, powia	gmina Wilamowic	Kraków	Zarząd Zlewni w Żywcu	SZCW	ZAGROŻONA	BIO_HM, CHEM,
2606	2602	Zapewnienie ciągłości biologicznej rzek	Przebudowa	RW200008	RW2000082132995	Soła od zb. Porąbka do ujścia	Wisła	Górnej-Zachodniej Wisły	woj. śląskie, woj. n	powiat bielski, powia	gmina Wilamowic	Kraków	Zarząd Zlewni w Żywcu	SZCW	ZAGROŻONA	BIO_HM, CHEM,
2607	2603	Zapewnienie ciągłości biologicznej rzek	Ocena wpływu	RW200008	RW2000082132995	Soła od zb. Porąbka do ujścia	Wisła	Górnej-Zachodniej Wisły	woj. śląskie, woj. n	powiat bielski, powia	gmina Wilamowic	Kraków	Zarząd Zlewni w Żywcu	SZCW	ZAGROŻONA	BIO_HM, CHEM,
2608	2604	Zapewnienie ciągłości biologicznej rzek	Kontrola funkcji	RW200008	RW2000082132995	Soła od zb. Porąbka do ujścia	Wisła	Górnej-Zachodniej Wisły	woj. śląskie, woj. n	powiat bielski, powia	gmina Wilamowic	Kraków	Zarząd Zlewni w Żywcu	SZCW	ZAGROŻONA	BIO_HM, CHEM,
2609	2605	Zapewnienie ciągłości biologicznej rzek	Monitoring	RW200008	RW2000082132995	Soła od zb. Porąbka do ujścia	Wisła	Górnej-Zachodniej Wisły	woj. śląskie, woj. n	powiat bielski, powia	gmina Wilamowic	Kraków	Zarząd Zlewni w Żywcu	SZCW	ZAGROŻONA	BIO_HM, CHEM,
2610	2606	Poprawa warunków hydromorfologicznych	Ochrona i odz.	RW200008	RW2000082132995	Soła od zb. Porąbka do ujścia	Wisła	Górnej-Zachodniej Wisły	woj. śląskie, woj. n	powiat bielski, powia	gmina Wilamowic	Kraków	Zarząd Zlewni w Żywcu	SZCW	ZAGROŻONA	BIO_HM, CHEM,
2611	2607	Poprawa warunków hydromorfologicznych	Ochrona i odz.	RW200008	RW2000082132995	Soła od zb. Porąbka do ujścia	Wisła	Górnej-Zachodniej Wisły	woj. śląskie, woj. n	powiat bielski, powia	gmina Wilamowic	Kraków	Zarząd Zlewni w Żywcu	SZCW	ZAGROŻONA	BIO_HM, CHEM,
2612	2608	Poprawa warunków hydromorfologicznych	Poprawa star.	RW200008	RW2000082132995	Soła od zb. Porąbka do ujścia	Wisła	Górnej-Zachodniej Wisły	woj. śląskie, woj. n	powiat bielski, powia	gmina Wilamowic	Kraków	Zarząd Zlewni w Żywcu	SZCW	ZAGROŻONA	BIO_HM, CHEM,
2613	2609	Gospodarka ściekowa	Gospodarka ściekowa	RW200008	RW2000082132995	Soła od zb. Porąbka do ujścia	Wisła	Górnej-Zachodniej Wisły	woj. śląskie, woj. n	powiat bielski, powia	gmina Wilamowic	Kraków	Zarząd Zlewni w Żywcu	SZCW	ZAGROŻONA	BIO_HM, CHEM,
2614	2610	Gospodarka ściekowa	Gospodarka ściekowa	RW200008	RW2000082132995	Soła od zb. Porąbka do ujścia	Wisła	Górnej-Zachodniej Wisły	woj. śląskie, woj. n	powiat bielski, powia	gmina Wilamowic	Kraków	Zarząd Zlewni w Żywcu	SZCW	ZAGROŻONA	BIO_HM, CHEM,
2615	2611	Gospodarka ściekowa	Gospodarka ściekowa	RW200008	RW2000082132995	Soła od zb. Porąbka do ujścia	Wisła	Górnej-Zachodniej Wisły	woj. śląskie, woj. n	powiat bielski, powia	gmina Wilamowic	Kraków	Zarząd Zlewni w Żywcu	SZCW	ZAGROŻONA	BIO_HM, CHEM,
2616	2612	Gospodarka ściekowa	Gospodarka ściekowa	RW200008	RW2000082132995	Soła od zb. Porąbka do ujścia	Wisła	Górnej-Zachodniej Wisły	woj. śląskie, woj. n	powiat bielski, powia	gmina Wilamowic	Kraków	Zarząd Zlewni w Żywcu	SZCW	ZAGROŻONA	BIO_HM, CHEM,
10576																
10577																
10578																

Zestaw działań RW / Objasnienia

Załącznik 7.3 Zestaw_dzialan_RW_ODWisla

Zestawy działań jcwp RW – region wodny Górnej-Zachodniej Wisły – przykład jcwp Soła od zb. Porąbka do ujścia

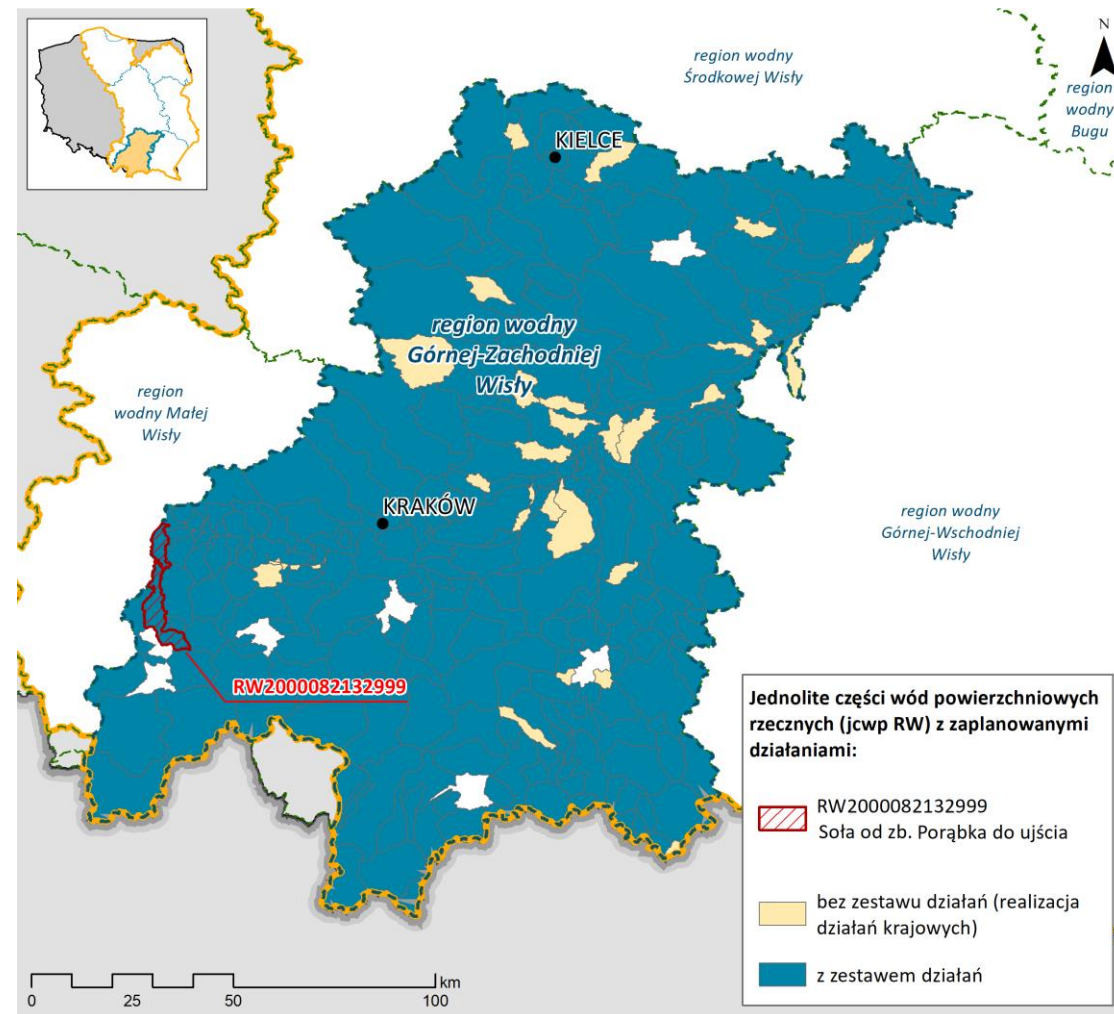
Soła od zb. Porąbka do ujścia				
KOD	RW2000082132999	status	SZCW	BIO_HM, CHEM, CHEM_B, CHEM_SZ, OCH
NAZWA	Soła od zb. Porąbka do ujścia	Ocena stanu 2019	zagrożona	

Działania uzupełniające: 5 nietechnicznych, 1 techniczne

RWHM (6 działań)

Działania w zakresie odtwarzania ciągłości biologicznej (5 działań) Realizacja działań naprawczych dla obszarów chronionych w zakresie realizacji wymogów dla rzek włośnicznikowych (1 działanie)

- Analiza możliwości przebudowy budowli piętrzących w zakresie zapewniającym ciągłość biologiczną i spełnienie celów środowiskowych.
- Opracowanie wariantowej analizy sposobu udrożnienia budowli piętrzących na cieku wraz ze wskazaniem wariantu do realizacji oraz opracowaniem dokumentacji projektowej.
- Ocena wpływu budowli poprzecznych na ciągłość biologiczną i cele środowiskowe jcwp
- Kontrola funkcjonowania urządzeń do migracji ryb.
- Monitoring skuteczności istniejących urządzeń do migracji ryb.
- Rozpoznanie zasadności, a w przypadku jej stwierdzenia wprowadzenie w PZO/PO działań ograniczających negatywnie oddziaływanie budowli regulacyjnych i przekształceń hydromorfologicznych na cele środowiskowe wynikające z wymagań dla obszarów chronionych w zakresie stanu hydromorfologii (wg wymogów rzek włośnicznikowych/wylewy). (Obszar Natura 2000 Dolna Soła)



Zestawy działań jcwp RW – region wodny Górnej-Zachodniej Wisły – przykład jcwp San od zb. Porąbka do ujścia

Działania podstawowe: 22, w tym 5 techniczne, 3 nietechniczne, 14 nietech/techniczne

RWHM (4 działania)	RWC (14 działań)	RWP (4 działania)
<p>Realizacja działań naprawczych dla obszarów chronionych w zakresie utrzymania naturalnego charakteru koryta (3 działania) Renaturyzacja (1 działanie)</p> <ul style="list-style-type: none"> Rozpoznanie zasadności, a w przypadku jej stwierdzenia wprowadzenie w PZO/PO działań ograniczających negatywny wpływ obiektów piętrzących na cele środowiskowe wynikające z wymagań dla obszarów chronionych w zakresie dobrego stanu hydromorfologii (wg celów środowiskowych: wymogów rzek włosienicznikowych, wylewy Q50). (Obszar Natura 2000 Dolna Soła) Rozpoznanie zasadności, a w przypadku jej stwierdzenia wprowadzenie w PZO/PO działań dot. wskazań obejmujących: zakres prac utrzymaniowych (modyfikacja, zaniechanie, prowadzenie prac zgodnie z katalogiem dobrych praktyk prac utrzymaniowych itp.), wprowadzenie modyfikacji renaturyzujących w ramach prac utrzymaniowych wg katalogu KPRWP, poprawę warunków siedliskowych w korycie, odtwarzanie siedlisk w korycie i strefie brzegowej w ramach prac renaturyzacyjnych wg KPRWP (zgodnie z celami środowiskowymi dla obszaru chronionego, adekwatnie do natężenia istniejącej presji) (Obszar Natura 2000 Dolna Soła) Rozpoznanie zasadności, a w przypadku jej stwierdzenia wprowadzenie w PZO/PO działań dot. wskazań obejmujących: zakres prac utrzymaniowych (modyfikacja, zaniechanie, prowadzenie prac zgodnie z katalogiem dobrych praktyk prac utrzymaniowych itp.), wprowadzenie modyfikacji renaturyzujących w ramach prac utrzymaniowych wg katalogu KPRWP, poprawę warunków siedliskowych w korycie, odtwarzanie siedlisk w korycie i strefie brzegowej w ramach prac renaturyzacyjnych wg KPRWP (zgodnie z celami środowiskowymi dla obszaru chronionego, adekwatnie do natężenia istniejącej presji) (Obszar Natura 2000 Beskid Mały) Analiza sposobu prowadzenia działań restytucyjnych z uwzględnieniem zachowania funkcji cieków oraz realizacja działań restytucyjnych na podstawie przeprowadzonej analizy (do 2027 r.) 	<p>Realizacja działań wynikających z planów ochrony i planów zadań ochronnych dla obszarów chronionych</p> <ul style="list-style-type: none"> Pozostawianie fragmentów roślinności pływającej wynurzonej...(Obszar Natura 2000 Dolina Dolnej Soły) Wykaszanie i karczowanie roślinności na wyspach, na których znajdują się kolonie łąkowe [śmieszka, rybitwa rzeczna]. Pozostawianie nie mniej niż 20% roślinności zielnej i krzewów jako naturalnego umocnienia brzegów wyspy oraz ochrony młodych ptaków przed nadmiernym nasłonecznieniem. ...(Obszar Natura 2000 Dolina Dolnej Soły) Ochrona istniejących stanowisk gatunków chronionych roślin istotnych dla ptaków wodnych [perkozek, perkoz dwuczuby, perkoz rdzawoszyi, zausznik, rybitwa białowąsa, rybitwa czarna] lub tworzenie siedlisk zastępczych Działanie obligatoryjne: Zachowanie istniejących stanowisk gatunków: grzybieńczyka wodnego, kotewki orzecha wodnego, grążela żółtego, grzybieni białych przy realizowaniu prac w obrębie stawów. Działanie należy wykonywać w całym okresie obowiązywania planu. Działanie fakultatywne: Tworzenie tymczasowych platform pływających wykonanych z materiału roślinnego - wiązki/maty trzcinowe. Lokalizacja platform ustalona przez eksperta ornitologa w porozumieniu z właścicielem terenu. (Obszar Natura 2000 Dolina Dolnej Soły) Zachowanie istotnych struktur w obrębie koryta rzeki Soły stanowiących siedlisko łąkowe ptaków chronionych [sieweczka rzeczna, zimorodek] w obszarze (skarpy i wyrwy brzegowe - dla zimorodka, kamieniste i piaszczyste łachy - dla sieweczki rzecznej). Przy prowadzeniu prac hydrotechnicznych (w tym związanych z ochroną przeciwpowodziową i popowodziowym usuwaniem szkód) niezbędnych dla zabezpieczenia infrastruktury technicznej (np. drogi, mosty, kanalizacja, sieci teletechniczne) lub zabudowań zlokalizowanych na terenach przyległych do rzeki należy uwzględnić konieczność: - ograniczenia zasięgu ingerencji do minimum gwarantującego zabezpieczenie zagrożonego mienia, - zachowania zasad dobrej praktyki utrzymania i regulacji rzek i potoków górskich, - stosowania rozwiązań o możliwie najmniejszym wpływie na jakość hydromorfologiczną cieków,- prowadzenia robót poza okresem od 1 marca do 31 lipca, z wyjątkiem sytuacji nagłych związanych z bezpieczeństwem ludzi i mienia. Zachowanie naturalnego zróżnicowania substratu dennego, szczególnie form akumulacyjnych: łach i odsypisk, stanowiących miejsce łąkowe sieweczki rzecznej, poprzez niewyznaczanie miejsc poboru żwiru i kamieni w ramach szczególnego i powszechnego korzystania z wód, w ilości oraz w sposób, które będą zagrażały zachowaniu równowagi hydrodynamicznej cieków bądź wpływały negatywnie na przedmioty ochrony obszaru Natura 2000. (Obszar Natura 2000 Dolina Dolnej Soły).... 	<p>Realizacja Krajowego Programu Oczyszczania Ścieków Komunalnych</p> <ul style="list-style-type: none"> Budowa kanalizacji sanitarnej w miejscowości Osiek w rejonie części ulic Głównej, Starowiejskiej, Słonecznej, Beskidzkiej, Wiśniowej, Szkolnej, Cichej Jaśminowej, Grunwaldzkiej etap I, etap II; Budowa sieci kanalizacji sanitarnej w m. Osiek wzdłuż ulic Karolina, Sobótkowa, Spacerowa, Świerkowa, Akacja, i Modrzewiowa etap II Modernizacja oczyszczalni ścieków w aglomeracji Osiek w celu poprawy jakości odprowadzanych ścieków (ID oczyszczalni: PLMP0820) Rozbudowa i modernizacja oczyszczalni ścieków w aglomeracji Kęty w celu poprawy jakości odprowadzanych ścieków (ID oczyszczalni: b.d.) Rozbudowa i modernizacja oczyszczalni ścieków w aglomeracji Kęty w celu poprawy jakości odprowadzanych ścieków (ID oczyszczalni: PLMP0162)

Zestawy działań jcw p RW – region wodny Górnej-Zachodniej Wisły – działania w zakresie ciągłości biologicznej jcw p

Informacje dotyczące budowli, dla których zaplanowano działania naprawcze zawarte zostały w Załączniku 1 do zestawu działań: Wykaz działań dla budowli_Wisła

Opis zastawienia zawiera między innymi dane tj.:

- Współrzędne budowli
- Wysokość piętrzenia
- Funkcje obiektu
- Ocena potrzeby udrożnienia dla jcw p wg celów środowiskowych
- Wyniki ankietyzacji (np. czy budowla drożna tak/nie)
- Nazwa działania

Microsoft Excel - Zał_1_Zestaw dzialna_Wykaz dzialan dla budowli_Wisla [Tylko do odczytu]

Wpisz pytanie do Pomocy

65%

Calibri 11

Opowiedz ze zmianami... Zakończ przegląd...

Informacje na ogólnie na temat obiektów																	AB	AC	BA
Identyfikator budowli w BaPGW	Identyfikator budowli w bazie HYMO	kod ajcw p	Nazwa ajcw p	Nazwa cieku wg MRSP	Status obiektu	Nazwa obiektu	Dorzecze	Region wodny	Współrzędna X	Współrzędna Y	Rodzaj budowli	Funkcja obiektu	Wysokość piętrzenia	Rodzaj zaniecz.	Drożność wg wymagań: kategoria Kesslera, kategoria biologicznego, głowicza biologicznego, kozy, kozy złotowej, piskorza lub rżniarki (brak przeszkód >0.1m), odcinek 10 km	Wartość wskaźnika D+0.5 oraz chlorofa na jest elementem biologicznym	Działanie na BaPGW		
1	2	3	4	5	6	7	8	9	10	11	12	13	14	15	16	17	18	19	
2876	2872	130002012333	RW2000082132999	Soła od zb. Porąbka do u. Soła	2	zastawka	Wiśla	Górnice	513573,95	229400,69	45	nawodnienia	1,5	T	TAK	TAK	opracowanie warunków i plany sposobu udrożnienia		
2877	2873	130002000876	RW2000082132999	Soła od zb. Porąbka do u. Wielka Puszcza	2	zaporę przeciwną	Wiśla	Górnice	516660,5	216028,79	43	stabilizacja dna	3,55		TAK	TAK	Analiza możliwości przedsięwzięcia prac naprawczych w zakresie zapewnienia ciągłości biologicznej i spełnienie celów środowiskowych, realizacja strategii podopiecznego		
2878	2874	130002000877	RW2000082132999	Soła od zb. Porąbka do u. Wielka Puszcza	2	stopień betonowy	Wiśla	Górnice	516013,62	216341,63	27	stabilizacja dna	1,2		TAK	TAK	Ocena wpływu budowli poprzecznych na ciągłość biologiczną i cele środowiskowe jcw p		
2879	2875	130002000878	RW2000082132999	Soła od zb. Porąbka do u. Wielka Puszcza	2	stopień betonowy	Wiśla	Górnice	515952,35	216360,14	27	stabilizacja dna	1,2		TAK	TAK	Ocena wpływu budowli poprzecznych na ciągłość biologiczną i cele środowiskowe jcw p		
2880	2876	130002000886	RW2000082132999	Soła od zb. Porąbka do u. Wielka Puszcza	2	stopień betonowy	Wiśla	Górnice	515651,31	216450,34	27	stabilizacja dna	1,2		TAK	TAK	Ocena wpływu budowli poprzecznych na ciągłość biologiczną i cele środowiskowe jcw p		
2881	2877	130002000820	RW2000082132999	Soła od zb. Porąbka do u. Wielka Puszcza	2	stopień betonowy	Wiśla	Górnice	516095,71	216267,87	27	stabilizacja dna	1,2		TAK	TAK	Ocena wpływu budowli poprzecznych na ciągłość biologiczną i cele środowiskowe jcw p		
2882	2878	130002000879	RW2000082132999	Soła od zb. Porąbka do u. Wielka Puszcza	2	stopień betonowy	Wiśla	Górnice	515820,06	216389,28	27	stabilizacja dna	1,2		TAK	TAK	Ocena wpływu budowli poprzecznych na ciągłość biologiczną i cele środowiskowe jcw p		
2883	2879	130002004365	RW2000082132999	Soła od zb. Porąbka do u. Wielka Puszcza	2	stopień betonowy	Wiśla	Górnice	515876,64	216377,17	27	stabilizacja dna	1,2		TAK	TAK	Ocena wpływu budowli poprzecznych na ciągłość biologiczną i cele środowiskowe jcw p		
2884	2880	130002000881	RW2000082132999	Soła od zb. Porąbka do u. Wielka Puszcza	2	stopień betonowy	Wiśla	Górnice	515709,63	216426,43	27	stabilizacja dna	1,2		TAK	TAK	Ocena wpływu budowli poprzecznych na ciągłość biologiczną i cele środowiskowe jcw p		
2885	2881	130002000822	RW2000082132999	Soła od zb. Porąbka do u. Wielka Puszcza	2	stopień betonowy	Wiśla	Górnice	516054,52	216312,08	27	stabilizacja dna	1,2		TAK	TAK	Ocena wpływu budowli poprzecznych na ciągłość biologiczną i cele środowiskowe jcw p		
2886	2882	130002006130	RW2000082132999	Soła od zb. Porąbka do u. Soła	2	żył Czaniec	Wiśla	Górnice	516135,43	218302,09	7	piętrzenie	6,5	T	TAK	TAK	opracowanie warunków i plany sposobu udrożnienia budowli piętrzących na odcinku cieku istotnego - Soła wraz z		
2887	2883	130002012813	RW2000082132999	Soła od zb. Porąbka do u. Wielka Puszcza	2	stopień	Wiśla	Górnice	515543,93	216498,95	27	stabilizacja dna	1,2		TAK	TAK	Ocena wpływu budowli poprzecznych na ciągłość biologiczną i cele środowiskowe jcw p		
2888	2884	130002000818	RW2000082132999	Soła od zb. Porąbka do u. Soła	2	żył	Wiśla	Górnice	516989,99	243004,02	7	połów wody	3	T	TAK	TAK	kontrola funkcjonowania urządzeń do migracji ryb.		
2889																			
2890																			
2891																			
2892																			
2893																			
2894																			

Wykaz dzialan dla budowli

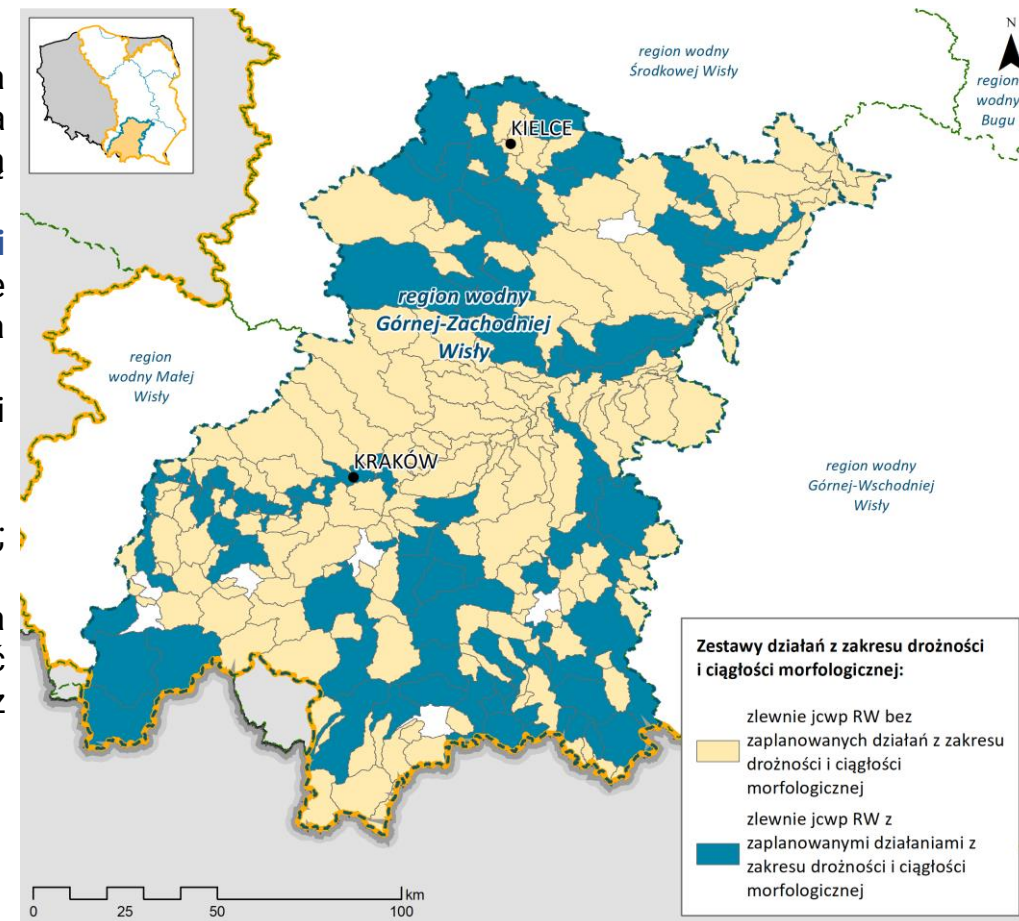
Załącznik nr 1 Zestaw działań_Wykaz działań dla budowli_Wisła

Zestawy działań jcwp RW – działania ukierunkowana na zapewnienie drożności

➤ Krok 1 Analiza informacji na temat budowli poprzecznych (baza HYMO, weryfikacja ortofomap, wyniki ankietyzacji):

- **budowle w złym stanie technicznym lub obiekty nieużytkowane** ➡ Analiza możliwości likwidacji budowli poprzecznych/przebudowa budowli poprzecznych na bystrza. Realizacja działań w zakresie drożności zgodnie z przeprowadzoną analizą (RWHM_01.05).
- **duża wysokość piętrzenia, brak urządzeń do migracji ryb, brak zapewnionej ciągłości biologicznej** ➡ Analiza możliwości przebudowy budowli piętrzących w zakresie zapewniającym ciągłość biologiczną i spełnienie celów środowiskowych. Realizacja działań zgodnie z przeprowadzoną analizą (RWHM_02.01).
- **brak danych na temat obiektu, niska wysokość piętrzenia** ➡ Ocena wpływu budowli poprzecznych na ciągłość biologiczną i cele środowiskowe jcwp (RWHM_02.06).
- **występowanie urządzeń do migracji ryb, ale brak danych na temat ich skuteczności** ➡ Monitoring skuteczności istniejących urządzeń do migracji ryb (RWHM_02.08); Kontrola funkcjonowania urządzeń do migracji ryb (RWHM_02.07).
- **występowanie urządzeń do migracji ryb, urządzenia nie są skuteczne** ➡ Analiza możliwości przebudowy budowli piętrzących w zakresie zapewniającym ciągłość biologiczną i spełnienie celów środowiskowych. Realizacja działań zgodnie z przeprowadzoną analizą (RWHM_02.01).

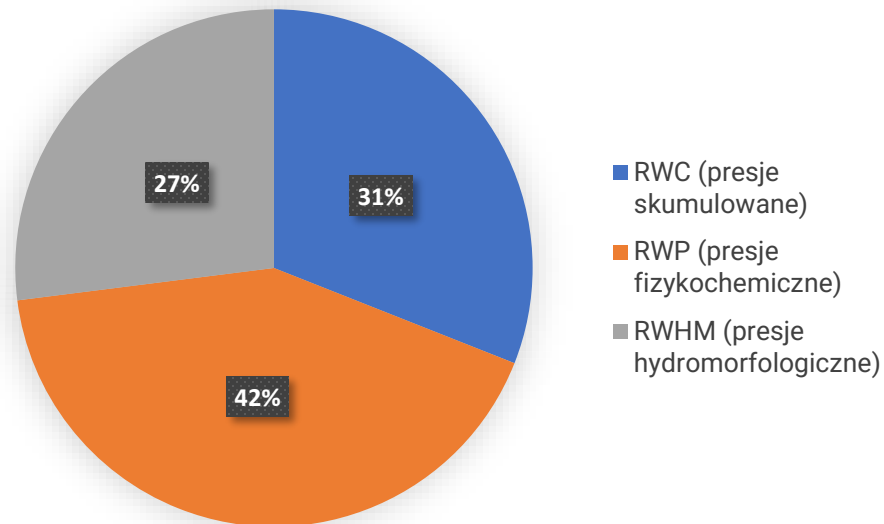
➤ Krok 2 Weryfikacja statusu realizacja działań z aPWŚK - działania niezrealizowane i w trakcie realizacji są prolongowane (RWHM_02.02, RWHM_02.03, RWHM_02.04).



Zestawy działań jcwpc zbiornikowe – udział poszczególnych typów działań – region wodny Górnej-Zachodniej Wisły

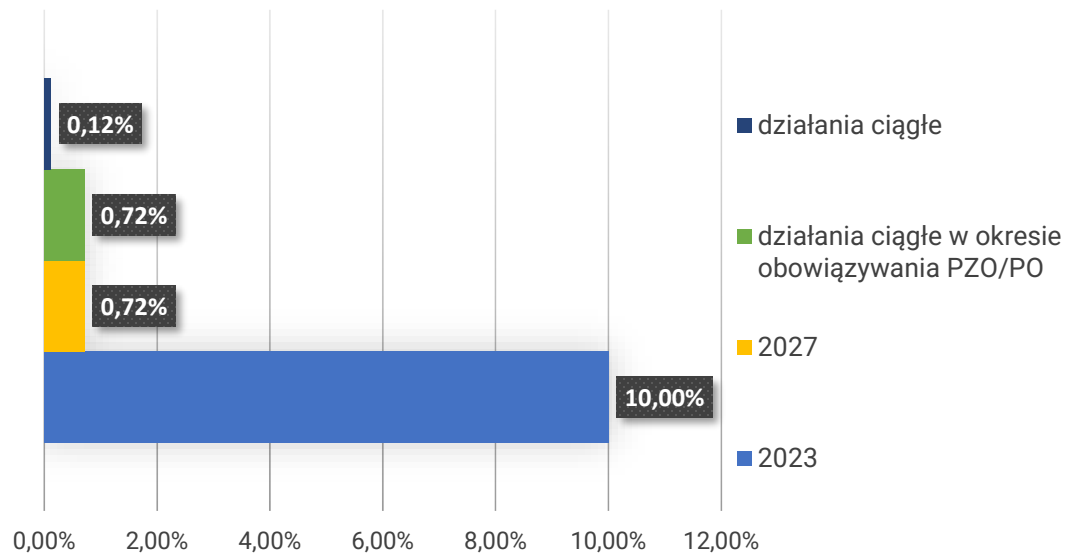
W regionie wodnym Górnej-Zachodniej Wisły opracowano 26 działań naprawczych dla 5 jcwpc RWr, w tym 14 technicznych, 5 nietechnicznych, 7 nietechniczno/technicznych. Działania nakierowane na redukcję **presji skumulowanych (RWC)** stanowią 31% wszystkich działań. Działania nakierowane na **presje fizykochemiczne i chemiczne (RWP)** stanowią 42% wszystkich działań. Działania nakierowane na **presje hydromorfologiczne** stanowią 27 %.

Udział typów działań nakierowanych na redukcję presji – jcwpc RWr

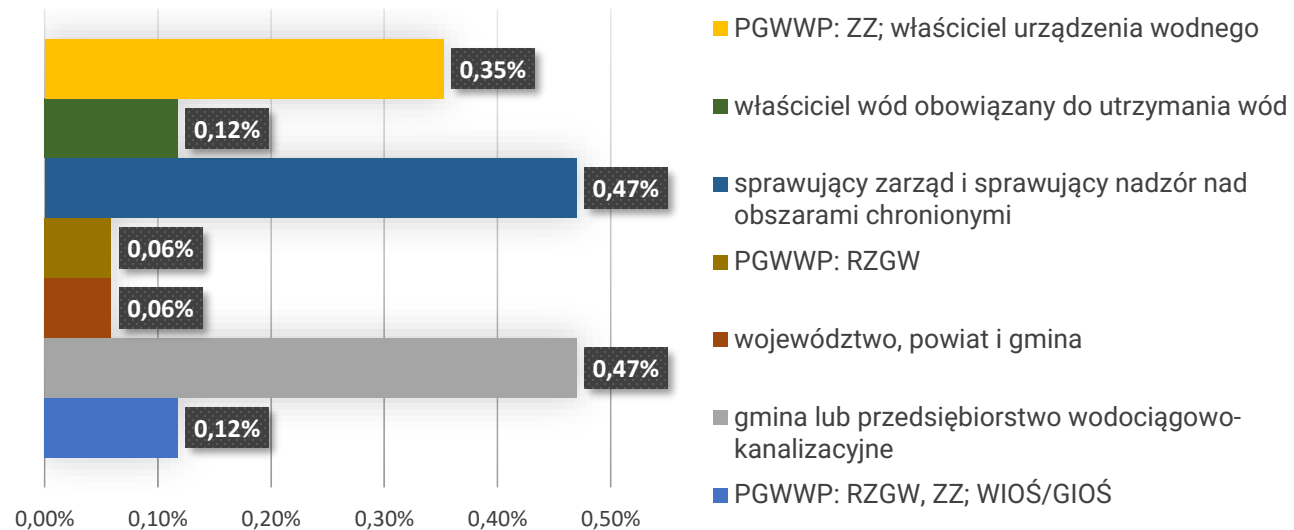


Zestawy działań jcwp zbiornikowe – region wodny Górnej-Zachodniej Wisły

Harmonogram wdrożenia działań



Jednostki odpowiedzialne za realizację



Koszt realizacji działań jcwp RWr – łącznie 37 046,99 tys. zł



Źródło środków

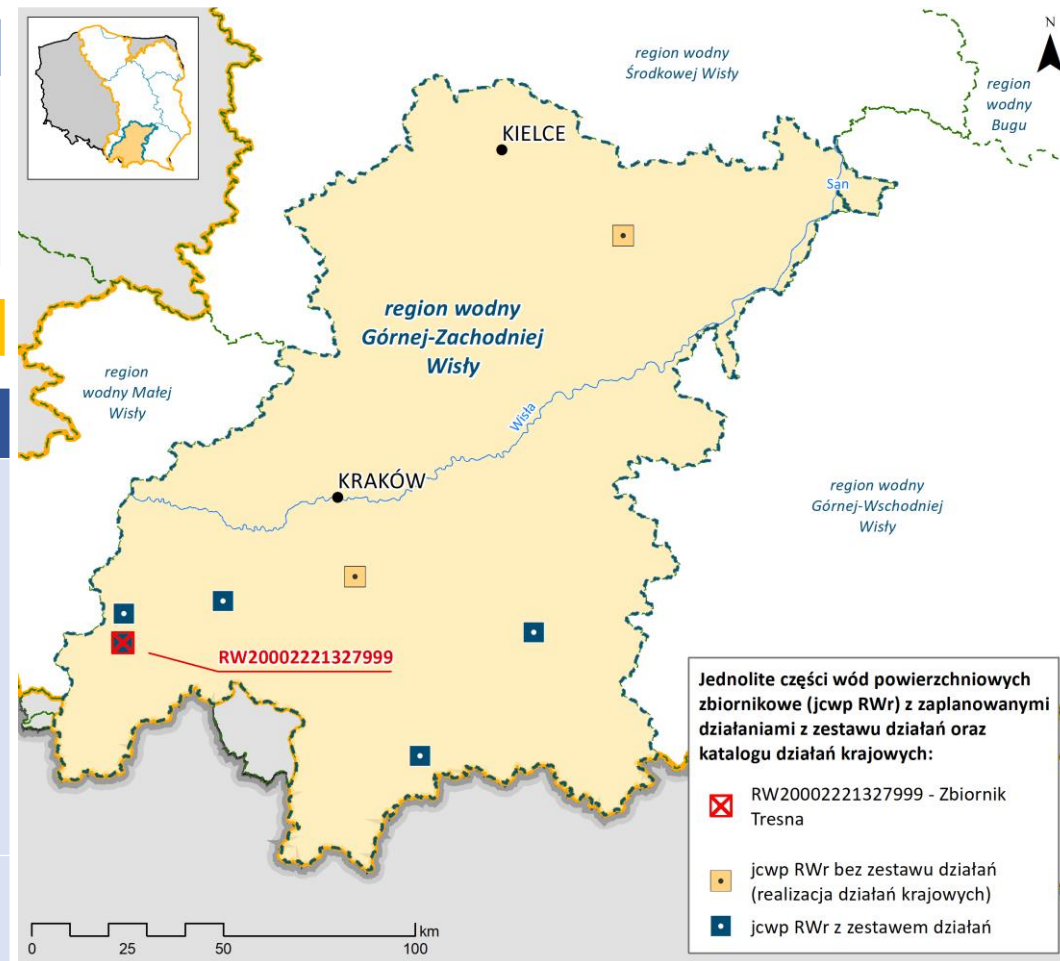
- Środki własne
- Budżet państwa
- Środki NFOŚiGW/WFOŚiGW
- Środki UE

Zestawy działań jcwp – region wodny Górnej-Zachodniej Wisły – przykład

Jcwp Zb. Tresna				
kod	RW20002221327999	status	silnie zmieniona część wód	Presje na elementy fizykochemiczne Presje na elementy chemiczne Presje na obszary chronione
region wodny	Górnej-Zachodniej Wisły	ocena stanu na rok 2018	zagrożona	

Działania uzupełniające: 2, w tym 2 techniczne

Działania uzupełniające			
RWrHM_02.01	Opracowanie wariantowej analizy sposobu udrożnienia przegród poprzecznych wraz ze wskazaniem wariantu do realizacji oraz opracowaniem dokumentacji projektowej, zgodnie z wymaganiami dla budowl i proekologicznych z uwzględnieniem spełnienia celów środowiskowych obszarów przyrodniczych w zakresie drożności. Termin realizacji do 2023 roku. Program musi być zgodny z pozostałymi celami ustanowionymi w dla obszarów chronionych i wymaganiami przedmiotów ochrony.	Stwierdzone ryzyko dla celów środowiskowych obszarów przyrodniczych w zakresie drożności dla jcwp powyżej zbiornika	nietechniczne
RWrHM_02.02	Realizacja wybranego wariantu udrożnienia przegród poprzecznych	Stwierdzone ryzyko dla celów środowiskowych obszarów przyrodniczych w zakresie drożności dla jcwp powyżej zbiornika	techniczne



jcwp RWr z zestawami działań - region wodny Górnej-Zachodniej Wisły – prezentowany przykład

Zestawy działań jcwp – region wodny Górnej-Zachodniej Wisły – przykład

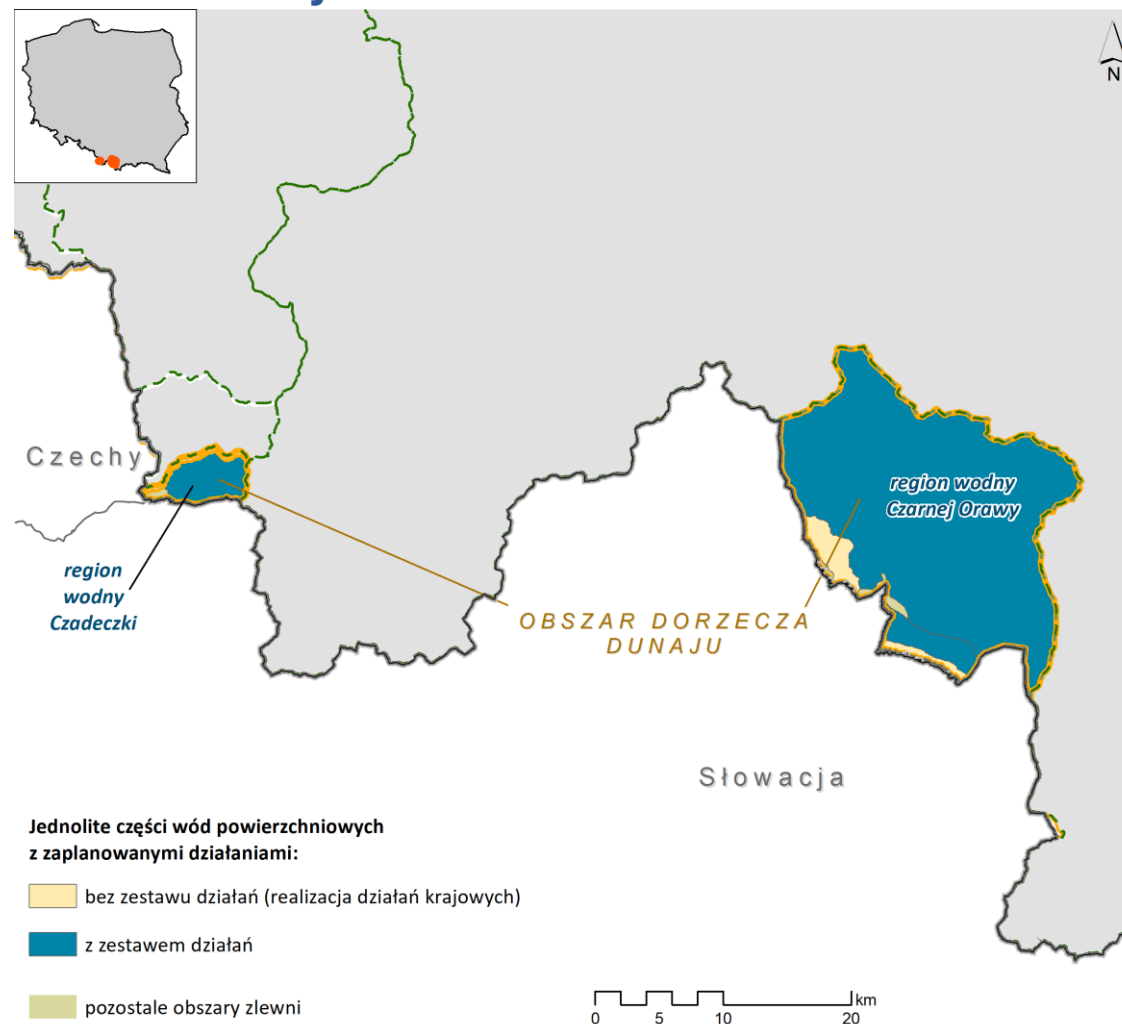
Działania podstawowe: 4, w tym 2 techniczne, i 2 techniczne/nietechniczne

Działania uzupełniające			
RWrHM_02.01	Opracowanie wariantowej analizy sposobu udrożnienia przegród poprzecznych wraz ze wskazaniem wariantu do realizacji oraz opracowaniem dokumentacji projektowej, zgodnie z wymaganiami dla budowy proekologicznych z uwzględnieniem spełnienia celów środowiskowych obszarów przyrodniczych w zakresie drożności. Termin realizacji do 2023 roku. Program musi być zgodny z pozostałymi celami ustanowionymi w dla obszarów chronionych i wymaganiami przedmiotów ochrony.	Stwierdzone ryzyko dla celów środowiskowych obszarów przyrodniczych w zakresie drożności dla jcwp powyżej zbiornika	nietechniczne
RWrHM_02.02	Realizacja wybranego wariantu udrożnienia przegród poprzecznych	Stwierdzone ryzyko dla celów środowiskowych obszarów przyrodniczych w zakresie drożności dla jcwp powyżej zbiornika	techniczne

Zestawy działań jednolitych części wód – obszar dorzecza Dunaju

W obszarze dorzecza Dunaju zestawy działań opracowano łącznie dla 4 jcw (57 % wszystkich jcw w obszarze dorzecza), w tym dla:

- 1 jcw w regionie Czadeczki (zestaw działań opracowany dla 1 jcwp RW (50% wszystkich jcw regionu),
- 4 jcw w regionie Czarnej Orawy (zestaw działań opracowany dla 60% wszystkich jcw regionu).



Mapa ogólna – jcwp z zestawami działań - obszar dorzecza Dunaju



PROJEKT IIaPGW DOSTĘPNY JEST NA
www.apgw.gov.pl/konsultacje-projekty-planow

Zestawy działań jcw – region wodny Czarnej Orawy

W regionie wodnym Czarnej Orawy opracowano zestawy działań dla 3 jcw (60 % wszystkich jcw): łącznie 29 działań: 21 działania podstawowe, 8 działań uzupełniających).



Mapa ogólna – jcw z zestawami działań – region wodny Czarnej Orawy

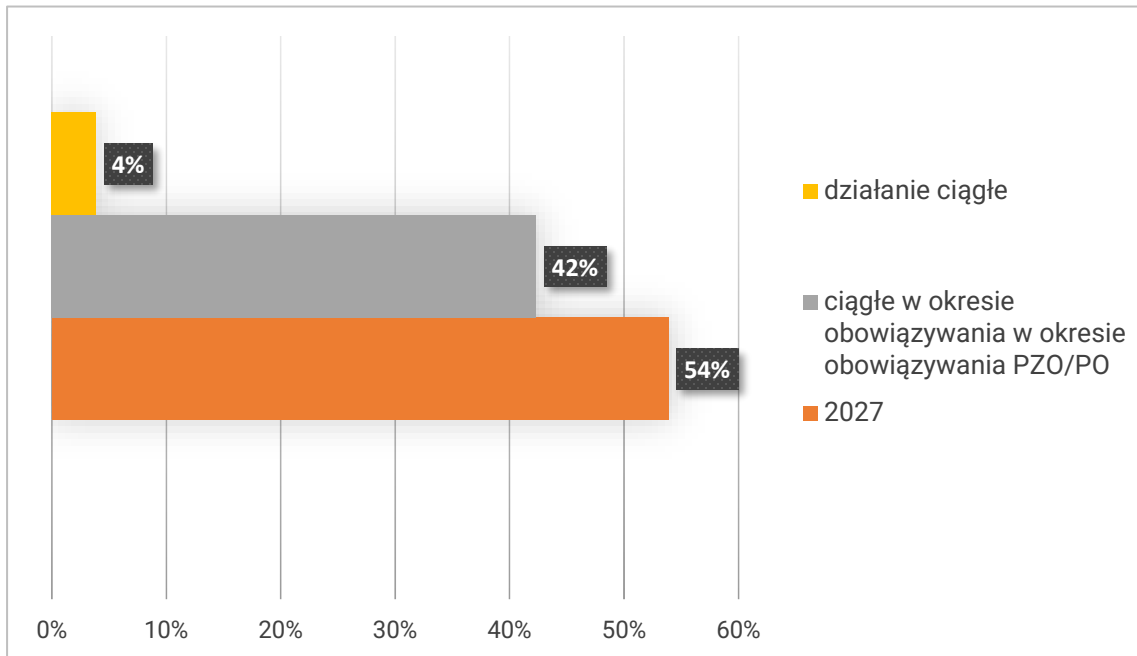
- Dla 2 jcw RW opracowano 26 działań naprawczych (81% - działania podstawowe, 19% - uzupełniające).
- Dla 1 jcw pd GW opracowano 3 działania naprawcze (100% - uzupełniające)



Mapa ogólna – jcw pd z zestawami działań – region wodny Czarnej Orawy

Zestawy działań jcwp – region wodny Czarnej Orawy

Harmonogram wdrożenia działań – jcwp RW



PROJEKT IIaPGW DOSTĘPNY JEST NA
www.apgw.gov.pl/konsultacje-projekty-planow

Koszt realizacji działań jcwp – łącznie 6 557,82 tys. zł

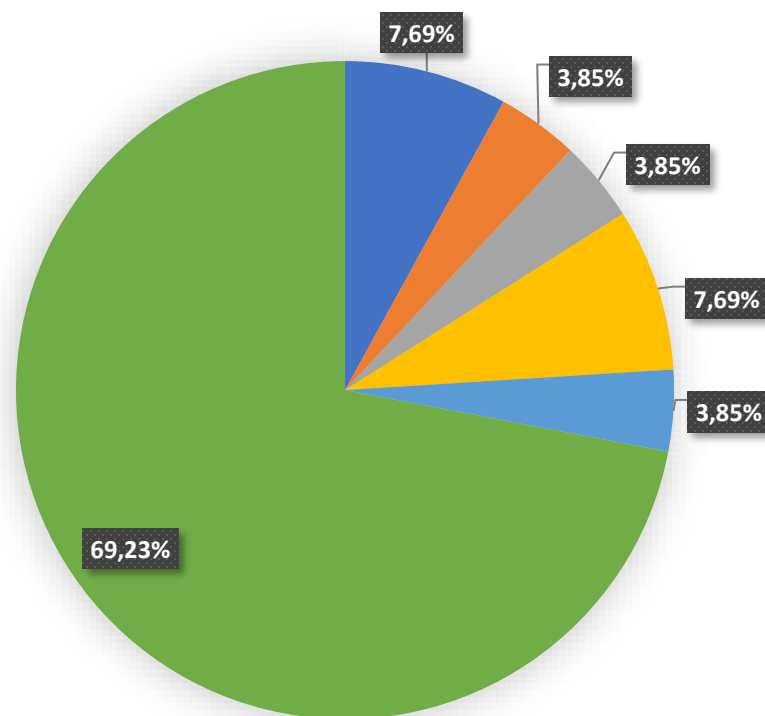


Źródło środków

- Środki własne
- Budżet państwa
- Środki NFOŚiGW/WFOŚiGW
- Środki UE

Zestawy działań jcwp – region wodny Czarnej Orawy

Jednostki odpowiedzialne za realizację –jcwp RW



- gmina lub przedsiębiorstwo wodociągowo-kanalizacyjne
- Inspekcja Ochrony Środowiska
- województwo, powiat i gmina
- PGWWP: RZGW
- ZZ, właściciel urządzenia wodnego
- sprawujący zarząd i sprawujący nadzór nad obszarami chronionymi

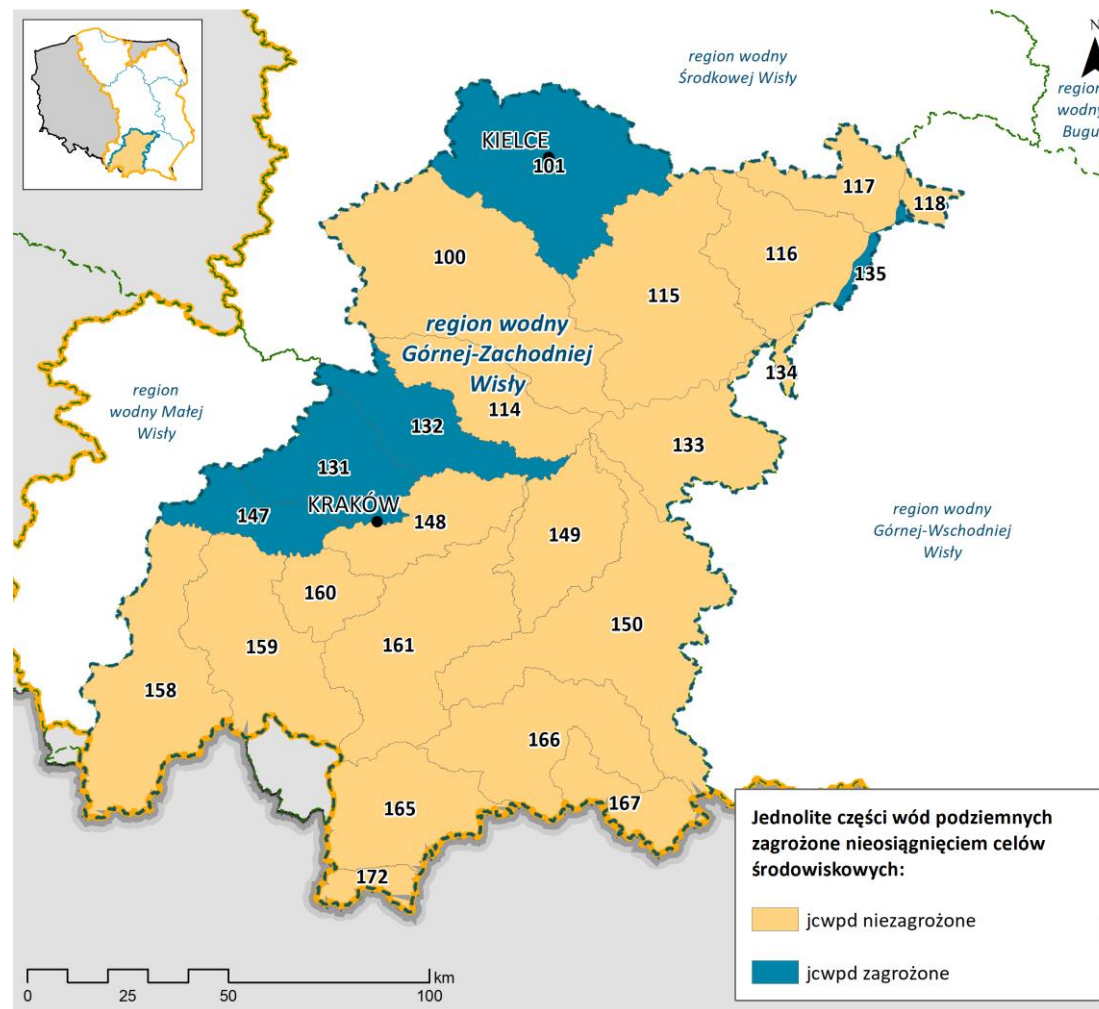
Zestawy działań jcwpd – region wodny Górnej-Zachodniej Wisły

Wody podziemne związane są z następującymi piętrami wodonośnymi:

- czwartorzędowe piętro wodonośne
- neogeńskie piętro wodonośne
- paleogeńskie i paleogeńsko-kredowe (fliszowe) piętro wodonośne
- kredowe piętro wodonośne
- jurajskie piętro wodonośne
- triasowe piętro wodonośne
- permskie piętro wodonośne
- karbońskie piętro wodonośne
- dewońskie piętro wodonośne
- utwory krystaliniku

Liczba jcwpd w RW Górnej-Zachodniej Wisły	24*
Ocena ryzyka (liczba jcwpd)	
niezagrożone	19
zagrożone (101, 131, 132, 135 i 147)	5
Ocena stanu (liczba jcwpd)	
stan dobry	22
stan słaby (nr 135 i 147)	2

* jcwpd nr 118, 134 i 135 zlokalizowane są na obszarze dwóch regionów wodnych

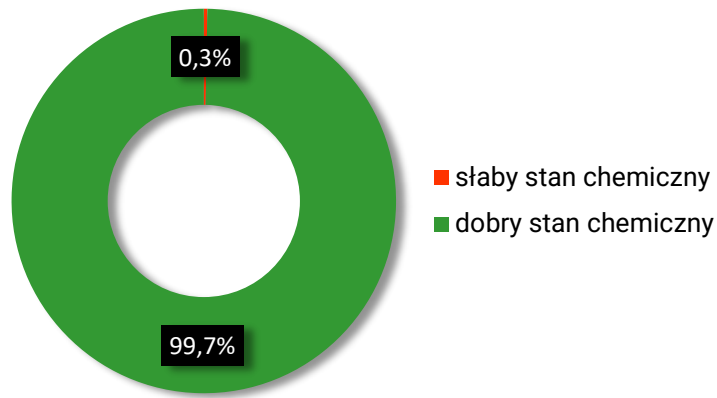


Jednolite części wód podziemnych zagrożone nieosiągnięciem celów środowiskowych:

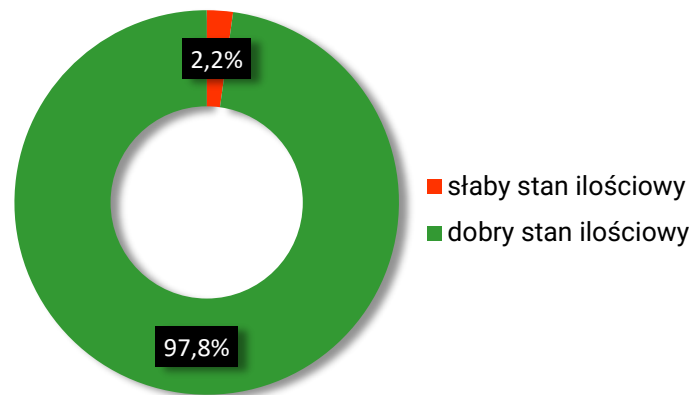
- jcwpd niezagrożone
- jcwpd zagrożone

Zestawy działań jcwpd – region wodny Górnej-Zachodniej Wisły

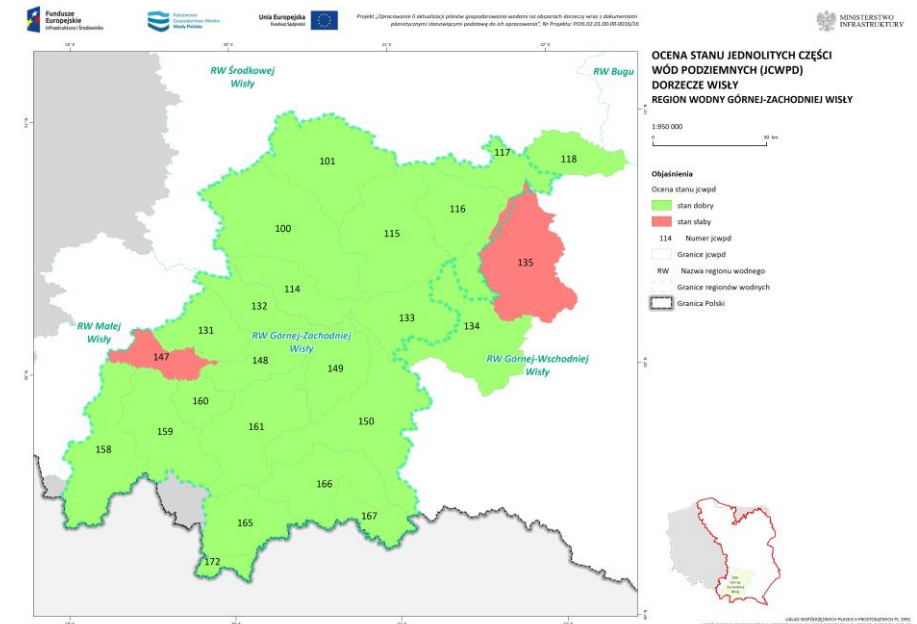
Numer jcwpd (kod UE)	Powierzchnia jcwpd	Ocena stanu	Przyczyna stanu słabego (test klasyfikacyjny)	Ocena ryzyka	Cel środowiskowy
jcwpd nr 135 (PLGW2000135)	1 604,04 km ²	słaby stan chemiczny	C.1. – ogólna ocena stanu chemicznego (przekroczenie wartości progowej dobrego stanu chemicznego wód podziemnych następujących wskaźników: K, Fe, As, pH, Al, SO ₄ , TOC)	zagrożona chemicznie	dobry stan chemiczny z wyłączeniem przekroczeń wartości progowej dobrego stanu w przypadku wskaźników: K, Fe, Mn, As, pH, Al, SO ₄ , TOC i dobry stan ilościowy
jcwpd nr 147 (PLGW2000147)	490,36 km ²	słaby stan ilościowy	I.1 – bilans wodny	zagrożona ilościowo i chemicznie	dobry stan chemiczny i brak pogorszenia aktualnego stanu ilościowego (słaby stan ilościowy w zakresie bilansu wodnego)



Procent powierzchni regionu wodnego Górnej-Zachodniej Wisły z jcwpd o słabym stanie chemicznym



Procent powierzchni regionu wodnego Górnej-Zachodniej Wisły z jcwpd o słabym stanie ilościowym



Zestawy działań jcwpd – region wodny Górnej-Zachodniej Wisły



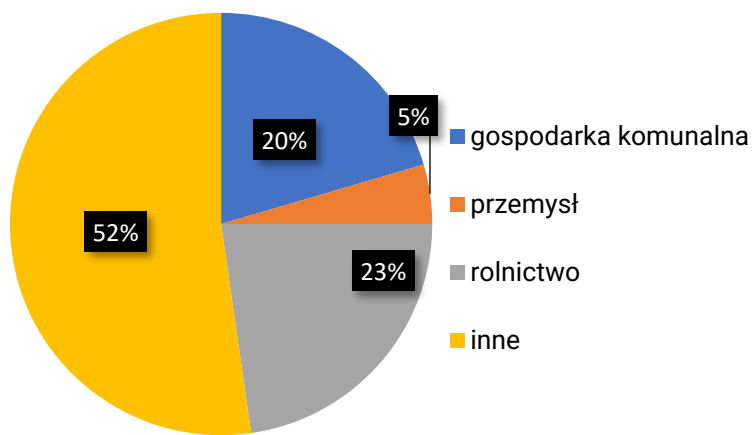
PROJEKT IIaPGW DOSTĘPNY JEST NA
www.apgw.gov.pl/konsultacje-projekty-planow



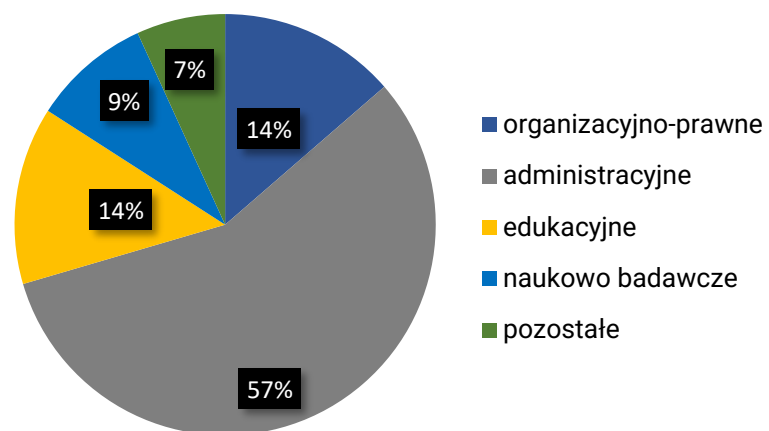
Zestawy działań jcwpd – region wodny Górnej-Zachodniej Wisły

Liczba działań ogółem	44
Działania techniczne	Działania nietechniczne
4	40
Działania nowe	Działania kontynuowane
30	14

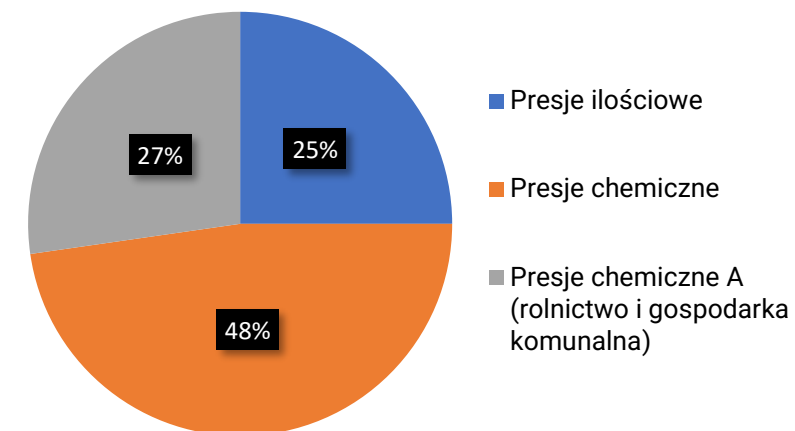
Kategoria działań



Grupa działań



Wpływ na rodzaj presji



Zestawy działań jcwpd – region wodny Górnej-Zachodniej Wisły

Działania podstawowe

- opracowanie wniosku na potrzeby ustanowienia obszaru ochronnego zbiornika wód śródlądowych (GZWP) – **3 jcwpd**
- ustanowienie obszaru ochronnego zbiornika wód śródlądowych (GZWP) – **9 jcwpd**

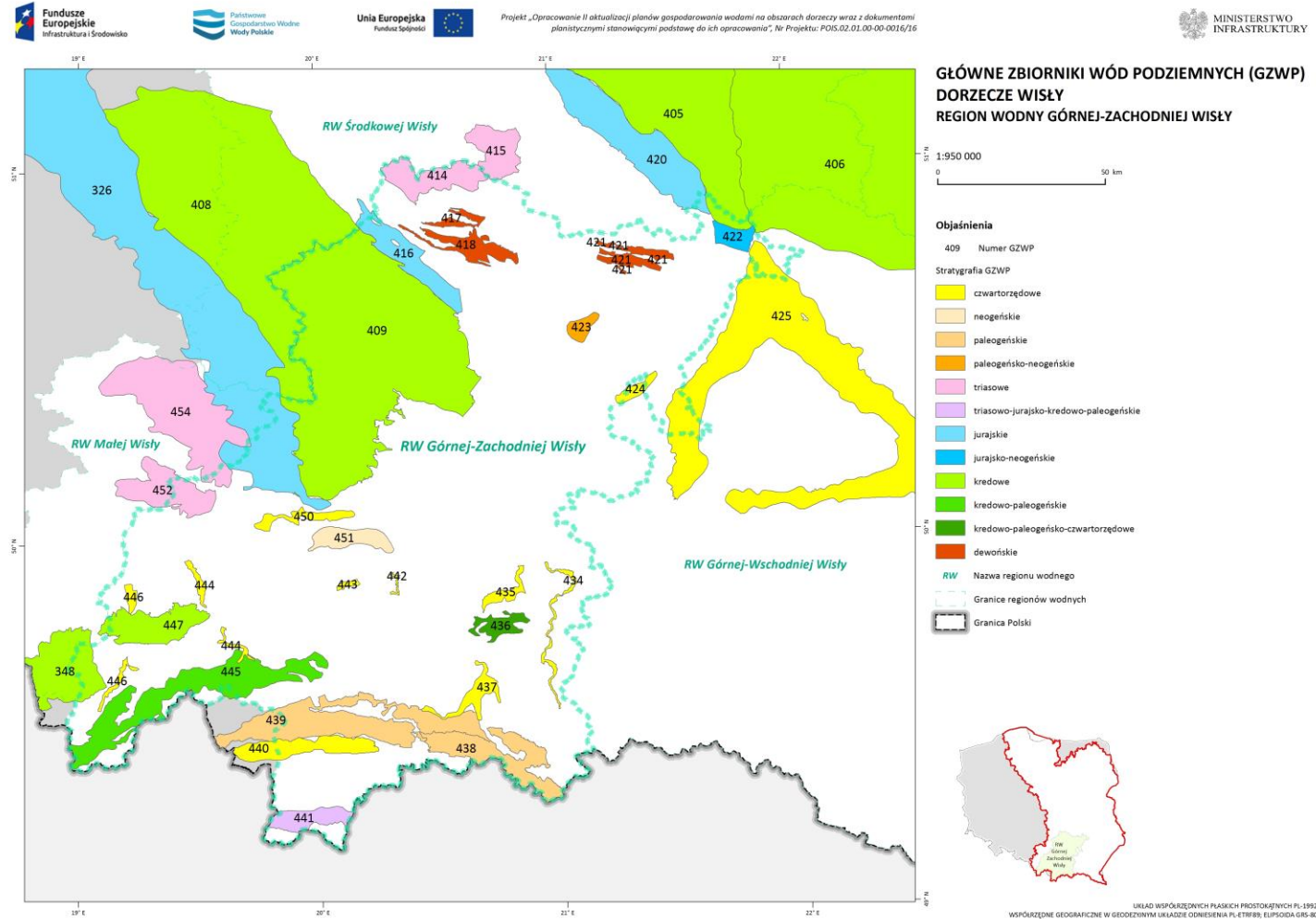
Działania uzupełniające

- dobrowolne stosowanie działań ze "Zbioru zaleceń dobrej praktyki rolniczej" – **4 jcwpd**
- dodatkowy przegląd udzielonych pozwoleń wodnoprawnych związanych z poborem wód podziemnych – **2 jcwpd**
- ograniczenie zużycia wody w przemyśle - **2 jcwpd**
- ograniczenie zużycia wody w rolnictwie – **2 jcwpd**
- opracowanie dodatku do dokumentacji hydrogeologicznej ustalającej zasoby eksploatacyjne ujęcia wód podziemnych – **2 jcwpd**
- rozpoznanie występowania nowych zanieczyszczeń w wodach podziemnych – **4 jcwpd**
- szkolenia z zakresu dobrowolnego stosowania "Zbioru zaleceń dobrej praktyki rolniczej", mającego na celu ochronę wód przed zanieczyszczeniem azotanami pochodzącymi ze źródeł rolniczych - **4 jcwpd**
- weryfikacja zasobów dyspozycyjnych wód podziemnych - **1 jcwpd**
- weryfikacja zasobów eksploatacyjnych ujęć wód podziemnych ustalonych na podstawie dokumentacji hydrogeologicznych wykonanych przed 2004 r. – **2 jcwpd**
- wsparcie działań organów administracji w zakresie ustanawiania obszarów ochronnych GZWP – **9 jcwpd**

Zestawy działań jcwpd – region wodny Górnej-Zachodniej Wisły

Główne Zbiorniki Wód Podziemnych (GZWP):

- 11 GZWP związanych z utworami czwartorzędowymi
 - 2 GZWP związane z utworami paleogeńskimi
 - 1 GZWP związany z utworami paleogeńsko-neogeńskimi
 - 1 GZWP związany z utworami neogeńskimi
 - 6 GZWP związane z utworami kredowymi
 - 1 GZWP związany z utworami kredowo-paleogeńskimi
 - 1 GZWP związany z utworami kredowo-paleogeńsko-czwartorzędowymi
 - 3 GZWP związanych z utworami jurajskimi
 - 1 GZWP związany z utworami jurajsko-neogeńskimi
 - 4 GZWP związane z utworami triasowymi
 - 1 GZWP związany z utworami triasowo-jurajsko-kredowo-paleogeńskimi
 - 3 GZWP związane z utworami dewońskimi
- opracowanie wniosku na potrzeby ustanowienia obszaru ochronnego zbiornika wód śródlądowych - **GZWP 425**
 - ustanowienie obszaru ochronnego zbiornika wód śródlądowych (GZWP) – **GZWP 326, 405, 406, 425**



Zestawy działań jcwpd – region wodny Górnej-Zachodniej Wisły

Działania ukierunkowane na redukcję presji ilościowej (GWI)

- dodatkowy przegląd udzielonych pozwoleń wodnoprawnych związanych z poborem wód podziemnych
- ograniczenie zużycia wody w rolnictwie
- ograniczenie zużycia wody w przemyśle
- opracowanie dodatku do dokumentacji hydrogeologicznej ustalającej zasoby eksploatacyjne ujęcia wód podziemnych
- weryfikacja zasobów dyspozycyjnych wód podziemnych
- weryfikacja zasobów eksploatacyjnych ujęć wód podziemnych ustalonych na podstawie dokumentacji hydrogeologicznych wykonanych przed 2004 r.

Działania ukierunkowane na redukcję presji chemicznej (GWC)

- wsparcie działań organów administracji w zakresie ustanawiania obszarów ochronnych GZWP

Działania ukierunkowane na redukcję presji ilościowej i chemicznej (GWIC)

- brak

Działania ukierunkowane na redukcję presji chemicznej typu A (GWPA)

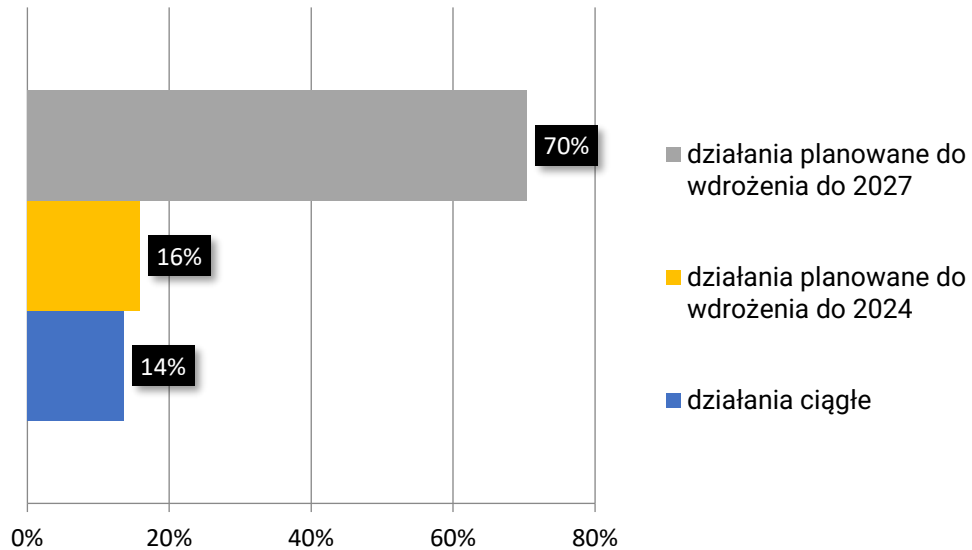
- dobrowolne stosowanie działań ze "Zbioru zaleceń dobrej praktyki rolniczej"
- rozpoznanie występowania nowych zanieczyszczeń w wodach podziemnych
- szkolenia z zakresu dobrowolnego stosowania "Zbioru zaleceń dobrej praktyki rolniczej", mającego na celu ochronę wód przed zanieczyszczeniem azotanami pochodzącymi ze źródeł rolniczych

Działania ukierunkowane na redukcję presji chemicznej typu B (GWPB)

- brak

Zestawy działań jcwpd – region wodny Górnej-Zachodniej Wisły

Harmonogram wdrożenia działań

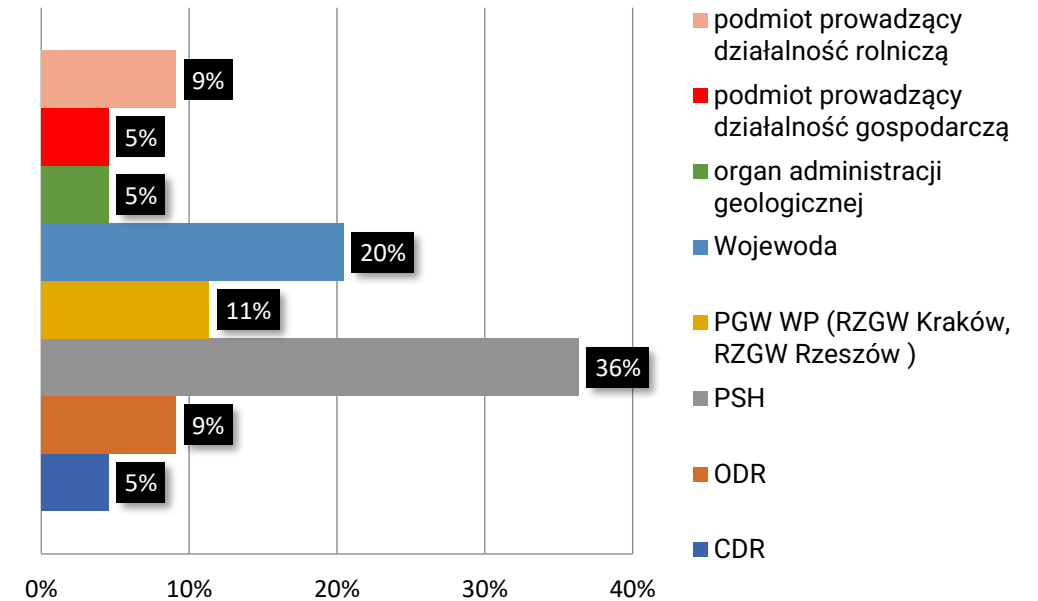


Koszt realizacji działań – 729 600 zł, w tym:

- koszt wdrożenia działań podstawowych – 0 zł
- koszt wdrożenia działań uzupełniających – 729 600 zł



Jednostki odpowiedzialne za realizację

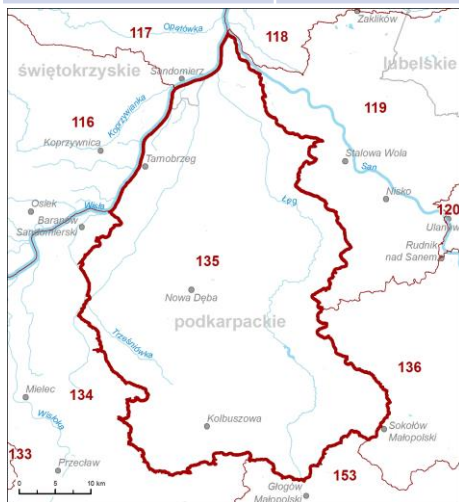


Źródło środków

- Środki własne
- Budżet państwa
- Środki NFOŚiGW/WFOŚiGW
- Środki UE

Zestawy działań jcwpd – region wodny Górnej-Zachodniej Wisły

jcwpd nr 135 (PLGW2000135)				
powierzchnia	1604,04 km ²	ocena ryzyka	zagrożona chemicznie	Głównym zagrożeniem dla wód podziemnych był do niedawna przemysł wydobywczy i przetwórstwo siarki, skupione w północnej części jednostki. Obecnie nie prowadzi się eksploatacji siarki a tereny pogórnice są rekultywowane. Odmienny typ zagrożenia dla wód podziemnych, o zdecydowanie mniejszym znaczeniu stanowią zanieczyszczenia pochodzenia rolniczego. Płytko występujące wody podziemne narażone są na zanieczyszczenie głównie związkami azotu, siarki oraz związkami organicznymi pochodzącymi z nawożenia. Presja o charakterze obszarowym dotyczy głównie obszarów zurbanizowanych, zwłaszcza w niewielkich miejscowościach, w których rozwój sieci wodociągowej zwykle nie jest równoczesny z rozwojem kanalizacji.
region wodny	region wodny Górnej-Wschodniej Wisły 96%, region wodny Górnej-Zachodniej Wisły 4%,	ocena stanu na rok 2019	słaby stan chemiczny	
obszar bilansowy	Wisła od Wisłoki do Sanu (R) 99%, San 1%, Wisłoka poniżej 1%, Wisła od Wisłoki do Sanu (K) poniżej 1%	zasięg zanieczyszczenia	74,91%	
zasoby dostępne	61 048,44 tys. m ³ /rok	obszary chronione	TAK	
pobór	8 905,21 tys. m ³ /rok	liczba kompleksów wodonośnych	1	



Granica i numer JCWPd
 Granica województwa

Działania podstawowe:

- opracowanie wniosku na potrzeby ustanowienia obszaru ochronnego zbiornika wód śródlądowych (GZWP)
- ustanowienie obszaru ochronnego zbiornika wód śródlądowych (GZWP)

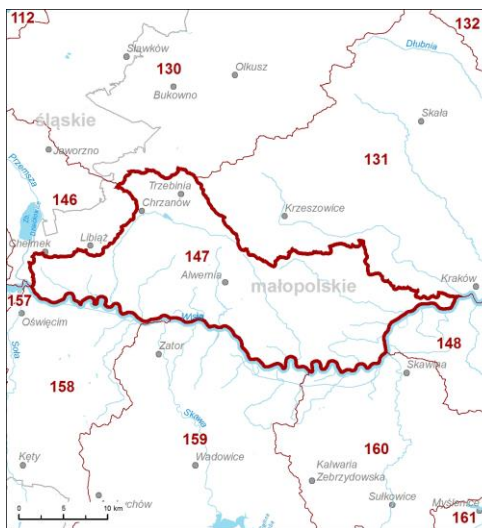
Działania uzupełniające:

- dobrowolne stosowanie działań ze "Zbioru zaleceń dobrej praktyki rolniczej",
- rozpoznanie występowania nowych zanieczyszczeń w wodach podziemnych
- szkolenia z zakresu dobrowolnego stosowania "Zbioru zaleceń dobrej praktyki rolniczej", mającego na celu ochronę wód przed zanieczyszczeniem azotanami pochodzącymi ze źródeł rolniczych
- wsparcie działań organów administracji w zakresie ustanawiania obszarów ochronnych GZWP

Zestawy działań jcwpd – region wodny Górnej-Zachodniej Wisły

jcwpd nr 147 (PLGW2000147)

powierzchnia	490,36 km ²	ocena ryzyka	zagrożona ilościowo i chemiczne	JCWPd objęta wpływem rozległego obniżenia zwierciadła wód podziemnych głównego i pierwszego poziomu wodonośnego w rejonie GZW. Obszar oddziaływania odwodnień górniczych obejmuje znaczny obszar całej JCWPd i jest udokumentowany lejami depresji. W porównaniu z poprzednią oceną stopień wykorzystania zasobów jest wyższy z uwagi na zmniejszenie ich wielkości (z uwagi na ich udokumentowanie) oraz wyższe wartości odwodnień górniczych.
region wodny	Górnej-Zachodniej Wisły	ocena stanu na rok 2019	dobry stan chemiczny i słaby ilościowy	
obszar bilansowy	Wisła od Skawy do Dunajca 62%, Wisła od Przemszy do Skawy 38%, Przemsza poniżej 1%	zasięg zanieczyszczenia	7,42%	
zasoby dostępne	20 911,58 tys. m ³ /rok	obszary chronione	TAK	
popór	16 191,87 tys. m ³ /rok	liczba kompleksów wodonośnych	5	



Granica i numer JCWPd
 Granica województwa

Działania uzupełniające:

- dobrowolne stosowanie działań ze "Zbioru zaleceń dobrej praktyki rolniczej"
- szkolenia z zakresu dobrowolnego stosowania "Zbioru zaleceń dobrej praktyki rolniczej", mającego na celu ochronę wód przed zanieczyszczeniem azotanami pochodzącymi ze źródeł rolniczych
- rozpoznanie występowania nowych zanieczyszczeń w wodach podziemnych
- dodatkowy przegląd udzielonych pozwoleń wodnoprawnych związanych z poborem wód podziemnych
- ograniczenie zużycia wody w przemyśle
- ograniczenie zużycia wody w rolnictwie
- opracowanie dodatku do dokumentacji hydrogeologicznej ustalającej zasoby eksploatacyjne ujęcia wód podziemnych
- weryfikacja zasobów eksploatacyjnych ujęć wód podziemnych ustalonych na podstawie dokumentacji hydrogeologicznych wykonanych przed 2004 r

Zestawy działań jcwpd – region wodny Czarnej Orawy

Wody podziemne związane są z następującymi piętrami wodonośnymi:

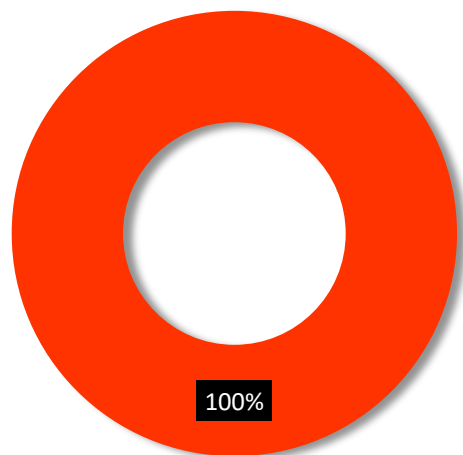
- czwartorzędowe piętro wodonośne
- neogeńskie piętro wodonośne
- paleogeńsko-kredowe piętro wodonośne

Liczba jcwpd w RW Czarnej Orawy	1
Ocena ryzyka (liczba jcwpd)	
niezagrożone	-
zagrożone (nr 164)	1
Ocena stanu (liczba jcwpd)	
stan dobry	-
stan słaby (nr 164)	1



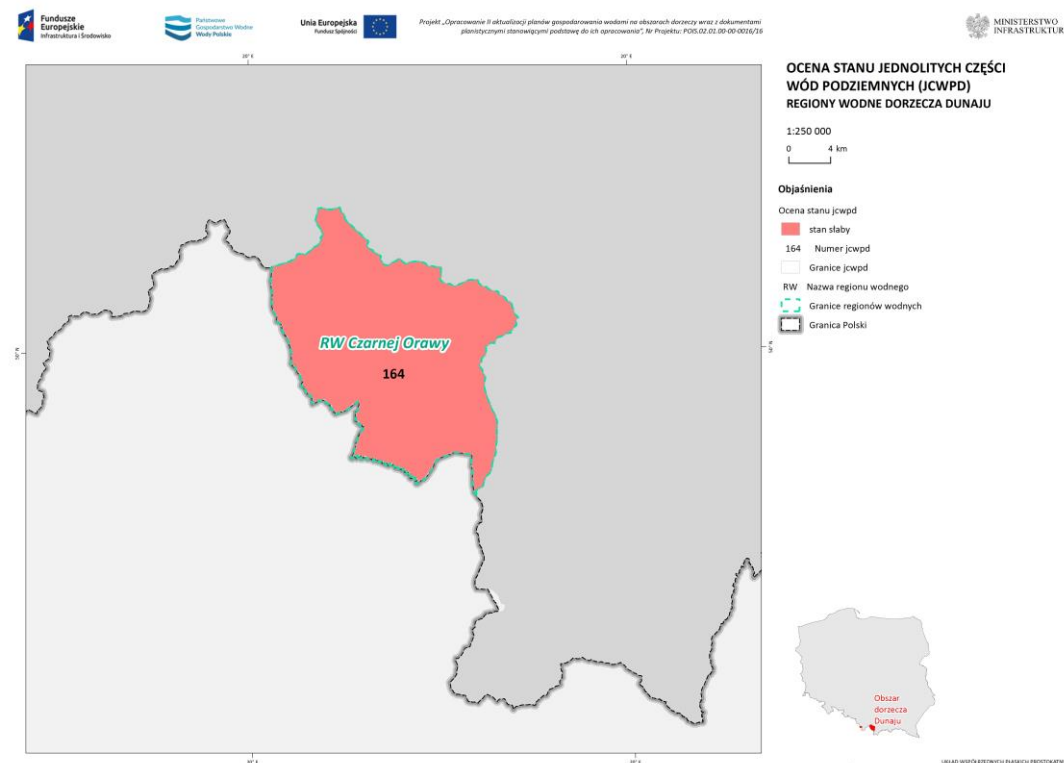
Zestawy działań jcwpd – region wodny Czarnej Orawy

Numer jcwpd (kod UE)	Powierzchnia jcwpd	Ocena stanu	Przyczyna stanu słabego (test klasyfikacyjny)	Ocena ryzyka	Cel środowiskowy
jcwpd nr 164 (PLGW1000164)	360,20 km ²	słaby stan chemiczny	C.1. – ogólna ocena stanu chemicznego. Przekroczenia wartości progowych dobrego stanu chemicznego dla As i NH ₄ w dwóch punktach pomiarowych.	zagrożona chemicznie	dobry stan chemiczny i dobry stan ilościowy



Procent powierzchni regionu wodnego Czarnej Orawy z jcwpd o słabym stanie chemicznym

- słaby stan chemiczny
- dobry stan chemiczny



Zestawy działań jcwpd – region wodny Czarnej Orawy



PROJEKT IIaPGW DOSTĘPNY JEST NA
www.apgw.gov.pl/konsultacje-projekty-planow

- Charakterystyki
- Analiza presji i oddziaływań
- Ocena stanu
- Ocena ryzyka

1 jcwpd
z zestawem działań

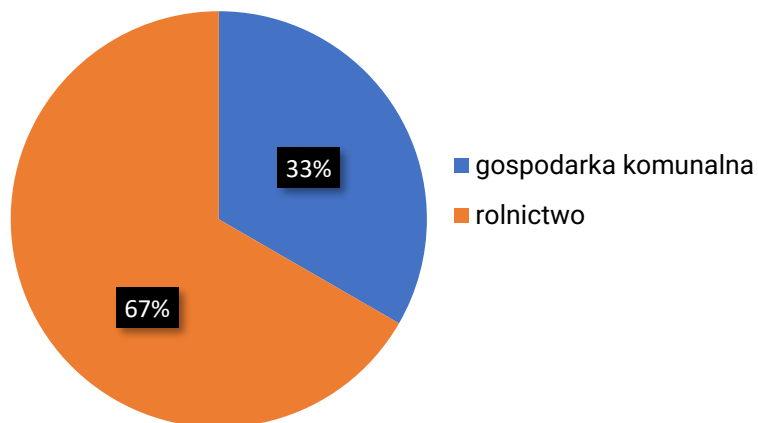
- Działania podstawowe ujęte w *Katalogu działań krajowych*
- Działania ujęte w *Zestawie działań*:
 - 0 działań podstawowych
 - 3 działania uzupełniające

Osiągnięcie celów
środowiskowych

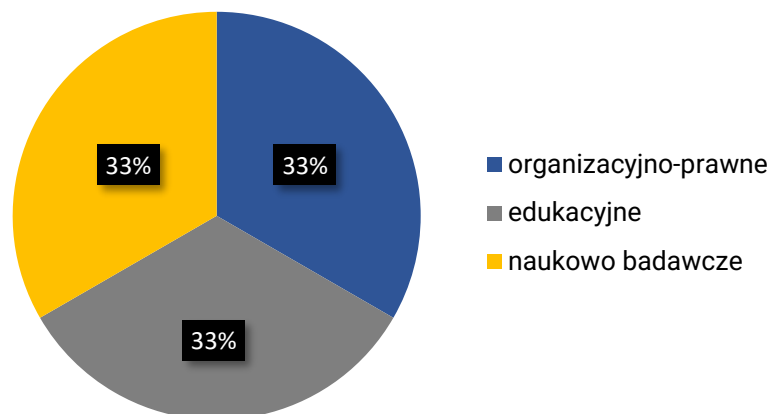
Zestawy działań jcwpd – region wodny Czarnej Orawy

Liczba działań ogółem	3
Działania techniczne	Działania nietechniczne
1	2
Działania nowe	Działania kontynuowane
1	2

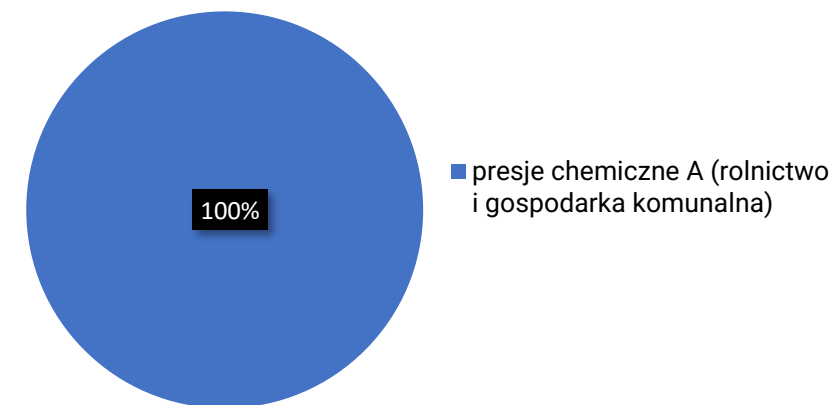
Kategoria działań



Grupa działań



Wpływ na rodzaj presji



Zestawy działań jcwpd – region wodny Czarnej Orawy

Działania podstawowe

- nie zidentyfikowano potrzeby przyporządkowania działań podstawowych

Działania uzupełniające

- dobrowolne stosowanie działań ze "Zbioru zaleceń dobrej praktyki rolniczej" - **1 jcwpd**
- szkolenia z zakresu dobrowolnego stosowania "Zbioru zaleceń dobrej praktyki rolniczej", mającego na celu ochronę wód przed zanieczyszczeniem azotanami pochodzącymi ze źródeł rolniczych – **1 jcwpd**
- rozpoznanie występowania nowych zanieczyszczeń w wodach podziemnych – **1 jcwpd**

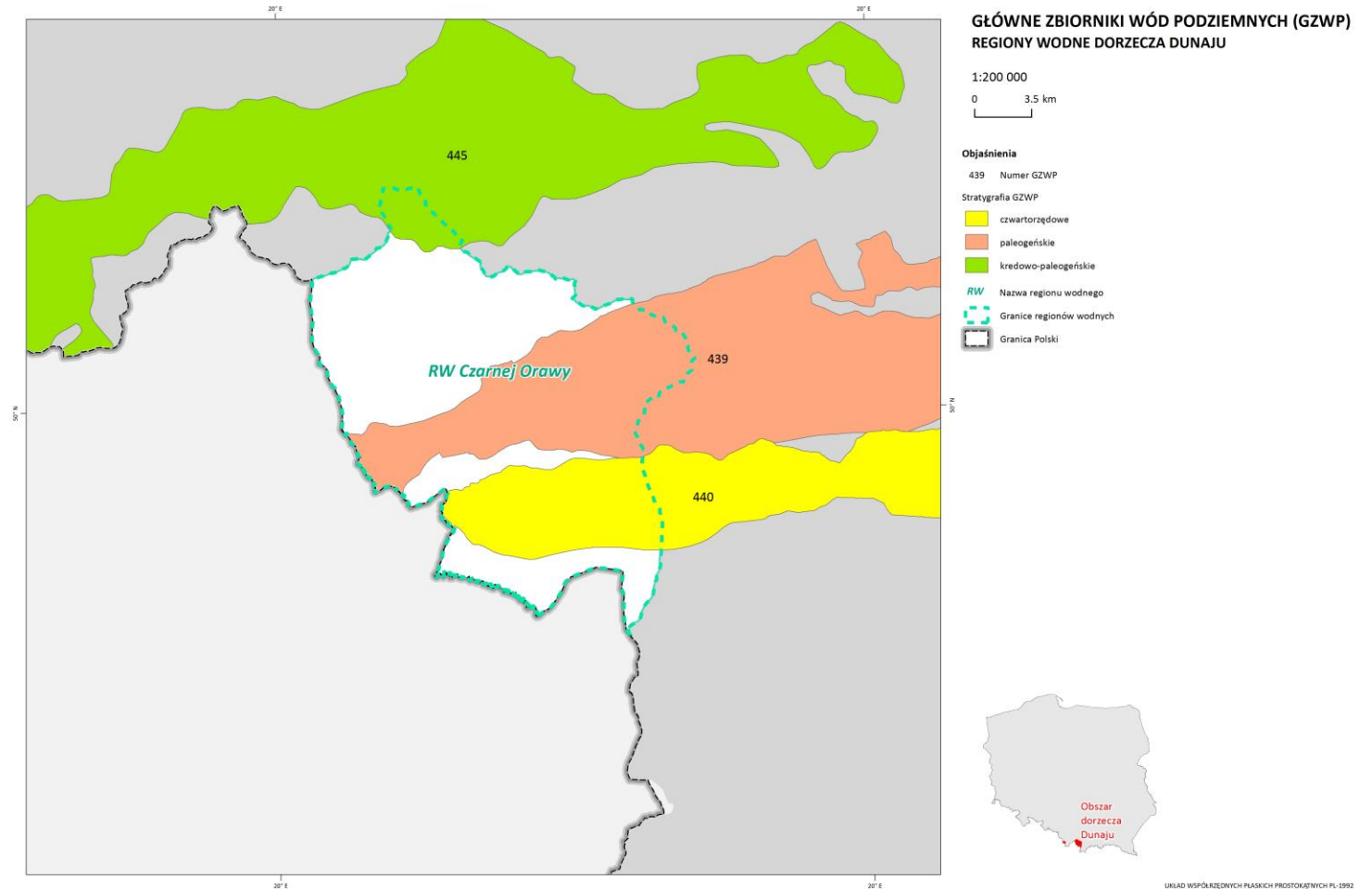


PROJEKT IIaPGW DOSTĘPNY JEST NA
www.apgw.gov.pl/konsultacje-projekty-planow

Zestawy działań jcwpcd – region wodny Czarnej Orawy

Główne Zbiorniki Wód Podziemnych (GZWP):

- 1 GZWP związany z utworami czwartorzędowymi
- 1 GZWP związany z utworami paleogeńskimi
- 1 GZWP związany z utworami paleogeńsko-kredowymi



Zestawy działań jcwpd – region wodny Czarnej Orawy

Działania ukierunkowane na redukcję presji ilościowej (GWI)

- brak

Działania ukierunkowane na redukcję presji chemicznej (GWC)

- brak

Działania ukierunkowane na redukcję presji ilościowej i chemicznej (GWIC)

- brak

Działania ukierunkowane na redukcję presji chemicznej typu A (GWPA)

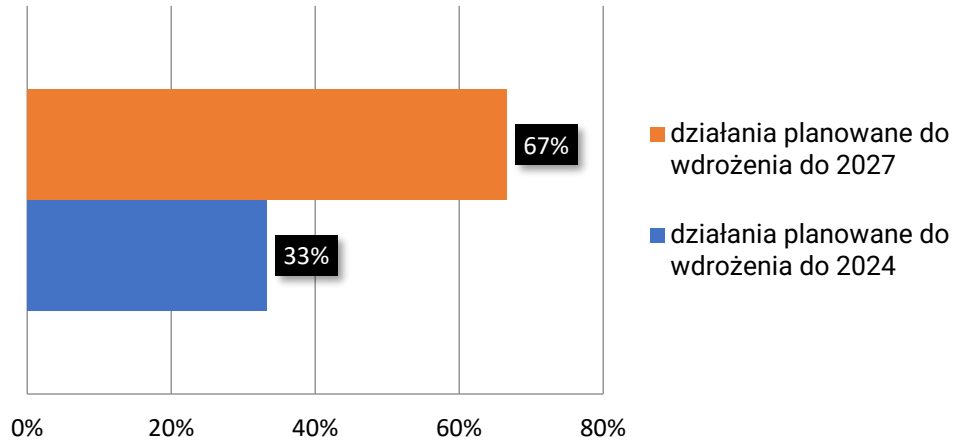
- rozpoznanie występowania nowych zanieczyszczeń w wodach podziemnych
- szkolenia z zakresu dobrowolnego stosowania "Zbioru zaleceń dobrej praktyki rolniczej", mającego na celu ochronę wód przed zanieczyszczeniem azotanami pochodzącymi ze źródeł rolniczych
- dobrowolne stosowanie działań ze "Zbioru zaleceń dobrej praktyki rolniczej"

Działania ukierunkowane na redukcję presji chemicznej typu B (GWPB)

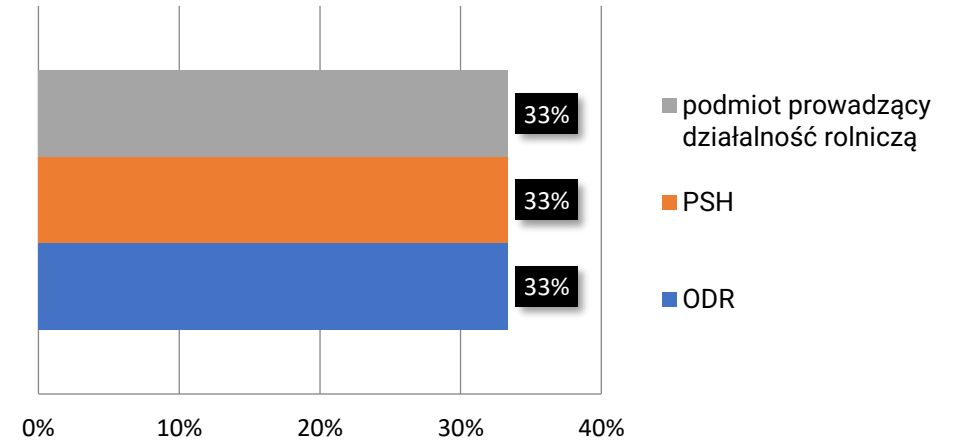
- brak

Zestawy działań jcwpd – region wodny Czarnej Orawy

Harmonogram wdrożenia działań



Jednostki odpowiedzialne za realizację



Koszt realizacji działań – 98 400 zł, w tym:

- koszt wdrożenia działań podstawowych – 0,0 zł
- koszt wdrożenia działań uzupełniających – 98 400 zł



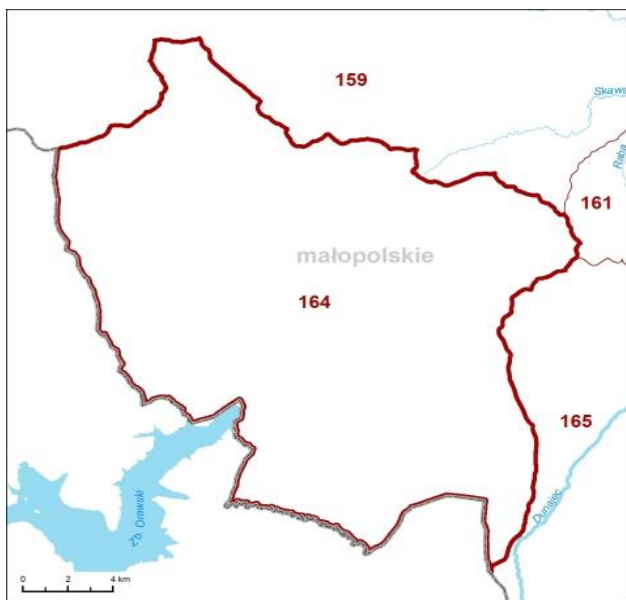
Źródło środków

- Środki własne
- Budżet państwa
- Środki NFOŚiGW/WFOŚiGW
- Środki UE

Zestawy działań jcwpd – region wodny Czarnej Orawy

jcwpd nr 164 (PLGW1000164)

powierzchnia	360,20 km ²	ocena ryzyka	zagrożona chemicznie	Przekroczenia wartości progowych dobrego stanu chemicznego odnotowano w dwóch punktach pomiarowych. Przekroczenie dotyczyło odpowiednio As i NH ₄ , których wartości stężeń zawierały się w zakresie IV i w V klasie jakości wód podziemnych. Ogniska zanieczyszczeń mają najczęściej charakter punktowy i mogą być związane z rolniczym użytkowaniem terenu i nieuregulowaną gospodarką wodno-ściekową. Zalecane jest przeprowadzenie bardziej szczegółowych badań mających na celu określenie przyczyny utrzymującego się przekroczenia wartości progowych As.
region wodny	Czarnej Orawy	ocena stanu na rok 2019	słaby stan chemiczny	
obszar bilansowy	Czarna Orawa 100%, Dunajec poniżej 1%, Wisła od Skawy do Dunajca poniżej 1%, Wisła od Przemszy do Skawy poniżej 1%	zasięg zanieczyszczenia		
zasoby dostępne	14 965,0 tys. m ³ /rok	obszary chronione	tak	
pobór	73,02 tys. m ³ /rok	liczba kompleksów wodonośnych	2	



Granica i numer JCWPd
 Granica województwa
 Granica kraju

Działania podstawowe:

- brak

Działania uzupełniające:

- rozpoznanie występowania nowych zanieczyszczeń w wodach podziemnych
- szkolenia z zakresu dobrowolnego stosowania "Zbioru zaleceń dobrej praktyki rolniczej", mającego na celu ochronę wód przed zanieczyszczeniem azotanami pochodzącymi ze źródeł rolniczych
- dobrowolne stosowanie działań ze "Zbioru zaleceń dobrej praktyki rolniczej,"

Dziękujemy za uwagę

*Sylwia Horska-Schwarz – CDM Smith Sp. z o.o.
Dorota Palak-Mazur – CDM Smith Sp. z o.o., PIG-PIB*



Projekt IIaPGW
dostępny jest na
[www.apgw.gov.pl/
konsultacje-projekty-planow](http://www.apgw.gov.pl/konsultacje-projekty-planow)