

# Konsultacje społeczne drugiej aktualizacji Planów gospodarowania wodami – IIaPGW

Zestawy działań zaplanowane do realizacji na obszarze dorzecza Wisły, regionu wodnego Bugu



# Zestawy działań zaplanowane do realizacji na obszarze dorzecza Wisły, regionu wodnego Bugu

*Sylwia Horska-Schwarz – CDM Smith Sp. z o.o.  
Małgorzata Woźnicka – CDM Smith Sp. z o.o., PIG-PIB*



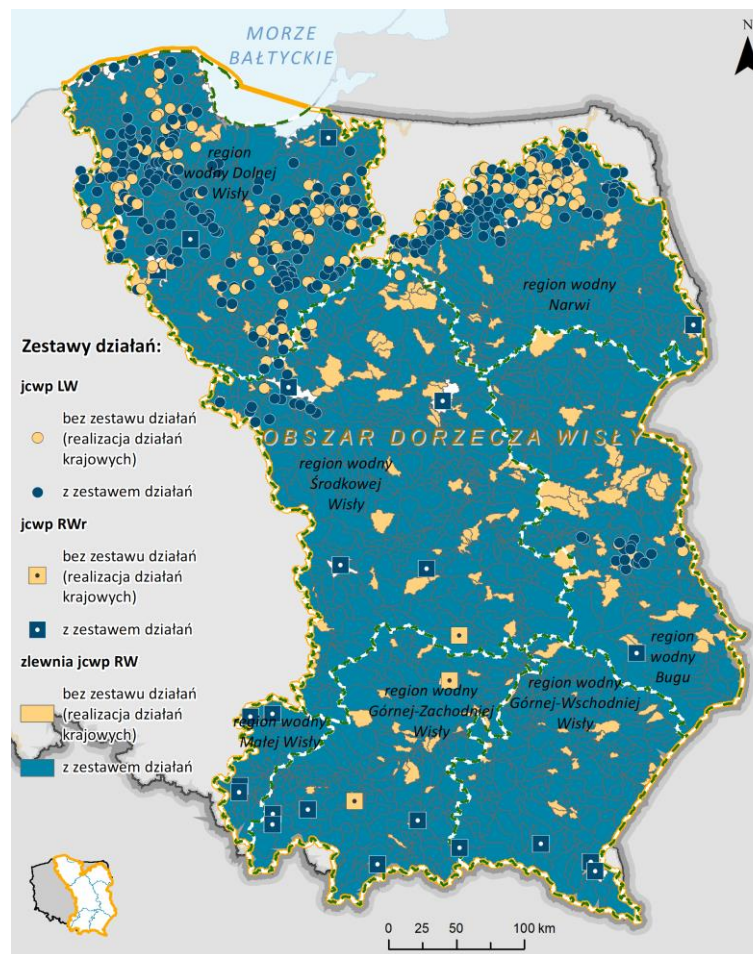
Projekt IIaPGW  
dostępny jest na  
[www.apgw.gov.pl/  
konsultacje-projekty-planow](http://www.apgw.gov.pl/konsultacje-projekty-planow)

## Zestawy działań jednolitych części wód – obszar dorzecza Wisły

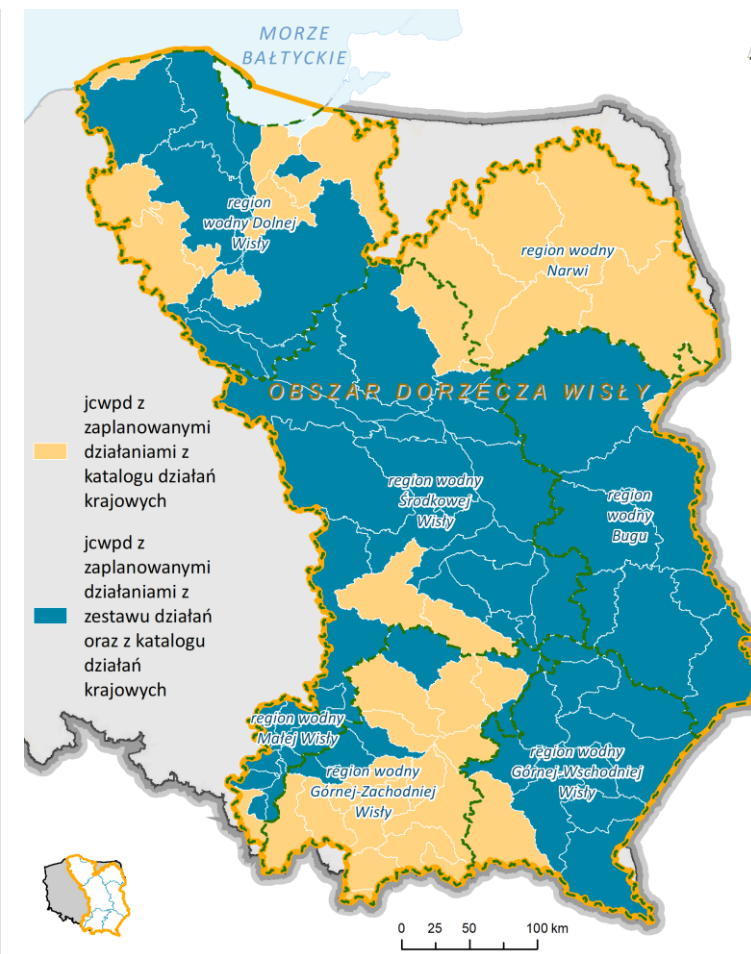
**PROJEKT IIaPGW DOSTĘPNY JEST NA**  
[www.apgw.gov.pl/konsultacje-projekty-planow](http://www.apgw.gov.pl/konsultacje-projekty-planow)

W obszarze dorzecza Wisły zestawy działań opracowano łącznie dla 76 % wszystkich jcw w obszarze dorzecza, w tym dla:

- 376 jcw w regionie Środkowej Wisły (zestaw działań opracowany dla 84 % wszystkich jcw regionu)
- 303 jcw w regionie Narwi (zestaw działań opracowany dla 76 % wszystkich jcw regionu),
- 55 jcw w regionie Małej Wisły (zestaw działań opracowany dla 96% wszystkich jcw regionu)
- 215 jcw w regionie Górnej Zachodniej Wisły (zestaw działań opracowany dla 83% wszystkich jcw regionu)
- 194 jcw w regionie Górnej Wschodniej Wisły (zestaw działań opracowany dla 87% wszystkich jcw regionu)
- 551 w regionie Dolnej Wisły (zestaw działań opracowany dla 81 % wszystkich jcw regionu)
- **237 w regionie Bugu (zestaw działań opracowany dla 83 % wszystkich jcw regionu)**



Mapa ogólna – jcwp z zestawami działań - obszar dorzecza Wisły



Mapa ogólna - jcwpd z zestawami działań - obszar dorzecza Wisły

## Zestawy działań jcw – obszar dorzecza Wisły

W obszarze dorzecza Wisły opracowano łącznie 12 784 działań, których szacunkowy koszt określony został na ponad 16,6 mld zł.

Największy udział w kosztach zestawu działań mają działania podstawowe - 90%, pozostałe 10% stanowią działania uzupełniające. Największy udział w kosztach mają działania z zakresu gospodarki komunalnej i odpadami - 89%.

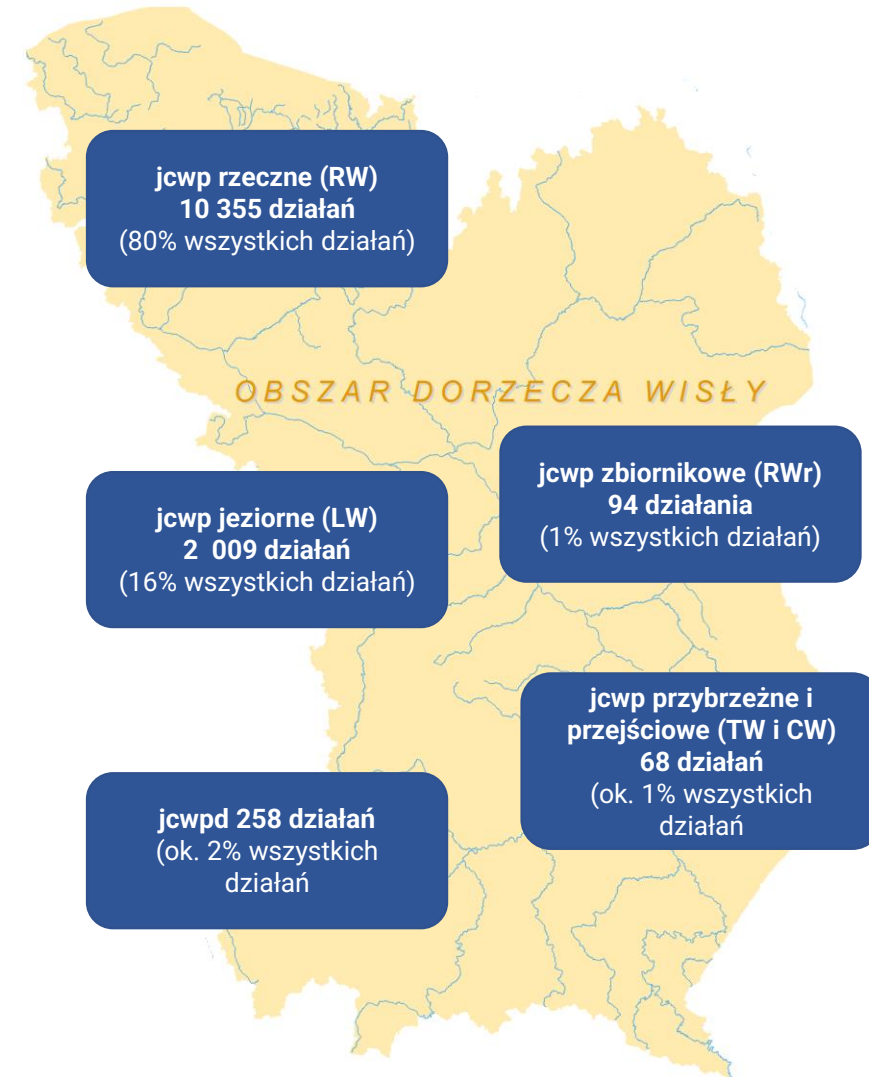
➤ **jcwp rzeczne:** 78% stanowią działania podstawowe, a 22% uzupełniające. Najlichnieszą grupę działań stanowią działania związane z poprawą warunków dla obszarów chronionych 4 482 działania; działania związane z gospodarką ściekową - 1 480 działań, działania ukierunkowane na odtwarzanie ciągłości, ochronę i odtwarzanie naturalnych procesów hydromorfologicznych w korycie – 1 072 działania.

➤ **jcwp zbiornikowe:** 60% stanowią działania podstawowe, a 40% uzupełniające. Najlichnieszą grupę działań stanowią działania związane z poprawą warunków dla obszarów chronionych 29 działań; gospodarka ściekowa w aglomeracjach – 24 działania, ograniczenie sptywu zanieczyszczeń z terenów zurbanizowanych – 12 działań.

➤ **jcwp jeziorne:** 62% działania podstawowe, 38% uzupełniające. Najlichnieszą grupę działań stanowią działania związane z poprawą warunków dla obszarów chronionych – 619 działania; weryfikacja programu ochrony środowiska – 245 działań, działania kontrolne i monitoringowe – 233 działania.

➤ **jcwp przejściowe i przybrzeżne:** 40 % działania podstawowe, 60% uzupełniające. Najlichnieszą grupę działań stanowią działania związane z poprawą warunków dla obszarów chronionych 37 działań.

➤ **jcwpd:** 36% działania podstawowe, 64% działania uzupełniające.



Liczba działań - obszar dorzecza Wisły

## Zestawy działań jcw – region wodny Bugu

W regionie wodnym Bugu opracowano zestawy działań dla 237 jcw (83% wszystkich jcw): łącznie 1 098 działań: 826 działań podstawowych, 272 działania uzupełniające).



Mapa ogólna – jcw p z zestawami działań – region wodny Bugu

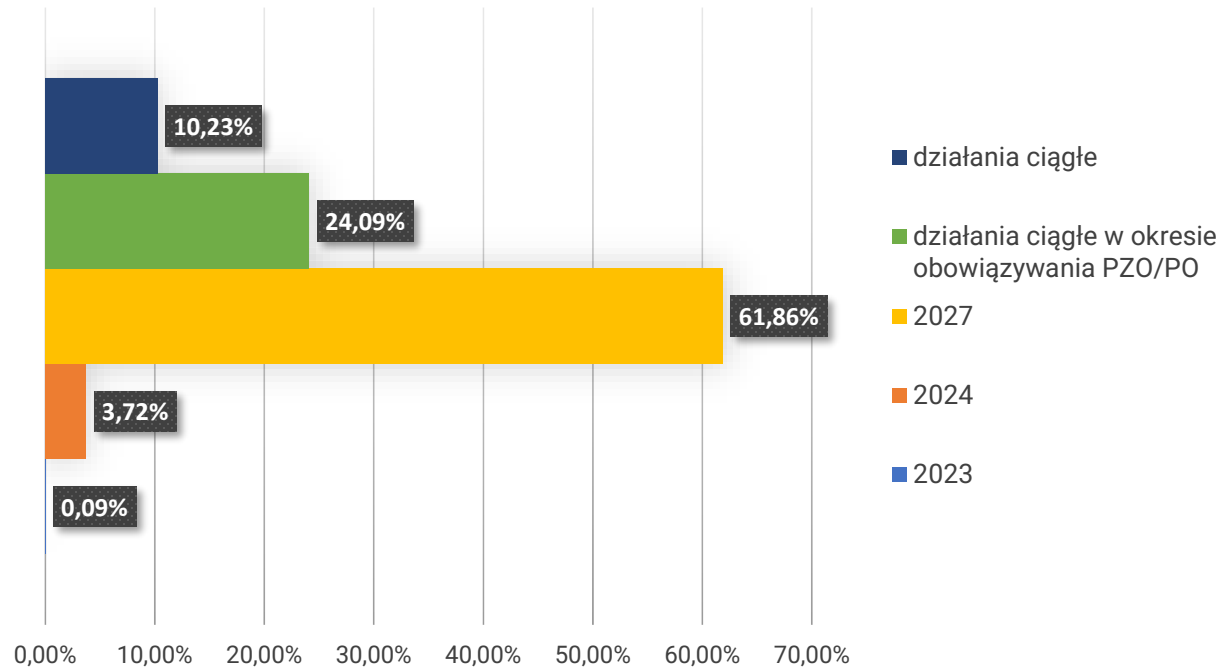
- Dla 212 jcw p RW opracowano 1021 działań naprawczych (78% - działania podstawowe, 22% - uzupełniające).
- Dla 1 jcw p RWr opracowano 2 działania naprawcze (100% - uzupełniające)
- Dla 17 jcw p LW opracowano 52 działań naprawczych (27% - działania podstawowe, 73% - uzupełniające)
- Dla 7 jcw p d opracowano 23 działania naprawcze (65% - działania podstawowe, 35% - uzupełniające)



Mapa ogólna – jcw p d z zestawami działań – region wodny Bugu

## Zestawy działań jcwp – region wodny Bugu

### Harmonogram wdrożenia działań (łącznie wszystkie kategorie wód jcwp)



PROJEKT IIaPGW DOSTĘPNY JEST NA  
[www.apgw.gov.pl/konsultacje-projekty-planow](http://www.apgw.gov.pl/konsultacje-projekty-planow)

**Koszt realizacji działań jcwp – łącznie 1 103 888 944,74 zł**

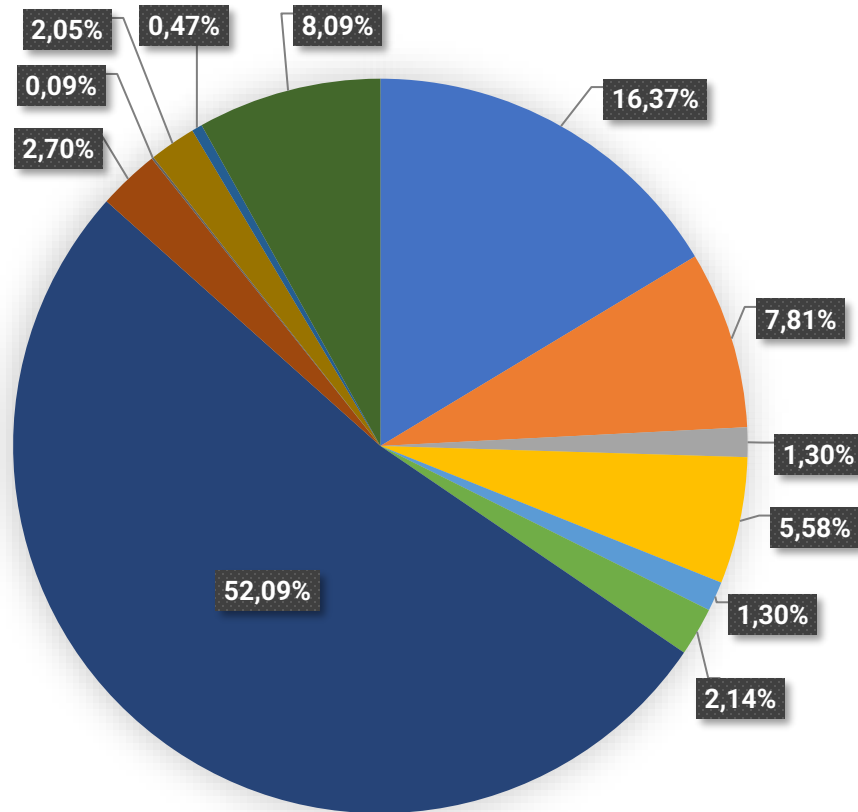


#### Źródło środków

- Środki własne
- Budżet państwa
- Środki NFOŚiGW/WFOŚiGW
- Środki UE

## Zestawy działań jcwp – region wodny Bugu

Jednostki odpowiedzialne za realizację (łącznie wszystkie kategorie wód jcwp – region wodny Bugu)

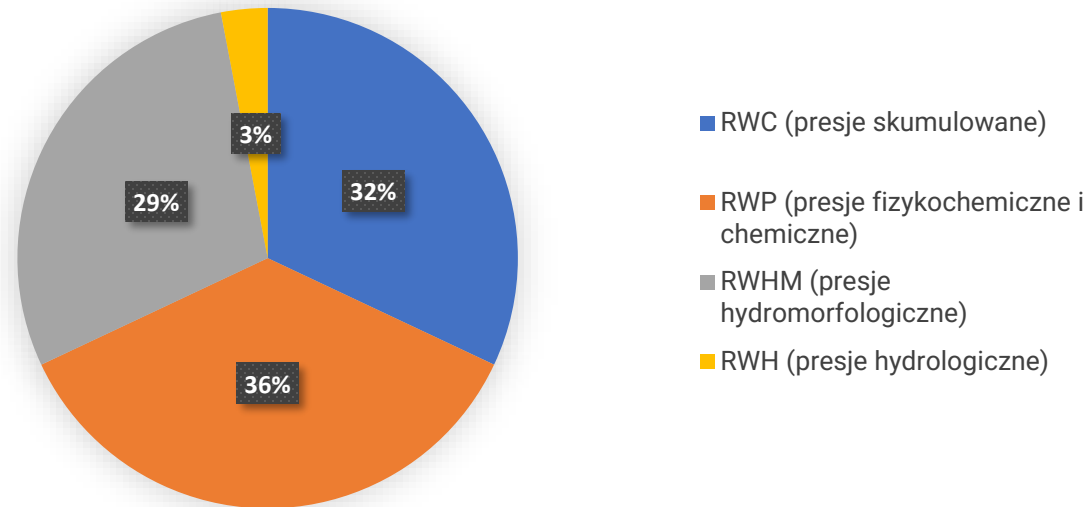


- gmina lub przedsiębiorstwo wodociągowo-kanalizacyjne
- Inspekcja Ochrony Środowiska
- IMGW
- województwo, powiat i gmina
- organy właściwe w sprawach pozwoleń wodnoprawnych
- PGWWP: RZGW
- sprawujący zarząd i sprawujący nadzór nad obszarami chronionymi
- właściciel wód obowiązany do utrzymania wód
- właściciele nieruchomości, właściciele urządzeń melioracji wodnych, gminy
- PGWWP: ZZ; właściciel urządzenia wodnego
- wojewódzki inspektor ochrony roślin i nasiennictwa
- wojewódzkie ośrodki doradztwa rolniczego

## Zestawy działań jcwpc rzeczne – udział poszczególnych typów działań - region wodny Bugu

W regionie wodnym Bugu dla 212 jcwpc RW opracowano 1021 działań naprawczych, z czego 666 to działania nietechniczne, 202 techniczne, 153 nietechniczno/techniczne. Działania naprawcze nakierowane na redukcję presji znaczących, w tym **presji skumulowanych (RWC)** stanowią łącznie 32% wszystkich działań. Działania nakierowane na **presje fizykochemiczne i chemiczne (RWP)** stanowią 36% wszystkich działań. Działania nakierowane na **presje hydromorfologiczne** stanowią 29%, zaś 3% stanowią działania nakierowane na redukcje **presji hydrologicznej**.

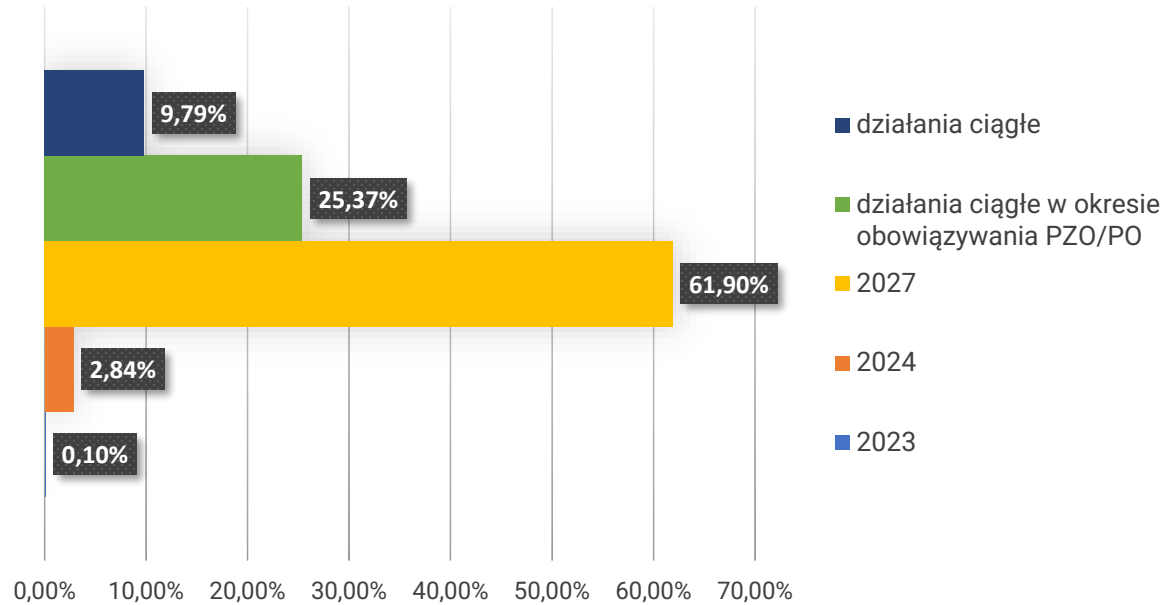
### Udział typów działań nakierowanych na redukcję presji – jcwpc RW





## Zestawy działań jcwp rzeczne – region wodny Bugu

### Harmonogram wdrożenia działań - jcwp RW



PROJEKT IIaPGW DOSTĘPNY JEST NA  
[www.apgw.gov.pl/konsultacje-projekty-planow](http://www.apgw.gov.pl/konsultacje-projekty-planow)

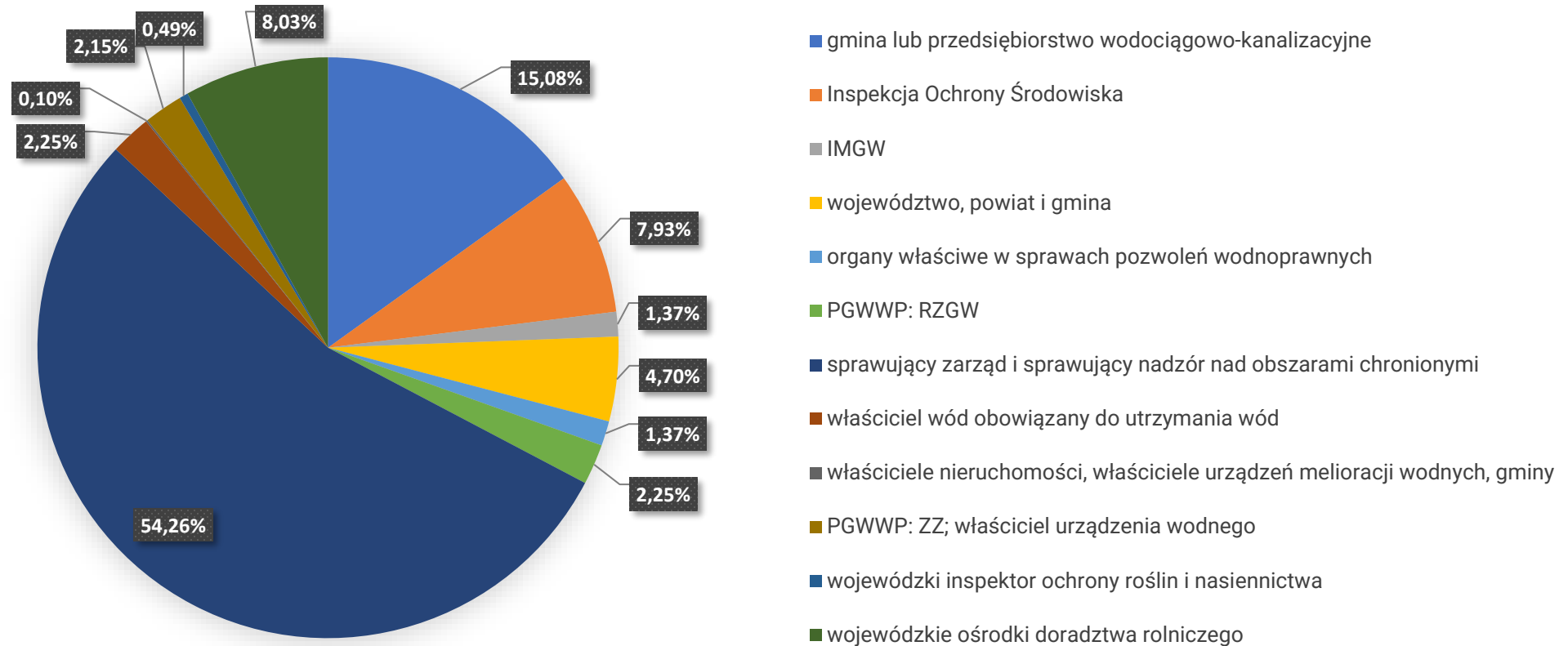
**Koszt realizacji działań jcwp RW – łącznie 1 102 303 886,00 zł**



- Źródło środków**
- Środki własne
  - Budżet państwa
  - Środki NFOŚiGW/WFOŚiGW
  - Środki UE

## Zestawy działań jcwp rzeczne – region wodny Bugu

### Jednostki odpowiedzialne za realizację działań –jcwp RW



## Zestawy działań jcwp RW – region wodny Bugu – przykład jcwp Liwiec od Starej Rzeki do Kostrzyna

Liwiec od Starej Rzeki do Kostrzyna				
KOD	RW200015267148139	status	naturalna	Presje: FIZ, CHEM, OCH
NAZWA	Liwiec od Starej Rzeki do Kostrzyna	Ocena stanu 2019	zagrożona	

**Działania podstawowe: 10, w tym 5 techniczne, 2 nietechniczne, 3 nietech/techniczne**

RWC (5 działań)	RWP (5 działań)
<p><b>Realizacja działań wynikających z planów ochrony i planów zadań ochronnych dla obszarów chronionych</b></p> <ul style="list-style-type: none"> <li>• Zapobieganie likwidacji zadrzewień wierzbowych, olchowych i topolowych rosnących wzdłuż rzek i zbiorników wodnych, a także wzdłuż rowów w krajobrazie rolniczym. (Obszar Natura 2000 Dolina Liwca)</li> <li>• Zabezpieczenie przed istotnymi naruszeniami warunków wodnych w siedliskach dziwonii [dziwonია]. Zapobieganie przesuszeniu terenu, a także jego nadmiernemu zabagnieniu, w związku z prowadzonymi pracami utrzymaniowymi / melioracyjnymi na ciekach wodnych oraz na urządzeniach melioracji wodnych podstawowych i szczegółowych. Termin rozpoczęcia działania w pierwszych 3 latach obowiązywania planu zadań ochronnych. Cały obszar Natura 2000 - cieki wodne oraz urządzenia melioracji wodnych podstawowych i szczegółowych. (Obszar Natura 2000 Dolina Liwca)</li> <li>• Zachowanie siedlisk łągowych [dziwonია] (środowisk mozaikowych w sąsiedztwie wód, łożowisk, szuwarów i zarośli, stref ekotonowych). Zapobieganie likwidacji zadrzewień i zakrzewień rosnących wzdłuż cieków wodnych, a także rowów melioracyjnych w krajobrazie rolniczym. Termin rozpoczęcia działania w pierwszych 3 latach obowiązywania planu zadań ochronnych. Obszar Natura 2000 poza terenami leśnymi. (Obszar Natura 2000 Dolina Liwca)</li> <li>• Poprawa warunków rozrodu populacji poprzez zwiększenie liczebności małży stanowiących substrat tarłowy gatunku [róžanka]. Zarybienie zbiorników tarlakami gatunku dla zwiększenia efektu rozrodu. Powyższe działania poprzedzić wykonaniem ekspertyzy przyrodniczej określającej parametry działań. Gmina Wyszków, Loretto, obręb 0021, działka ewidencyjna nr: 1417. Gmina Siedlce, Purzec, obręb 0019, działki ewidencyjne nr: 330/3, 330/5, 333/1. (Obszar Natura 2000 Ostoja Nadliwiecka)</li> <li>• Monitoring poprawności działania istniejących przepławek [róžanka]. Działanie wykonywać co 3 lata. Termin rozpoczęcia działania w pierwszych 3 latach obowiązywania planu zadań ochronnych. Gmina Wyszków, Loretto, obręb 0021, działka ewidencyjna nr: 1417. Gmina Siedlce, Purzec, obręb 0019, działki ewidencyjne nr: 330/3, 330/5, 333/1. (Obszar Natura 2000 Ostoja Nadliwiecka)</li> </ul>	<p><b>Realizacja Krajowego Programu Oczyszczania Ścieków Komunalnych</b></p> <ul style="list-style-type: none"> <li>• Budowa sieci kanalizacyjnej na terenie aglomeracji Siedlce</li> <li>• Modernizacja sieci kanalizacyjnej na terenie aglomeracji Siedlce</li> <li>• Budowa kanalizacji sanitarnej w celu poprawy stanu naturalnego środowiska Gminy Mokobody w miejscowościach Wólka Proszewska, Bale, Kieselany-Kuce, Kieselany-Żmichy, Żuków, Ziomaki i Niwiski</li> <li>• Modernizacja części osadowej oczyszczalni ścieków w aglomeracji Siedlce w celu poprawy jakości odprowadzanych ścieków (ID oczyszczalni: PLMZ0050)</li> <li>• Rozbudowa oczyszczalni ścieków w aglomeracji Mokobody w celu poprawy jakości odprowadzanych ścieków (ID oczyszczalni: PLMZ1581N)</li> </ul>

## Zestawy działań jcwp RW – region wodny Bugu – przykład jcwp Liwiec od Starej Rzeki do Kostrzyna

### Liwiec od Starej Rzeki do Kostrzyna

KOD	RW200015267148139	status	naturalna	Presje: FIZ, CHEM, OCH
NAZWA	Liwiec od Starej Rzeki do Kostrzyna	Ocena stanu 2019	zagrożona	

### Działania uzupełniające: 2, w tym 1 techniczne, 1 nietechniczne

RWHM (1 działanie)	RWP (1 DZIAŁANIE)
Analiza możliwości przebudowy budowli piętrzących w zakresie zapewniającym ciągłość biologiczną i spełnienie celów środowiskowych.	Weryfikacja i aktualizacja programu ochrony środowiska pod kątem poprawy efektywności dotyczącej ograniczania dopływu zanieczyszczeń do jcwp
Analiza możliwości przebudowy budowli piętrzących w zakresie zapewniającym ciągłość biologiczną i spełnienie celów środowiskowych z uwzględnieniem wykazu budowli przedstawionym w Zał. 1 Wykaz działań dla budowli. Realizacja działań zgodnie z przeprowadzoną analizą. (4 budowle)	Weryfikacja programu ochrony środowiska w celu ograniczenia emisji zanieczyszczeń do wody i powietrza, substancji będących czynnikami stwierdzonej presji chemicznej w wodzie oraz redukcji dopływu substancji priorytetowych ze zlewni do jcwp. (6 gmin)

# Zestawy działań jcwp RW – region wodny Bugu – działania w zakresie ciągłości biologicznej jcwp Liwiec od Starej Rzeki do Kostrzyna

Informacje dotyczące budowli, dla których zaplanowano działania naprawcze zawarte zostały w Załączniku 1: Wykaz działań dla budowli\_Wisła

Opis zastawienia zawiera między innymi dane tj.:

- Współrzędne budowli
- Wysokość piętrzenia
- Funkcje obiektu
- Ocena potrzeby udrożnienia dla jcwp wg celów środowiskowych
- Wyniki ankietyzacji (np..czy budowla drożna tak/nie)
- Nazwa działania

D	E	F	G	H	I	K	L	M	N	P	Q	AB	AC	BA	BW	
		Na podstawie MHPH 2- obiekt istniejący; 5- obiekt	Na podstawie bazy HYMO i nazwy nadanej w trakcie weryfikacji ortofotomapy					Na podstawie bazy HYMO, wg słownika	Na podstawie bazy HYMO	Na podstawie bazy HYMO	Na podstawie bazy HYMO			Działania na IIaPGW - wypadkowa działań z działań wstępnie przypisanych i działań z aPWŚK i aPZR	Priorytetyzacja działań dla budowli: 1- wysoki priorytet; 2 - średni priorytet; 3- niski	
Informacje na ogólnie na temat obiektów												Identyfikacja potrzeby udrożnienia dla jcwp	Działanie na IIaPGW	akcja działań		
	Nazwa ajcwp	Nazwa cieku wg MHPH	Status obiektu	Nazwa obiektu	Dorzecze	Region wodny	Współrzędna X	Współrzędna Y	Rodzaj budowli	Funkcja obiektu	Wysokość piętrzenia	Rodzaj zamknięć	Drożność wg wymagań: kielbka Kesslera, kielbka białopletwego, głowacza złotawej, piskorza lub różanki (brak przeszkód >0,1m), odcinek 10 km	Wartość wskaźnika D<0.5 oraz ichtiofauna jest elementem biologicznym.	Działanie IIaPGW nr 1	Priorytet
4	5	6	7	8	9	11	12	13	14	16	17	28	29	53	75	
750	Liwiec do Starej Rzeki ze	Liwiec	2	Jaz	Wisła	Bugu	736727.55	484999.73	7	Nawodnienia	0,95	szandorowe	TAK	Analiza możliwości przebudowy budowli piętrzących w zakresie zapewniającym ciągłość biologiczną i spełnienie celów środowiskowych. Realizacja działań zgodnie z przeprowadzoną analizą.	3	
770	Liwiec do Starej Rzeki ze	Liwiec	2	zastawka	Wisła	Bugu	730881.39	488049.02	45	nawodnienia	0,8	szandorowe	TAK	Analiza możliwości przebudowy budowli piętrzących w zakresie zapewniającym ciągłość biologiczną i spełnienie celów środowiskowych. Realizacja działań zgodnie z przeprowadzoną analizą.	3	
771	Liwiec od Starej Rzeki do	Liwiec	2	Jaz	Wisła	Bugu	719805.33	487599.92	7	Nawodnienia	1,1	klapy	TAK	Analiza możliwości przebudowy budowli piętrzących w zakresie zapewniającym ciągłość biologiczną i spełnienie celów środowiskowych. Realizacja działań zgodnie z przeprowadzoną analizą.	3	
778	Liwiec do Starej Rzeki ze	Liwiec	2	Jaz	Wisła	Bugu	738319.35	484338.37	7	Nawodnienia	0,8	szandorowe	TAK	Analiza możliwości przebudowy budowli piętrzących w zakresie zapewniającym ciągłość biologiczną i spełnienie celów środowiskowych. Realizacja działań zgodnie z przeprowadzoną analizą.	3	

Załącznik nr 1 IIaPGW\_Wykaz działań dla budowli\_Wisła

## Zestawy działań jcwp RW – działania ukierunkowana na zapewnienie drożności

### ➤ Krok 1 Analiza informacji na temat budowli poprzecznych (baza HYMO, weryfikacja ortofomap, wyniki ankietyzacji):

- **budowle w złym stanie technicznym lub obiekty nieużytkowane** ➡ Analiza możliwości likwidacji budowli poprzecznych/przebudowa budowli poprzecznych na bystrza. Realizacja działań w zakresie drożności zgodnie z przeprowadzoną analizą (RWHM\_01.05).
- **duża wysokość piętrzenia, brak urządzeń do migracji ryb, brak zapewnionej ciągłości biologicznej** ➡ Analiza możliwości przebudowy budowli piętrzących w zakresie zapewniającym ciągłość biologiczną i spełnienie celów środowiskowych. Realizacja działań zgodnie z przeprowadzoną analizą (RWHM\_02.01).
- **brak danych na temat obiektu, niska wysokość piętrzenia** ➡ Ocena wpływu budowli poprzecznych na ciągłość biologiczną i cele środowiskowe jcwp (RWHM\_02.06).
- **występowanie urządzeń do migracji ryb, ale brak danych na temat ich skuteczności** ➡ Monitoring skuteczności istniejących urządzeń do migracji ryb (RWHM\_02.08); Kontrola funkcjonowania urządzeń do migracji ryb (RWHM\_02.07).
- **występowanie urządzeń do migracji ryb, urządzenia nie są skuteczne** ➡ Analiza możliwości przebudowy budowli piętrzących w zakresie zapewniającym ciągłość biologiczną i spełnienie celów środowiskowych. Realizacja działań zgodnie z przeprowadzoną analizą (RWHM\_02.01).

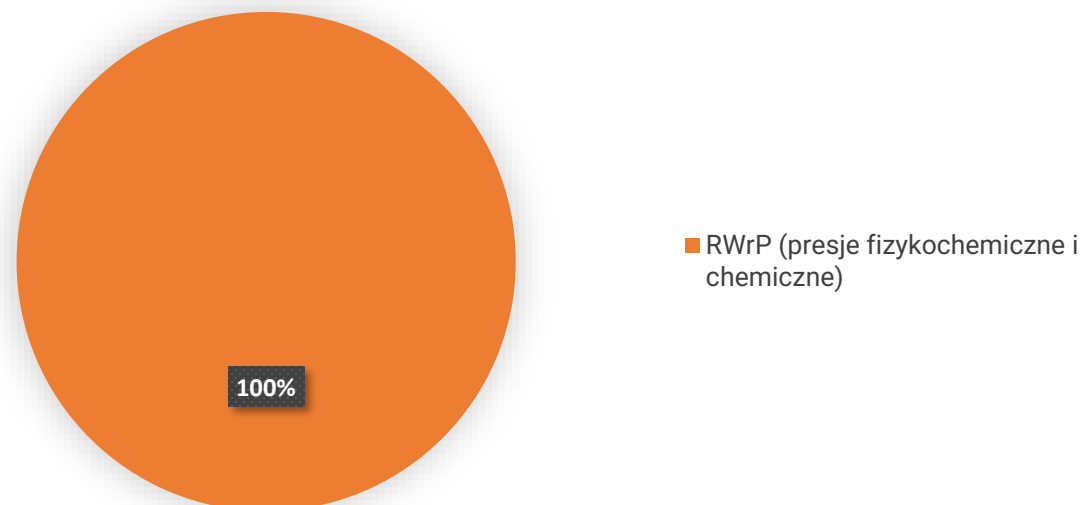
### ➤ Krok 2 Weryfikacja statusu realizacja działań z aPWŚK - działania niezrealizowane i w trakcie realizacji są prolongowane (RWHM\_02.02, RWHM\_02.03, RWHM\_02.04).



## Zestawy działań jcwp zbiornikowe – udział poszczególnych typów działań – region wodny Bugu

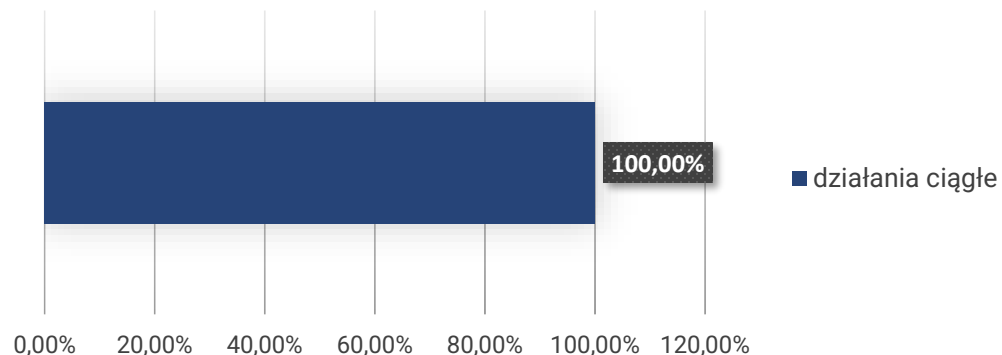
W regionie wodnym Bugu opracowano 2 działania naprawcze dla 1 jcwp RWr, w tym 1 techniczne, 1 nietechniczne. Działania nakierowane na redukcję presji fizykochemicznych i chemicznych (RWrP) stanowią 100 % wszystkich działań.

### Udział typów działań nakierowanych na redukcję presji – jcwp RWr

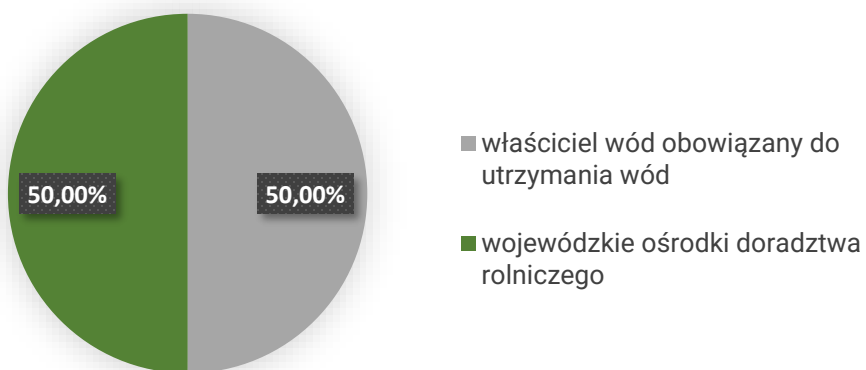


## Zestawy działań jcwp zbiornikowe – region wodny Bugu

Harmonogram wdrożenia działań - jcwp RWr



Jednostki odpowiedzialne za realizację działań - jcwp RWr



PROJEKT IIaPGW DOSTĘPNY JEST NA  
[www.apgw.gov.pl/konsultacje-projekty-planow](http://www.apgw.gov.pl/konsultacje-projekty-planow)

Koszt realizacji działań jcwp RWr– łącznie 51 528,74 zł



**Źródło środków**

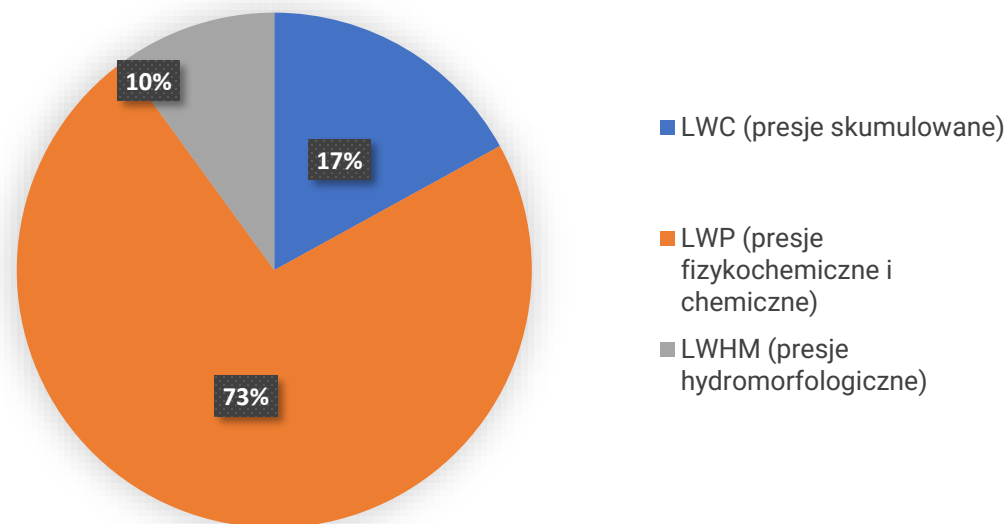
- Środki własne
- Budżet państwa
- Środki NFOŚiGW/WFOŚiGW
- Środki UE



## Zestawy działań jcwp jeziorne – udział poszczególnych typów działań – region wodny Bugu

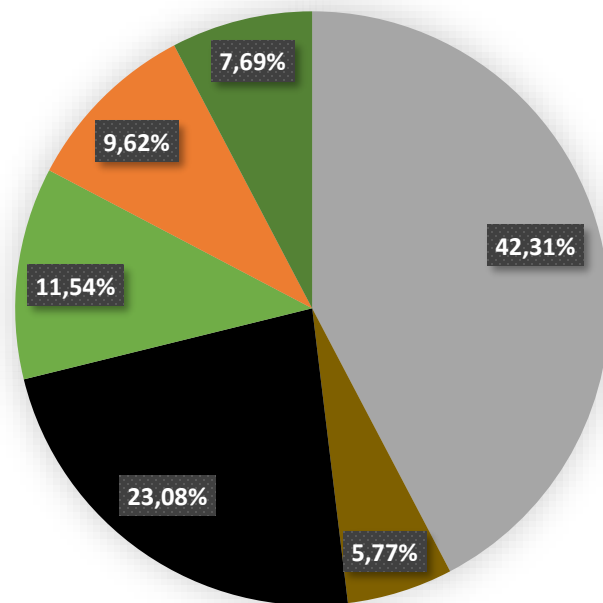
W regionie wodnym Bugu opracowano 52 działania naprawcze dla 17 jcwp LW. Działania nakierowane na redukcję **presji skumulowanych (LWC)** stanowią 17% wszystkich działań. Działania nakierowane na **presje fizykochemiczne i chemiczne (LWP)** stanowią 73% wszystkich działań. Działania nakierowane na redukcję presji hydromorfologicznych ok. 10%.

### Udział typów działań nakierowanych na redukcję presji – jcwp LW



## Zestawy działań jcwp jeziorne – region wodny Bugu

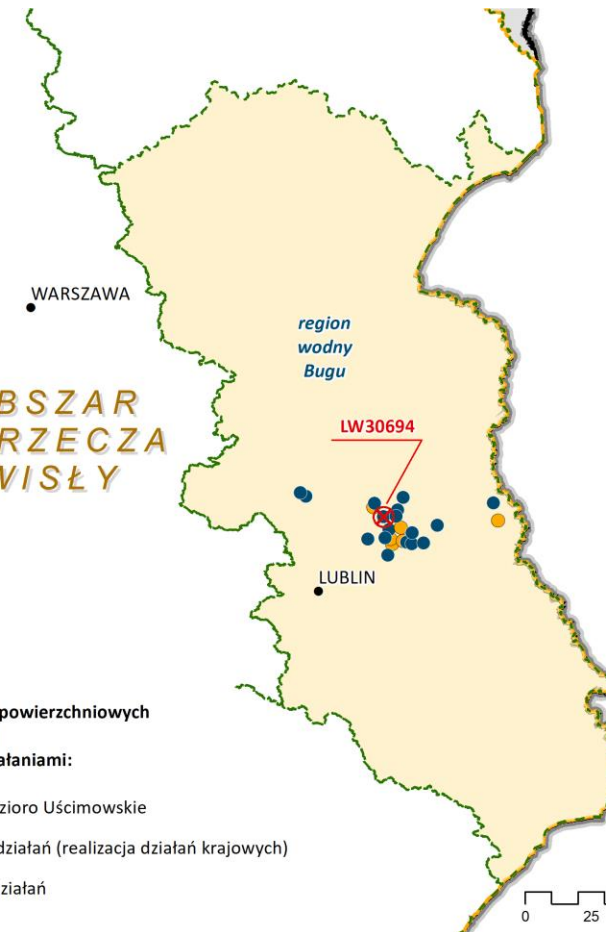
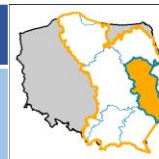
### Jednostki odpowiedzialne za realizację działań jcwp LW



- gmina lub przedsiębiorstwo wodociągowo-kanalizacyjne
- Inspekcja Ochrony Środowiska
- województwo, powiat i gmina
- sprawujący zarząd i sprawujący nadzór nad obszarami chronionymi
- właściciel wód obowiązany do utrzymania wód
- wojewódzkie ośrodki doradztwa rolniczego

## Zestawy działań jcwp – obszar dorzecza Wisły, region wodny Bugu – przykład I - Jezioro Uścimowskie

JCWP PLLW 30694 – Jez. Uścimowskie				
Kod JCWP	LW30694	Status	Naturalna (NAT)	1. Presje na elementy biologiczne zależne od fizykochemii 2. Presje na elementy fizykochemiczne 3. Presje na elementy chemiczne (woda) 4. Presja na obszary chronione
Region wodny	Bugu	Ocena ryzyka nieosiągnięcia celu środowiskowego	Zagrożona	



### Działania podstawowe; 1 działanie podstawowe - techniczne

LWP_07.01	Uporządkowanie i poprawa infrastruktury związanej z gospodarką ściekową na obszarze gminy poza aglomeracjami.	Realizacja działań wynikających z opracowania powstałego w ramach działania LWP_06.03, w tym m.in.: <ul style="list-style-type: none"> <li>- Budowa/modernizacja oczyszczalni ścieków</li> <li>- Budowa/modernizacja sieci kanalizacyjnej</li> <li>- Programy wsparcia finansowego budowy indywidualnych systemów oczyszczania ścieków</li> <li>- Programy wsparcia finansowego budowy i remont bezodpornych zbiorników na ścieki.</li> </ul>	Techniczne
-----------	---	---	------------

Jednolite części wód powierzchniowych jeziornych (jcwp LW) z zaplanowanymi działaniami:

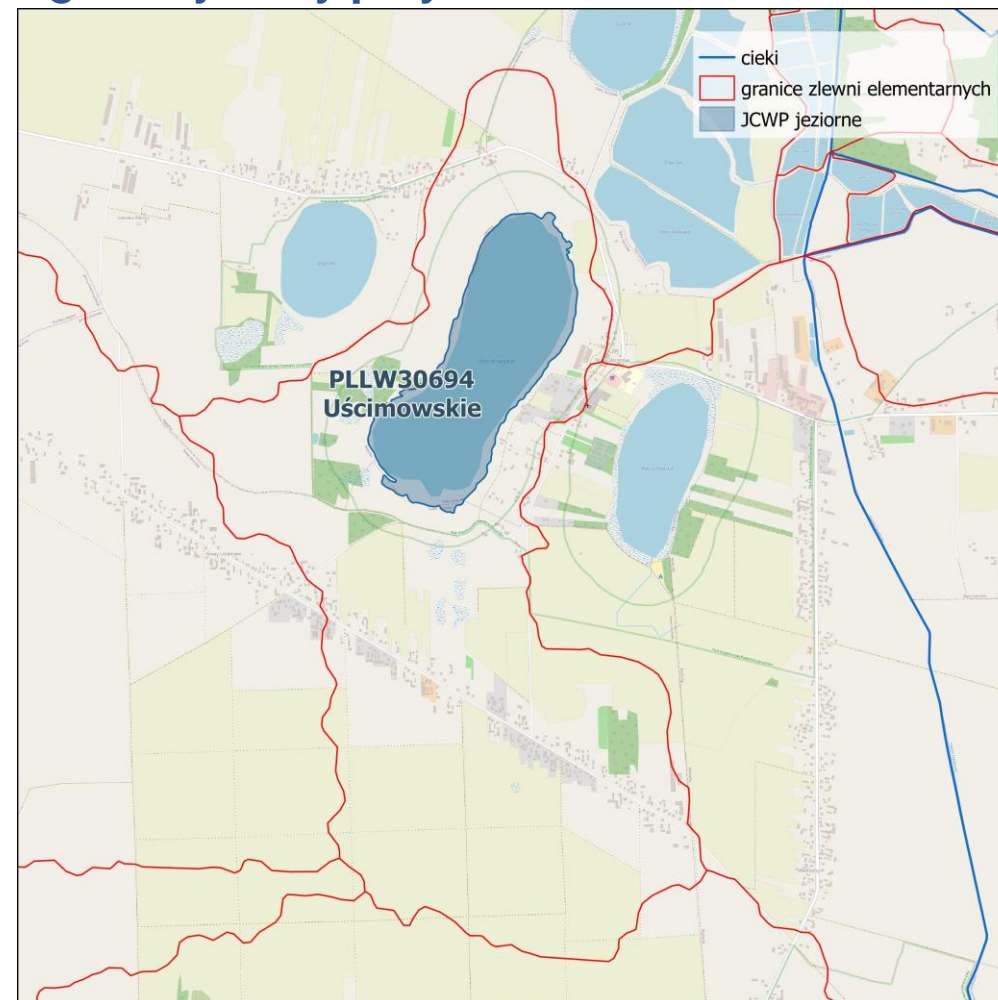
- LW30694 - Jezioro Uścimowskie
- bez zestawu działań (realizacja działań krajowych)
- z zestawem działań

Jcwp z zestawami działań - region wodny Bugu – prezentowany przykład

# Zestawy działań jcwp – obszar dorzecza Wisły, region wodny Bugu – wybrany przykład - Jezioro Uścimowskie

Działania uzupełniające: 3 działania uzupełniające, w tym 1 techniczne i 2 nietechniczne

LWHM_01.02	Aktywne kształtowanie stref buforowych w pasie 15 m od linii brzegowej jezior.	<p>Tworzenie strefy buforowej dla ograniczenia spływu biogenów i zawiesin ze zlewni. Szczególnie istotne w zlewniach intensywnie użytkowanych rolniczo. Ograniczenie zamulania oraz redukcja dopływu biogenów.</p> <p>Utworzenie płatów nieużytkowanej roślinności jako ostoi różnorodności biologicznej. W przypadku właścicieli gruntów przybrzeżnych działania realizowane w formie zaleceń przekazywanych w ramach akcji edukacyjnych dot. realizacji Programu Azotanowego. Zachęcanie właścicieli gruntów rolnych sąsiadujących z jeziorami do utrzymywania/tworzenia stref buforowych.</p> <p><i>Długość odcinka linii brzegowej (tworzenie lub uzupełnienie strefy buforowej) – 1480 mb.</i></p>	Techniczne (ciągłe)
LWP_06.03	Analizy techniczno-ekonomiczne gospodarowania ściekami w obszarze gminy poza aglomeracjami.	<p>Przygotowanie analizy techniczno-ekonomicznej gospodarowania ściekami w obszarze niezurbanizowanym na obszarze gminy w celu ograniczenia dopływu zanieczyszczeń komunalnych do wód.</p> <p><i>Gmina Uścimów</i></p>	Nietechniczne (do 2024)
LWP_08.01	Weryfikacja programu ochrony środowiska pod kątem poprawy efektywności ograniczania dopływu zanieczyszczeń do jcwp.	<p>Weryfikacja Programu Ochrony Środowiska w celu ograniczenia emisji zanieczyszczeń do powietrza substancji będących czynnikami presji w wodzie oraz redukcji dopływu substancji priorytetowych ze zlewni do jcwp.</p> <p><i>Dwa programy przeznaczone do weryfikacji (gminny i powiatowy)</i></p>	Nietechniczne (do 2027)



Podkład topograficzny: OpenStreetMap – WMS;

## Zestawy działań jcwp – obszar dorzecza Wisły, region wodny Bugu – wybrany przykład - Jezioro Uścimowskie

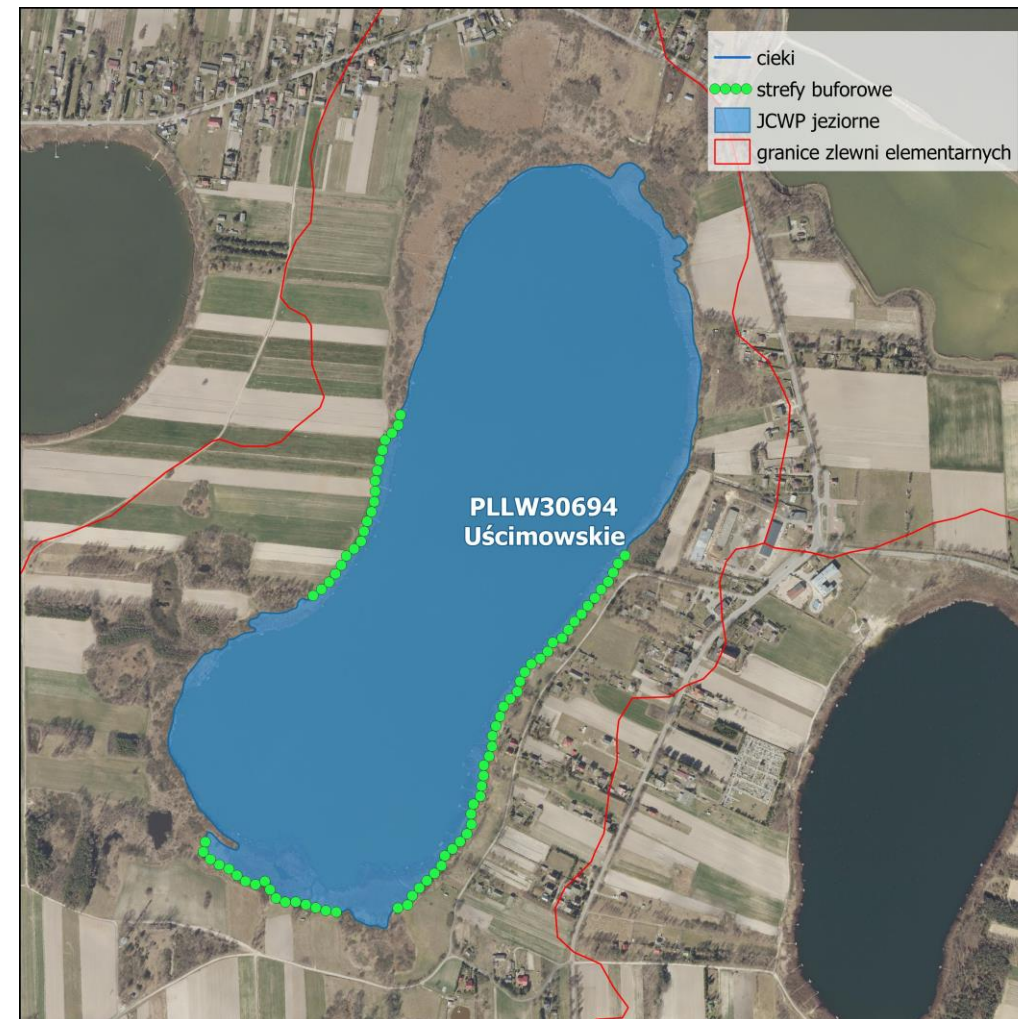
Działanie LWHM\_01.02 - Aktywne kształtowanie stref buforowych w pasie 15 m od linii brzegowej jezior

**1480 mb strefy buforowej**

Utworzenie lub/oraz uzupełnienie strefy buforowej dla ograniczenia spływu biogenów i zawiesin ze zlewni.

Głównym celem realizacji działania, poza poprawą stanu hydromorfologicznego, jest ograniczenie zamulania zbiornika oraz redukcja dopływu biogenów. Ma to szczególne znaczenie w sytuacji znacznego udziału terenów zabudowanych oraz użytkowanych rolniczo w zlewni oraz ograniczonej wymiany wód.

W przypadku właścicieli gruntów przybrzeżnych działanie realizowane w formie zaleceń przekazywanych w ramach akcji edukacyjnych dot. realizacji Programu Azotanowego. Zachęcanie właścicieli gruntów rolnych sąsiadujących z jeziorami do utrzymywania/tworzenia stref buforowych.



Podkład: ortofotomapa GUGiK – WMS;  
<https://mapy.geoportal.gov.pl/wss/service/PZGIK/ORTO/WMS/StandardResolution>

## Zestawy działań jcwp – obszar dorzecza Wisły, region wodny Bugu – przykład II - Jezioro

JCWP PLLW 40074 – Jez. Wytyczno				
Kod JCWP	LW40074	Status	Silnie zmieniona część wód (SZCW)	1. Presja na elementy biologiczne zależne od hydromorfologii 2. Presja na obszary chronione
Region wodny	Bugu	Ocena ryzyka nieosiągnięcia celu środowiskowego	Zagrożona	



### Działania z katalogu krajowego oraz 2 działania uzupełniające (1 techniczne – ciągłe i 1 nietechniczne)

LWHM_02.0 1	Aktywne kształtowanie stref buforowych w obrębie litoralu polegające na mozaikowym usuwaniu trzcinowisk poza okresem wegetacyjnym i lęgowym	<p>Optymalizacja funkcjonowania strefy buforowej, przywrócenie różnorodności warunków siedliskowych, ograniczenie negatywnych oddziaływań na jezioro ze strony odkładanej materii organicznej. Ograniczenie rozwoju gatunków inwazyjnych oraz nadmiernego zarastania jeziora monokulturami trzcinowymi.</p> <p>Usuwanie biogenów wraz z biomasą roślinną. Działanie zalecane dla jezior zarastających bądź z dominacją monokultur trzcinowych. Mozaikowe wykaszanie trzcinowisk, nie może obejmować całej powierzchni trzcinowiska na wykaszonym odcinku. Usuwać należy jedynie część roślin, bez ingerencji w dno zbiornika (kłącza nie mogą zostać usunięte). Wykaszanie należy przeprowadzać poza okresem lęgowym oraz sezonem wegetacji. Usunięciu podlegają są martwe części roślin z wbudowanymi substancjami biogennymi. Zasięg wykaszania (w układzie mozaikowym) nie może przekraczać 1/3 całkowitej powierzchni monokultur trzcinowych. .</p> <p><i>Powierzchnia monokultur trzcinowych przeznaczanych do wykaszania w systemie mozaikowym – 1/4 do 1/3 całkowitej powierzchni trzcinowisk.</i></p>	Techniczne (ciągłe)
----------------	---	---	---------------------

Jednolite części wód powierzchniowych jeziornych (jcwp LW) z zaplanowanymi działaniami:

- LW40074 - Jezioro Wytyczno
- bez zestawu działań (realizacja działań krajowych)
- z zestawem działań

Jcwp z zestawami działań - region wodny Bugu – prezentowany przykład

## Zestawy działań jcwp – obszar dorzecza Wisły, region wodny Bugu – wybrany przykład - Jezioro Wytyczno

**Działanie LWHM\_02.01** - Aktywne kształtowanie stref buforowych w obrębie litoralu polegające na mozaikowym usuwaniu trzcinowisk poza okresem wegetacyjnym i lęgowym

Ok. 40 ha powierzchni usuwanych trzcinowisk

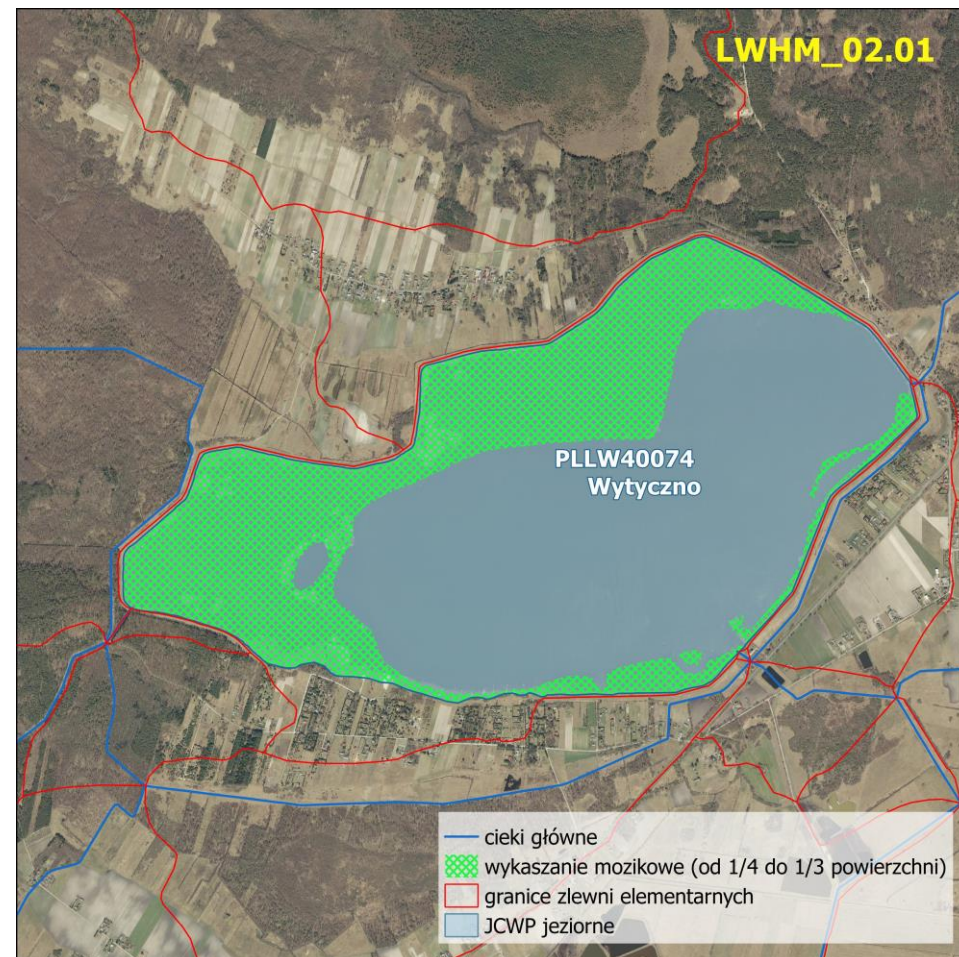
Głównym celem realizacji działania, poza poprawą stanu hydromorfologicznego, jest ograniczenie tempa zarastania zbiornika oraz usunięcie z misy jeziornej części substancji biogenych związanych w biomase usuwanej roślinności.

Inne wybrane korzyści:

- udostępnienie przestrzeni wodnej dla innych gatunków flory i fauny, poprawa bioróżnorodności,
- odtworzenie tarlisk,
- Ograniczenie ewapotranspiracji (parowanie z powierzchni trzcinowisk jest o ok. 30% wyższe niż z otwartej powierzchni wodnej).

W przypadku ograniczania powierzchni monokultur trzcinowych, działanie będzie polegało na zimowym naprzemiennym wykaszaniu fragmentów litoralu w układzie mozaikowym. Dopuszczalne jest coroczne powtarzanie zabiegów na powierzchniach, na których zaobserwowano nadmierną sukcesję roślinności szuwarowej.

Założona wielkość ładunków azotu i fosforu absorbowanego przez usuwaną biomasę makrofitów z 0,1 ha wynosi odpowiednio: 34,6 kg N i 3,4 kg P.



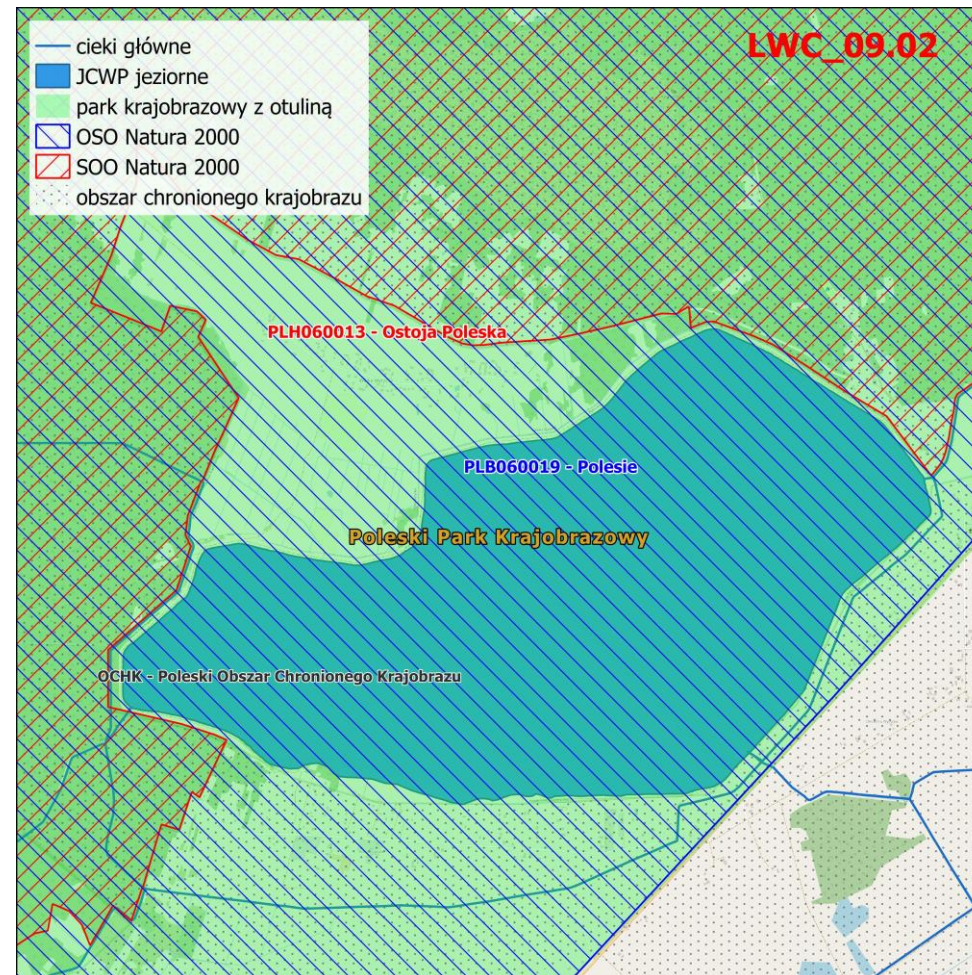
Podkład: ortofotomapa GUGiK – WMS;  
<https://mapy.geoportal.gov.pl/wss/service/PZGIK/ORTO/WMS/StandardResolution>

# Zestawy działań jcw – obszar dorzecza Wisły, region wodny Bugu – wybrany przykład

## - Jezioro Wytyczno

### Działania z katalogu krajowego oraz 2 działania uzupełniające (1 techniczne – ciągłe i 1 nietechniczne)

LWC_09.02	Realizacja działań naprawczych dla obszarów chronionych w zakresie utrzymania naturalnego charakteru jeziora.	Rozpoznanie zasadności, a w przypadku jej stwierdzenia wprowadzenie do ustanawianych PO/PZO działań naprawczych w zakresie wskazań obejmujących poprawę warunków siedliskowych, odtwarzanie siedlisk w strefie litoralnej oraz strefie brzegowej w ramach prac renaturyzacyjnych wg KPRWP (zgodnie z celami środowiskowymi dla obszaru chronionego, adekwatnie do natężenia istniejącej presji) (Poleski Park Krajobrazowy).	Nietechniczne (do 2027)
-----------	---	--	-------------------------



Podkład topograficzny: OpenStreetMap – WMS;



## Zestawy działań jcwpd – region wodny Bugu

**Wody podziemne** związane są z następującymi piętrami wodonośnymi:

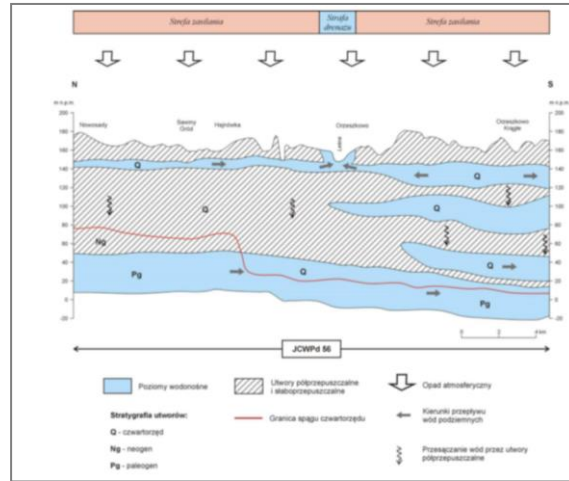
- czwartorzędowe piętro wodonośne
- paleogeńsko-neogeńskie piętro wodonośne
- kredowe piętro wodonośne

Liczba jcwpd w RW Bugu	9*
<b>Ocena ryzyka (liczba jcwpd)</b>	
niezagrożone	9
zagrożone	0
<b>Ocena stanu (liczba jcwpd)</b>	
stan dobry	9
stan słaby	0

\* jcwpd nr 55 zlokalizowana jest na obszarze dwóch regionów wodnych

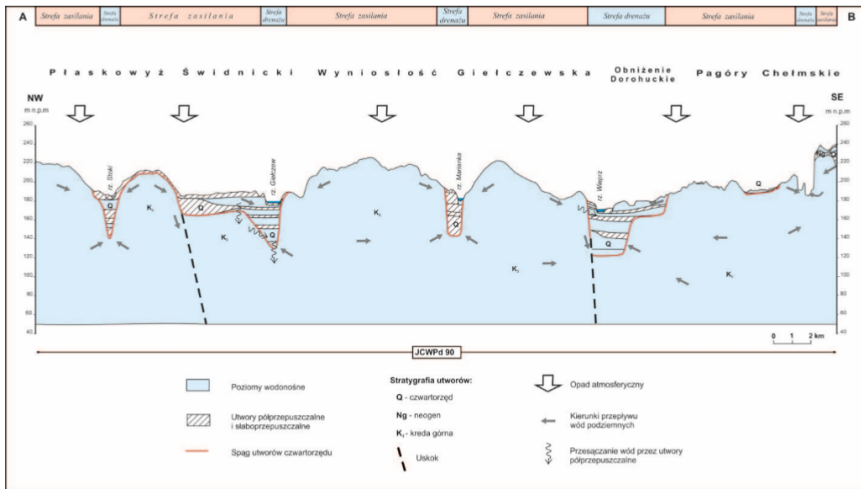


# Zestawy działań jcwpd – region wodny Bugu



Ocena ryzyka nieosiągnięcia celów środowiskowych jednolitych części wód podziemnych (jcwpd):

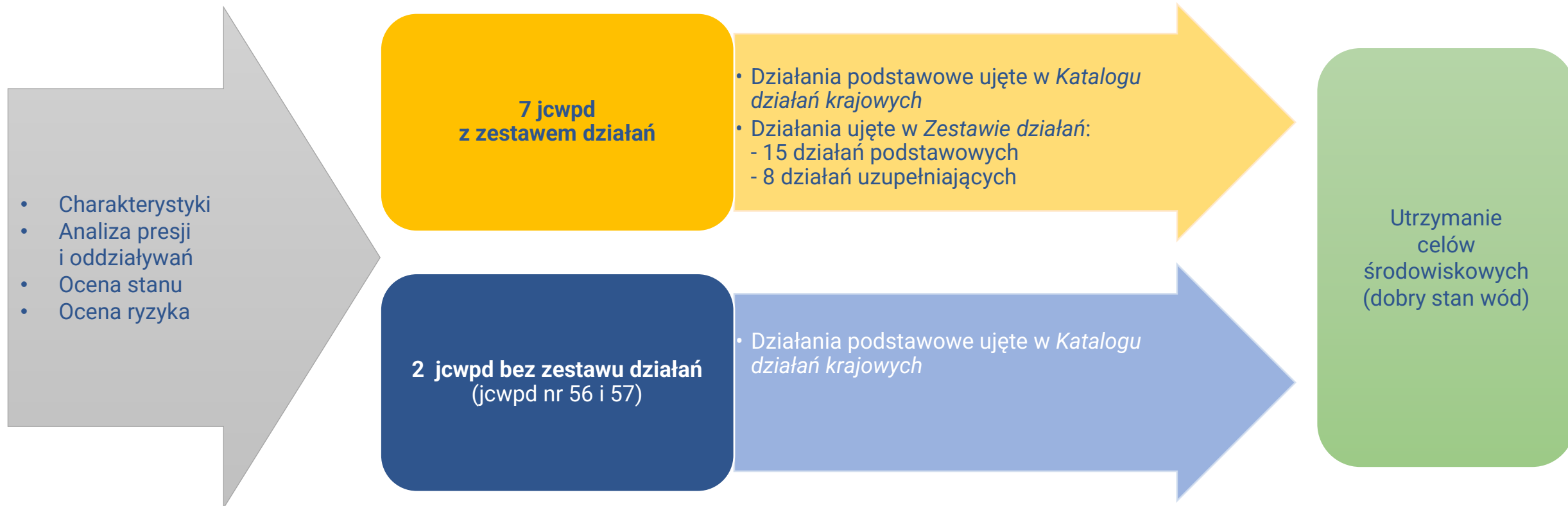
NIEZAGROŻONA



## Zestawy działań jcwpd – region wodny Bugu



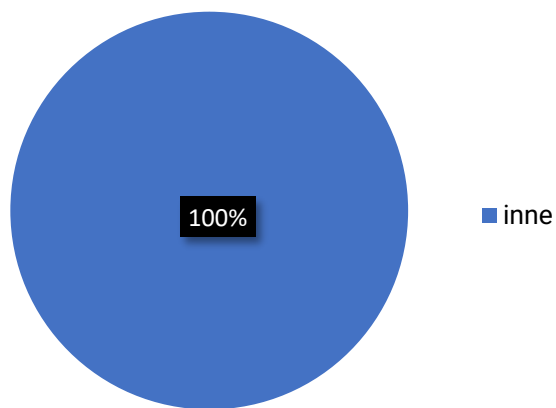
PROJEKT IIaPGW DOSTĘPNY JEST NA  
[www.apgw.gov.pl/konsultacje-projekty-planow](http://www.apgw.gov.pl/konsultacje-projekty-planow)



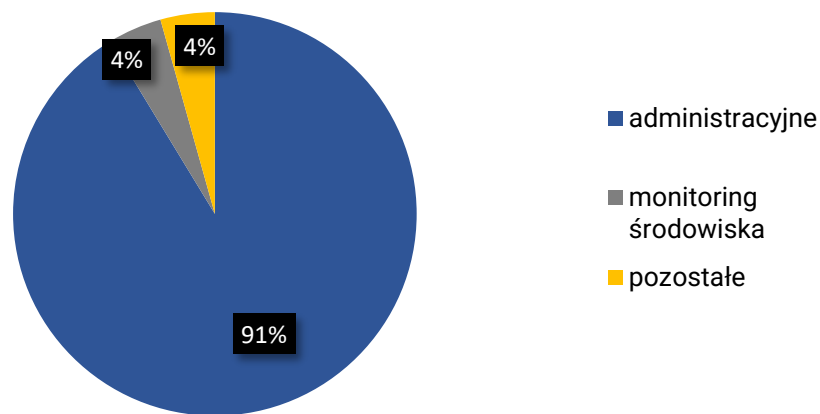
## Zestawy działań jcwpd – region wodny Bugu

<b>Liczba działań ogółem</b>	<b>23</b>
Działania techniczne	Działania nietechniczne
0	23
Działania nowe	Działania kontynuowane
20	3

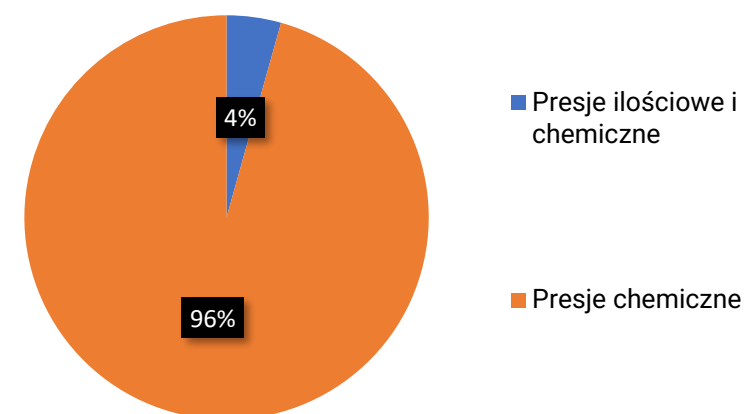
Kategoria działań



Grupa działań



Wpływ na rodzaj presji



## Zestawy działań jcwpd – region wodny Bugu

### Działania podstawowe

- reambulacja dokumentacji hydrogeologicznej określającej warunki hydrogeologiczne dla ustanowienia obszarów ochronnych głównego zbiornika wód podziemnych – **1 jcwpd**
- opracowanie wniosku na potrzeby ustanowienia obszaru ochronnego zbiornika wód śródlądowych (GZWP) – **5 jcwpd**
- ustanowienie obszaru ochronnego zbiornika wód śródlądowych (GZWP) – **8 jcwpd**
- prowadzenie monitoringu w rejonie likwidowanej kopalni odkrywkowej margla w Rejowcu (zawodnienie wyrobiska) – **1 jcwpd**

### Działania uzupełniające

- wsparcie działań organów administracji w zakresie ustanawiania obszarów ochronnych GZWP - **8 jcwpd**



PROJEKT IIaPGW DOSTĘPNY JEST NA  
[www.apgw.gov.pl/konsultacje-projekty-planow](http://www.apgw.gov.pl/konsultacje-projekty-planow)

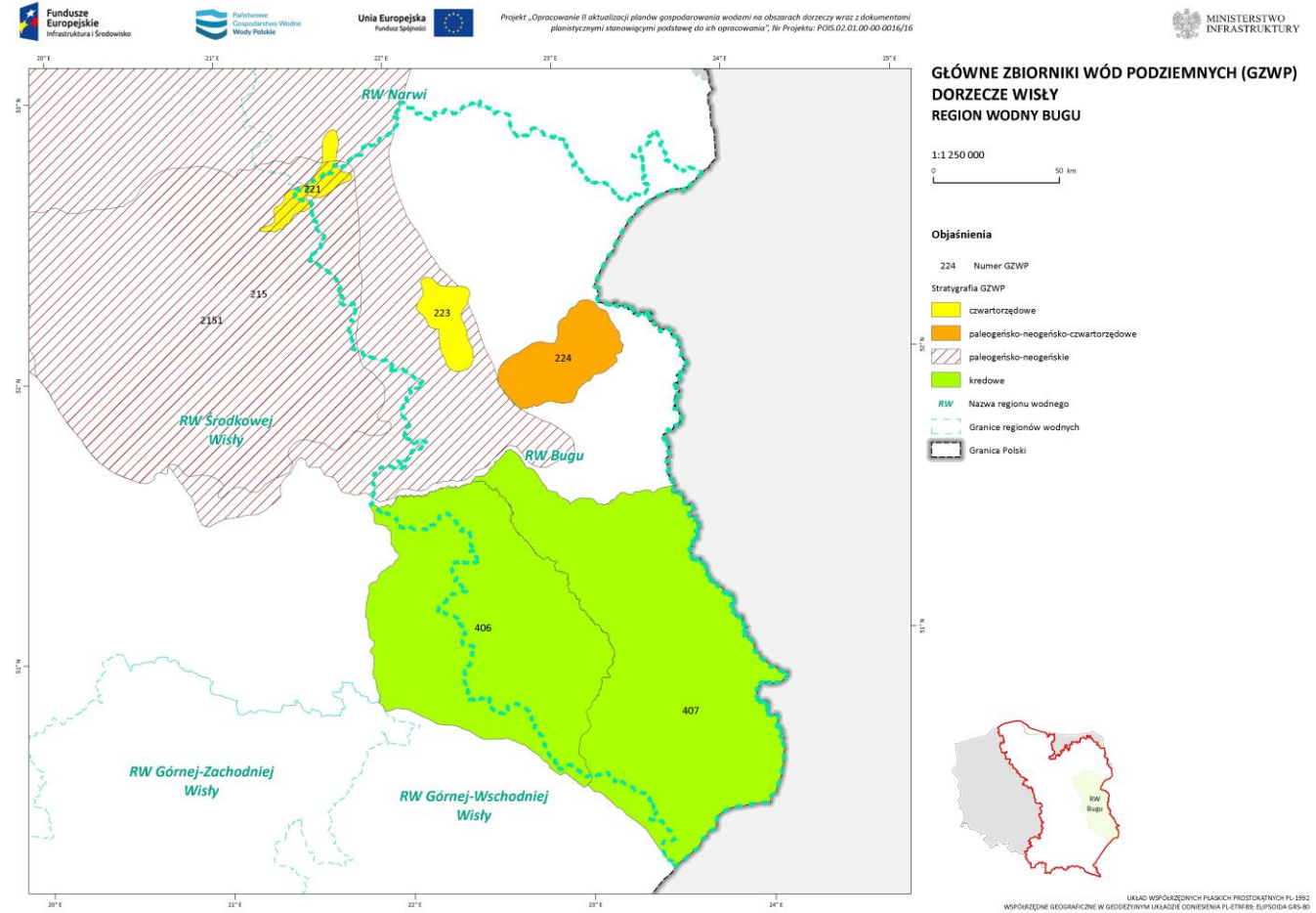


## Zestawy działań jcwpd – region wodny Bugu

### Główne Zbiorniki Wód Podziemnych (GZWP):

- 2 GZWP związanych z utworami czwartorzędowymi
- 1 GZWP związanych z utworami paleogeńsko-neogeńsko-czwartorzędowymi
- 2 GZWP związane z utworami paleogeńsko-neogeńskimi
- 4 GZWP związane z utworami kredowymi

- reambulacja dokumentacji hydrogeologicznej: **GZWP 222 - Dolina Środkowej Wisły**
- opracowanie wniosku na potrzeby ustanowienia obszaru ochronnego zbiornika wód śródlądowych dla **GZWP nr 407 (Niecka lubelska Chełm-Zamość)**
- wydanie rozporządzenia ustanawiającego obszar ochronny zbiornika wód śródlądowych, w drodze aktu prawa miejscowego dla **GZWP nr 407 (Niecka lubelska (Chełm-Zamość))** oraz **GZWP nr 406 (Niecka lubelska (Lublin))**
- wsparcie merytoryczne w zakresie zagadnień hydrogeologicznych i hydrodynamicznych związanych z ustanawianiem obszarów ochronnych zbiorników wód śródlądowych dla **GZWP nr 407** oraz **GZWP nr 406**



## Zestawy działań jcwpd – region wodny Bugu

### Działania ukierunkowane na redukcję presji ilościowej (GWI)

- brak

### Działania ukierunkowane na redukcję presji chemicznej (GWC)

- reambulacja dokumentacji hydrogeologicznej określającej warunki hydrogeologiczne dla ustanowienia obszarów ochronnych głównego zbiornika wód podziemnych
- opracowanie wniosku na potrzeby ustanowienia obszaru ochronnego zbiornika wód śródlądowych (GZWP)
- ustanowienie obszaru ochronnego zbiornika wód śródlądowych (GZWP)
- wsparcie działań organów administracji w zakresie ustanawiania obszarów ochronnych GZWP

### Działania ukierunkowane na redukcję presji ilościowej i chemicznej (GWIC)

- prowadzenie monitoringu w rejonie likwidowanej kopalni odkrywkowej margla w Rejowcu (zawodnienie wyrobiska)

### Działania ukierunkowane na redukcję presji chemicznej typu A (GWPA)

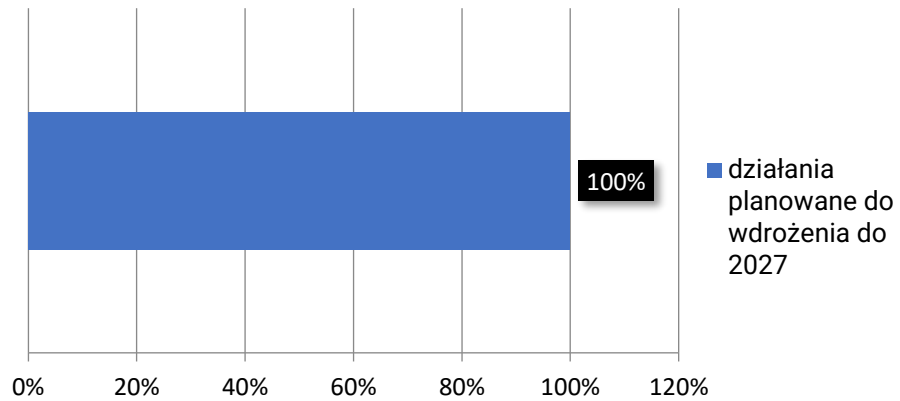
- brak

### Działania ukierunkowane na redukcję presji chemicznej typu B (GWPB)

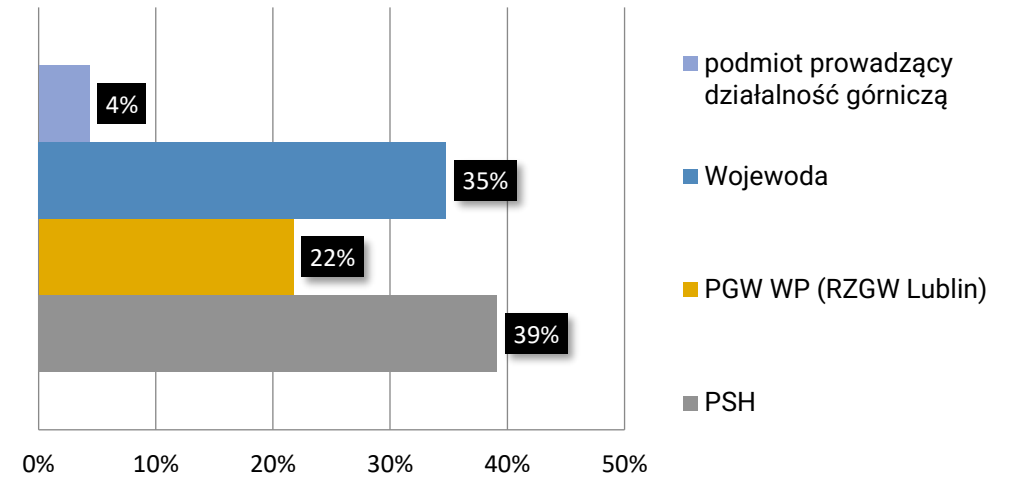
- brak

## Zestawy działań jcwpd – region wodny Bugu

### Harmonogram wdrożenia działań



### Jednostki odpowiedzialne za realizację



**Koszt realizacji działań – 125 000 zł, w tym:**

- koszt wdrożenia działań podstawowych – 125 000 zł



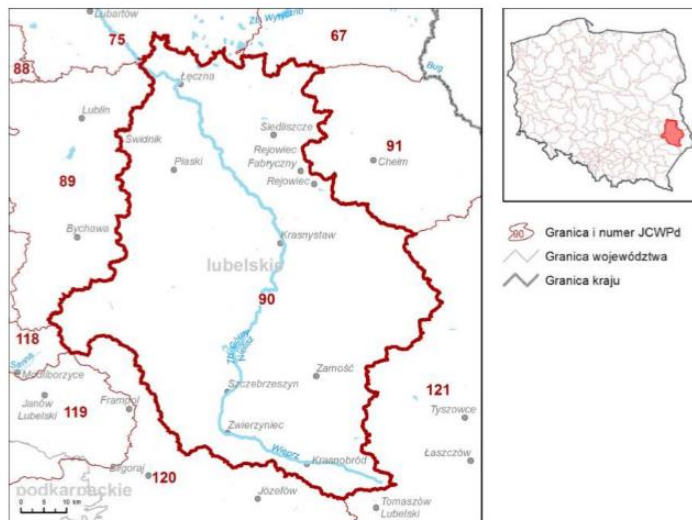
**Źródło środków:**

- środki własne
- budżet państwa



## Zestawy działań jcwpd – region wodny Bugu

jcwpd nr 90 ( PLGW200090)				
powierzchnia	4 912,12 km <sup>2</sup>	ocena ryzyka	niezagrożona	W związku z brakiem utworów izolujących na przeważającej części obszaru wody piętra czwartorzędowo-paleoceno-kredowego oraz paleoceno-kredowego są silnie narażone na zanieczyszczenie. W większości obszaru czas pionowego przesączania do GUPW wynosi poniżej 5 lat.
region wodny	Bugu	ocena stanu na rok 2019	dobry stan	
obszar bilansowy	Wieprz 100%, Bug graniczny (L) z Leśną i Pulwą poniżej 1%, San poniżej 1%, Wisła od Sanu do Sanny (R) poniżej 1%	zasięg zanieczyszczenia	brak	
zasoby dostępne	246 425,74 tys. m <sup>3</sup> /rok	obszary chronione	tak	
pobór	26 730,07 tys. m <sup>3</sup> /rok	liczba kompleksów wodonośnych	1	



### Działania podstawowe:

- opracowanie wniosku na potrzeby ustanowienia obszaru ochronnego zbiornika wód śródlądowych (GZWP)
- ustanowienie obszaru ochronnego zbiornika wód śródlądowych (GZWP)
- prowadzenie monitoringu w rejonie likwidowanej kopalni odkrywkowej margla w Rejowcu (zawodnienie wyrobiska)

### Działania uzupełniające:

- wsparcie działań organów administracji w zakresie ustanawiania obszarów ochronnych GZWP

# Dziękujemy za uwagę

*Sylwia Horska-Schwarz – CDM Smith Sp. z o.o.  
Małgorzata Woźnicka – CDM Smith Sp. z o.o., PIG-PIB*



Projekt IIaPGW  
dostępny jest na  
[www.apgw.gov.pl/  
konsultacje-projekty-planow](http://www.apgw.gov.pl/konsultacje-projekty-planow)